

รายงานการติดตามและประเมินผลแผนพัฒนาท้องถิ่น
องค์การบริหารส่วนจังหวัดศรีสะเกษ
ประจำปี ๒๕๕๗



คณะกรรมการติดตามและประเมินผลแผนพัฒนาท้องถิ่น
องค์การบริหารส่วนจังหวัดศรีสะเกษ

คำนำ

คณะกรรมการติดตามประเมินผลแผนพัฒนาท้องถิ่น ได้ติดตามและประเมินผลแผนพัฒนาองค์การบริหารส่วนจังหวัดศรีสะเกษ และจัดทำรายงานผลการติดตามและประเมินผลแผนพัฒนาองค์การบริหารส่วนจังหวัดศรีสะเกษ ซึ่งมีความมุ่งหมาย เพื่อประเมินประสิทธิผลการดำเนินงาน องค์การบริหารส่วนจังหวัดศรีสะเกษ ในรอบปีงบประมาณ พ.ศ. 2557 โดยสำรวจความพึงพอใจของประชาชนที่มีต่อการดำเนินงานตามแผนพัฒนาและแผนดำเนินงาน ประจำปี 2557 พร้อมศึกษาผลสัมฤทธิ์ของการดำเนินงาน รวมทั้งศึกษาปัญหาและข้อบกพร่องของการดำเนินงาน ทั้งนี้ เพื่อนำผลการประเมินไปปรับปรุงและวางแผนการดำเนินงานให้มีประสิทธิภาพยิ่งขึ้น

คณะกรรมการติดตามและประเมินผลแผนพัฒนาท้องถิ่น หวังเป็นอย่างยิ่งว่า ผลการติดตามและประเมินผลแผนพัฒนาองค์การบริหารส่วนจังหวัดศรีสะเกษ จะสะท้อนผลการดำเนินงานขององค์การบริหารส่วนจังหวัดศรีสะเกษ ให้ได้เห็นผลการดำเนินงานและนำไปเป็นข้อมูลในการพัฒนาปรับปรุง ปรับใช้และแก้ไขเพื่อให้เกิดประสิทธิภาพ ประสิทธิผลในการดำเนินงานโครงการพัฒนาต่างๆ ให้เกิดประโยชน์กับประชาชนชาวจังหวัดศรีสะเกษต่อไป

คณะกรรมการติดตามและประเมินผลแผนพัฒนาท้องถิ่น
องค์การบริหารส่วนจังหวัดศรีสะเกษ
ธันวาคม 2557

สารบัญ

หน้า

บทนำ

1

ส่วนที่ 1

การวางแผนการพัฒนาขององค์การบริหารส่วนจังหวัดศรีสะเกษ

4

ส่วนที่ 2

- แนวทางและวิธีการขั้นตอนในการติดตามและประเมินผล
แผนยุทธศาสตร์การพัฒนาและแผนพัฒนาสามปี
องค์การบริหารส่วนจังหวัดศรีสะเกษ 8
- ประเมินผลแผนพัฒนาตามกรอบที่คณะกรรมการติดตามและประเมินผล
แผนพัฒนา องค์การบริหารส่วนจังหวัดศรีสะเกษกำหนด 31
- ประเมินความพึงพอใจของประชาชนต่อผลการดำเนินงานของ
องค์การบริหารส่วนจังหวัดศรีสะเกษ 40

ส่วนที่ 3

สรุปผลการติดตามและประเมินผลแผนพัฒนา
องค์การบริหารส่วนจังหวัดศรีสะเกษ ประจำปี 2557

42

ภาคผนวก

- โครงการออกติดตามและประเมินผลโครงการ/กิจกรรมตามแผนพัฒนาท้องถิ่น
องค์การบริหารส่วนจังหวัดศรีสะเกษ ประจำปี 2557
- โครงการเงินอุดหนุนเฉพาะกิจ ประจำปี 2557
- โครงการดำเนินการแล้วเสร็จ ประจำปี 2557
- กั้นเงินโครงการงบประมาณประจำปี 2557 ใช้จ่ายในปีงบประมาณ 2558
- โครงการที่ไม่ได้ดำเนินการ ประจำปี 2557
- คณะกรรมการติดตามและประเมินผลแผนพัฒนาองค์การบริหารส่วนจังหวัดศรีสะเกษ
- ภาพกิจกรรม



ประกาศองค์การบริหารส่วนจังหวัดศรีสะเกษ
เรื่อง การติดตามและประเมินผลแผนพัฒนา องค์การบริหารส่วนจังหวัดศรีสะเกษ ห้วงปี ๒๕๕๗

ด้วยองค์การบริหารส่วนจังหวัดศรีสะเกษ ได้แต่งตั้งคณะกรรมการติดตามและประเมินผลแผนพัฒนา องค์การบริหารส่วนจังหวัดศรีสะเกษ ตามระเบียบกระทรวงมหาดไทย ว่าด้วยการจัดทำแผนพัฒนาขององค์กรปกครองส่วนท้องถิ่น พ.ศ. ๒๕๔๘ หมวด ๖ การติดตามและประเมินผลแผนพัฒนา ข้อ ๒๘ โดยมีอำนาจหน้าที่ ในการติดตามและประเมินผลแผนพัฒนาท้องถิ่น เพื่อให้ผู้บริหารท้องถิ่นเสนอต่อสภาท้องถิ่น คณะกรรมการพัฒนาท้องถิ่น และประกาศผลการติดตามและประเมินผลแผนพัฒนาให้ประชาชนในท้องถิ่นทราบโดยทั่วกัน นั้น

บัดนี้ คณะกรรมการติดตามและประเมินผลแผนพัฒนา องค์การบริหารส่วนจังหวัดศรีสะเกษ ได้ดำเนินการ ติดตามผลการดำเนินงานตามแผนพัฒนา ซึ่งเป็นผลการดำเนินงานตามแผนพัฒนาสามปี องค์การบริหารส่วนจังหวัด ศรีสะเกษ ห้วงปี พ.ศ. ๒๕๕๗ เสร็จเรียบร้อยแล้ว รายละเอียดปรากฏตามเอกสาร แนบท้ายประกาศนี้

จึงประกาศให้ทราบโดยทั่วกัน

ประกาศ ณ วันที่ ๓๐ เดือน ธันวาคม พ.ศ. ๒๕๕๗

(นายวิชิต ไตรสรณกุล)

นายกองค์การบริหารส่วนจังหวัดศรีสะเกษ

๑. ด้านการพัฒนาคุณภาพชีวิต

โครงการส่งเสริมอาชีพให้กับคนพิการในจังหวัดศรีสะเกษ



หลักสูตรการทำเครื่องประดับจากคริสตัล

๑. ด้านการพัฒนาคุณภาพชีวิต

โครงการส่งเสริมอาชีพให้กับคนพิการในจังหวัดศรีสะเกษ



หลักสูตรการนวดแผนไทย

๑. ด้านการพัฒนาคุณภาพชีวิต

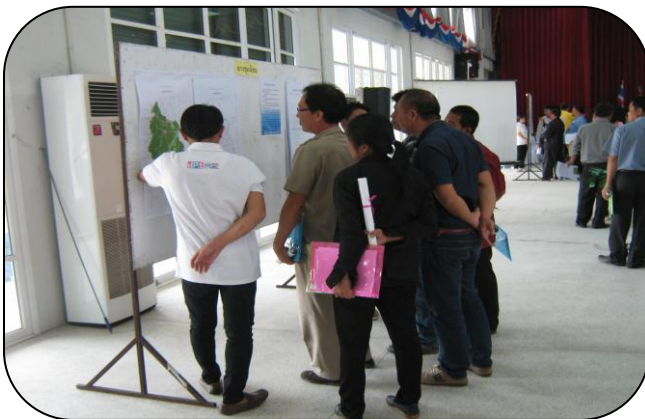
โครงการส่งเสริมอาชีพให้กับคนพิการในจังหวัดศรีสะเกษ



หลักสูตรการทำดอกไม้ประดิษฐ์จากดิน

๒. ด้านการพัฒนาทรัพยากรธรรมชาติและสิ่งแวดล้อม

โครงการประชุมรับฟังความคิดเห็นประชาชนผังเมืองรวมจังหวัดศรีสะเกษ



๒. ด้านการพัฒนาทรัพยากรธรรมชาติและสิ่งแวดล้อม

โครงการซ่อมปรับปรุงถนนลูกรังเชื่อมระหว่างตำบล สายทางบ้านหนองบัว หมู่ที่ ๒ -
บ้านสวนป่า ตำบลโนนคูณ อำเภอบางบาล จังหวัดพระนครศรีอยุธยา



๒. ด้านการพัฒนาทรัพยากรธรรมชาติและสิ่งแวดล้อม

โครงการก่อสร้างถนน คสล. เชื่อมระหว่างตำบล สายทางบ้านทุ่งรวงทอง หมู่ที่ ๑๙ - บ้านโนนแสนสุข หมู่ที่ ๕ ตำบลสังเม็ก อำเภอกันทรลักษ์ จังหวัดศรีสะเกษ



๒. ด้านการพัฒนาทรัพยากรธรรมชาติและสิ่งแวดล้อม

โครงการก่อสร้างฝายน้ำล้นพร้อมชุดลอกคลอง บ้านโนนเชียงสี หมู่ที่ ๙ ตำบลหนองหว้า อำเภอเบญจลักษ์ จังหวัดศรีสะเกษ



๓. ด้านการส่งเสริมการท่องเที่ยวและการพาณิชย์การค้าชายแดน

โครงการจัดกิจกรรมแข่งขันแรลลี่ ชมของดีศรีสะเกษ ประจำปี ๒๕๕๗



๔. ด้านการจัดการศึกษาท้องถิ่น

โครงการเปิดโลกการศึกษา เปิดบ้าน อบจ. เตรียมพร้อมสู่ประชาคมอาเซียน
(Open House Pao ๒๐๑๔)



๕. ด้านการพัฒนาองค์กร

โครงการฝึกอบรมเชิงปฏิบัติการการเป็นนักประชาสัมพันธ์และพิธีกรให้แก่เยาวชนจังหวัดศรีสะเกษ



๕. ด้านการพัฒนาองค์กร

โครงการก่อสร้างห้องสมุดดิน



๕. ด้านการพัฒนาองค์กร

โครงการบริหารจัดการตลาดเมืองใหม่ช่องสะงำและสถานีขนส่งช่องสะงำ



บทนำ

ระเบียบกระทรวงมหาดไทย ว่าด้วยการจัดทำแผนพัฒนาขององค์กรปกครองส่วนท้องถิ่น พ.ศ. 2548 หมวด 6 การติดตามและประเมินผลแผนพัฒนา ข้อ 28 ให้ผู้บริหารท้องถิ่นแต่งตั้งคณะกรรมการติดตามและประเมินผลแผนพัฒนาท้องถิ่น ข้อ 29 คณะกรรมการและประเมินผลแผนพัฒนาท้องถิ่น มีอำนาจหน้าที่ กำหนดแนวทาง วิธีการในการติดตามและประเมินผลแผนพัฒนา ดำเนินการติดตามและประเมินผลแผนพัฒนา รายงานผลและเสนอความเห็น ซึ่งได้จากการติดตามและประเมินผลแผนพัฒนา ต่อผู้บริหารท้องถิ่น เพื่อให้ผู้บริหารท้องถิ่นเสนอต่อสภาท้องถิ่น คณะกรรมการพัฒนาท้องถิ่น และประกาศผลการติดตามและประเมินผลแผนพัฒนาให้ประชาชนทราบโดยทั่วไป อย่างน้อยปีละหนึ่งครั้งภายในเดือน ธันวาคมของทุกปี

การติดตามและประเมินผลแผนพัฒนาองค์การบริหารส่วนจังหวัดศรีสะเกษ ประจำปี 2557 โดยมีวัตถุประสงค์ เพื่อประเมินผลการดำเนินงานขององค์การบริหารส่วนจังหวัดศรีสะเกษ สามารถดำเนินงานได้ตามเป้าหมายที่วางไว้ และการกำหนดแผนสามารถตอบสนองต่อการทำงาน เพื่อพัฒนาท้องถิ่นและสามารถบ่งชี้ความสำเร็จของแผนได้ โดยประเมินตนเองในการจัดทำแผนยุทธศาสตร์การพัฒนา หลังจากที่ได้ประกาศใช้แผนยุทธศาสตร์การพัฒนา การประเมินการนำแผนพัฒนาไปสู่การปฏิบัติ โดยการเปรียบเทียบระหว่างแผนสามปี (พ.ศ. 2557 – 2559) ห้วงปี 2557 กับแผนดำเนินงานประจำปี พ.ศ. 2557 เพื่อให้ได้ข้อมูลที่มีความถูกต้องใกล้เคียง สำหรับใช้ในการประเมินผลการดำเนินงานขององค์การ และใช้เป็นข้อมูลในการพัฒนาการทำงานในปีต่อไป

วิสัยทัศน์ขององค์การบริหารส่วนจังหวัดศรีสะเกษ

“สร้างสังคมมีสุข

ส่งเสริมการค้าชายแดนและการท่องเที่ยว

พัฒนาการศึกษาท้องถิ่นได้มาตรฐาน”

พันธกิจขององค์การบริหารส่วนจังหวัดศรีสะเกษ

1. ส่งเสริมการพัฒนาคุณภาพชีวิตของคนไทยในท้องถิ่น
2. ส่งเสริมทรัพยากรและสิ่งแวดล้อม
3. ส่งเสริมการท่องเที่ยว และการพาณิชย์ การค้า และการลงทุนชายแดน
4. พัฒนาการจัดการศึกษาท้องถิ่น
5. บริหารจัดการตามหลักธรรมาภิบาล

จุดมุ่งหมายขององค์การบริหารส่วนจังหวัดศรีสะเกษ

1. ด้านพัฒนาคุณภาพชีวิตของคนในท้องถิ่นให้อยู่ดีมีสุข โดยองค์รวมที่ดีขึ้น
2. ด้านทรัพยากรและสิ่งแวดล้อม ให้อยู่บนความสมดุลและยั่งยืน
3. ด้านส่งเสริมการท่องเที่ยว และการพาณิชย์ การค้าและการลงทุนชายแดน
เปิดประตูสู่อาเซียน
4. ด้านพัฒนาการจัดการศึกษาท้องถิ่นทุกระดับได้มาตรฐานและมีส่วนร่วม
5. ด้านพัฒนาองค์กรที่มุ่งสู่องค์กรสมัยใหม่ ก้าวทันเทคโนโลยี

ยุทธศาสตร์การพัฒนาขององค์การบริหารส่วนจังหวัดศรีสะเกษ

1. ยุทธศาสตร์การพัฒนาคุณภาพชีวิต

- 1.1 การพัฒนาสุขอนามัย
- 1.2 การกีฬาและนันทนาการ
- 1.3 สวัสดิการสังคม
- 1.4 การพัฒนาอาชีพ
- 1.5 การพัฒนาการจัดระเบียบชุมชน สังคมและรักษาความสงบเรียบร้อย
- 1.6 การส่งเสริมศาสนา รักษาศิลปหัตถกรรมวัฒนธรรม จารีต ประเพณี และภูมิปัญญาท้องถิ่น

2. ยุทธศาสตร์การพัฒนาทรัพยากรธรรมชาติและสิ่งแวดล้อม

- 2.1 การพัฒนาโครงสร้างพื้นฐาน
- 2.2 การส่งเสริม/สนับสนุนการพัฒนาเมือง/ชนบท
- 2.3 การส่งเสริมสงวนรักษาทรัพยากรธรรมชาติและสิ่งแวดล้อม

3. ยุทธศาสตร์การส่งเสริมการท่องเที่ยวและการพาณิชย์ การค้าชายแดน

- 3.1 การส่งเสริมการท่องเที่ยว
- 3.2 การส่งเสริมการพาณิชย์ การลงทุน
- 3.3 การส่งเสริมการค้าและการลงทุนชายแดน

4. ยุทธศาสตร์การจัดการศึกษาท้องถิ่น

- 4.1 การพัฒนาคุณภาพการจัดการศึกษาให้ได้มาตรฐาน
- 4.2. การพัฒนาผู้เรียนให้มีอัจฉริยภาพ
- 4.3. การพัฒนาคุณภาพบุคลากร
- 4.4. การพัฒนาหลักสูตรสถานศึกษา และกระบวนการจัดการศึกษา
- 4.5 ส่งเสริมและพัฒนาการใช้สื่อนวัตกรรมเทคโนโลยีทางการศึกษาและแหล่งเรียนรู้
- 4.6 การพัฒนาระบบนิเทศการศึกษา
- 4.7 การจัดการศึกษาตามหลักปรัชญาเศรษฐกิจพอเพียง
- 4.8 การส่งเสริมการบริหารสถานศึกษาโดยใช้โรงเรียนเป็นฐาน เพื่อการพัฒนาท้องถิ่น (SBMLD)
- 4.9 การส่งเสริมศาสนา ศิลปวัฒนธรรม และภูมิปัญญาท้องถิ่น

5. ยุทธศาสตร์การพัฒนาองค์กร

- 5.1. การพัฒนาบุคลากร
- 5.2 การพัฒนาองค์กร
- 5.3 การบริหารจัดการ

ส่วนที่ 1

การวางแผนพัฒนาของ
องค์การบริหารส่วนจังหวัดศรีสะเกษ

➤ การวางแผน

องค์การบริหารส่วนจังหวัดศรีสะเกษ ได้จัดทำแผนยุทธศาสตร์การพัฒนาและแผนพัฒนา 3 ปี (พ.ศ. 2557-2559) ตามกระบวนการที่บัญญัติไว้ในระเบียบกระทรวงมหาดไทย ว่าด้วยการจัดทำแผนพัฒนาองค์กรปกครองส่วนท้องถิ่น พ.ศ. 2548 โดยผ่านการมีส่วนร่วมของประชาชน เช่น การจัดเวทีประชาคม การประชุมกรรมการชุมชน เพื่อรับฟังปัญหาและความต้องการที่แท้จริงของประชาชนในพื้นที่ ก่อนนำมาจัดทำโครงการเพื่อพัฒนาพื้นที่ที่บรรจุไว้ในแผนพัฒนาสามปี ต่อไป

องค์การบริหารส่วนจังหวัดศรีสะเกษ ได้ประกาศใช้แผนพัฒนาสามปี (พ.ศ. 2557-2559) เมื่อวันที่ 24 มิถุนายน 2556 โดยสามารถกำหนดโครงการที่จะดำเนินการตามแผนพัฒนาสามปี ดังนี้

ยุทธศาสตร์	ปี 2557		ปี 2558		ปี 2559	
	จำนวนโครงการ / (กิจกรรม)	งบประมาณ (บาท)	จำนวนโครงการ / (กิจกรรม)	งบประมาณ (บาท)	จำนวนโครงการ / (กิจกรรม)	งบประมาณ (บาท)
1. การพัฒนาคุณภาพชีวิต						
1.1 งบ อบจ.ศก.	111(157)	65,370,000	115(155)	60,170,000	111(155)	60,170,000
1.2 งบอุดหนุน	1(8)	9,500,000	2(10)	15,300,000	2(10)	15,300,000
รวม	112(165)	74,870,000	113(165)	75,470,000	113(165)	75,470,000
2. การพัฒนาทรัพยากรธรรมชาติและสิ่งแวดล้อม						
2.1 งบ อบจ.ศก.	567(107)	864,360,000	219(107)	329,620,000	165(107)	637,520,000
2.2 งบอุดหนุน	735	1,638,670,000	765	1,702,590,000	771	1,704,640,000
รวม	1,302(107)	2,503,030,000	984(107)	2,032,210,000	936(107)	2,342,160,000
3. การส่งเสริมการท่องเที่ยวและการพาณิชย์การค้าชายแดน						
- งบ อบจ.ศก.	35(22)	40,550,000	35(22)	40,550,000	35(22)	40,550,000
4. การจัดการศึกษาท้องถิ่น						
- งบ อบจ.ศก.	136(68)	400,950,000	136(68)	406,574,000	136(68)	423,700,000
5. การพัฒนาองค์กร						
5.1 งบ อบจ.ศก.	41(72)	179,534,760	41(72)	178,029,760	41(72)	182,729,760
5.2 งบอุดหนุน	1	245,300,000	1	250,300,000	1	250,300,000
รวม	42(72)	424,834,760	42(72)	428,329,760	42(72)	433,029,760
รวม งบ อบจ.ศก	890 (426)	1,550,764,760	542 (424)	1,014,943,760	488 (424)	1,344,669,760
รวม งบอุดหนุน	737 (8)	1,893,470,000	768 (10)	1,968,190,000	774 (10)	1,970,240,000
รวมทั้งหมด	1,627(434)	3,444,234,760	1,310 (434)	2,983,133,760	1,262 (434)	3,314,909,760

การจัดทำงบประมาณและแผนดำเนินงาน

องค์การบริหารส่วนจังหวัดศรีสะเกษ ได้ประกาศใช้ข้อบัญญัติ เรื่อง งบประมาณรายจ่ายประจำปี งบประมาณ พ.ศ. 2557 เมื่อวันที่ 1 ตุลาคม 2556 โดยมีจำนวนโครงการและงบประมาณที่บรรจุอยู่ใน ข้อบัญญัติงบประมาณรายจ่ายประจำปี 2557 และจัดทำแผนการดำเนินงานประจำปีงบประมาณ พ.ศ. 2557 ซึ่งสามารถจำแนกตามยุทธศาสตร์ ได้ดังนี้

ยุทธศาสตร์	โครงการ ที่ดำเนินการทั้งหมด	งบประมาณ เบิกจ่าย
1. การพัฒนาคุณภาพชีวิต	51	40,795,000
2. การพัฒนาทรัพยากรธรรมชาติและสิ่งแวดล้อม	89	259,673,250
3. การส่งเสริมการท่องเที่ยว และการพาณิชย์ การค้าชายแดน	4	1,300,000
4. การจัดการศึกษาท้องถิ่น	90	438,356,300
5. การพัฒนาองค์กร	175	249,665,450
รวมทั้งสิ้น	409	989,790,000

ส่วนที่ 2

แนวทางและวิธีการขั้นตอนในการติดตามและ
ประเมินผลแผนยุทธศาสตร์การพัฒนา
และแผนพัฒนาสามปี
องค์การบริหารส่วนจังหวัดศรีสะเกษ

แนวทางและวิธีการขั้นตอนในการติดตามและประเมินผล แผนยุทธศาสตร์การพัฒนาและแผนพัฒนาสามปี

การติดตาม (Monitoring)

การติดตามนั้น จะทำให้เราทราบได้ว่าขณะนี้ได้มีการปฏิบัติตามแผนยุทธศาสตร์หรือแผนสามปี ถึงระยะใดแล้ว ซึ่งเทคนิคอย่างง่ายที่สามารถใช้เป็นเครื่องมือในการติดตามได้ เช่น Gant Chart ที่จะทำให้หน่วยงานสามารถติดตามได้ว่าการดำเนินการตามแผนยุทธศาสตร์หรือแผนสามปีมีการดำเนินการในช่วงใดตรงกำหนดระยะเวลาที่กำหนดไว้หรือไม่แผนปฏิบัติการก็จะเป็นเครื่องมือสำคัญในการติดตามประเมินผลการดำเนินงานดังกล่าวมาแล้ว

การประเมินผล (Evaluation)

การประเมินผลแผนยุทธศาสตร์ จำเป็นต้องมีเกณฑ์มาตรฐาน(Standard criteria) และตัวชี้วัด (Indicators) เพื่อใช้เป็นกรอบในการประเมินเพื่อให้เกิดความชัดเจน เป็นระบบ มีมาตรฐานและเป็นที่ยอมรับ โดยประกอบด้วยเกณฑ์ที่สำคัญใน 2 ระดับ คือเกณฑ์การประเมินหน่วยงาน และเกณฑ์การประเมินโครงการ ซึ่งสรุปได้ดังนี้

ระดับเกณฑ์มาตรฐานและตัวชี้วัดการประเมินผลหน่วยงาน

ประกอบด้วย 7 เกณฑ์ 22 ตัวชี้วัด ดังนี้

1. เกณฑ์สัมฤทธิ์ผลและการบรรลุวัตถุประสงค์ของนโยบาย (Achievement)

เป็นการประเมินความสำเร็จโดยพิจารณาเปรียบเทียบผลการดำเนินงานของหน่วยงานที่นำนโยบายไปปฏิบัติกับวัตถุประสงค์ที่กำหนดไว้ในนโยบาย โดยเป็นการประเมินผลขององค์กร 2 ส่วน คือ ผลในภาพรวมและระดับปฏิบัติการ ผลการดำเนินงานจะต้องเปิดเผยให้สาธารณชนทราบอย่างกว้างขวางอย่างต่อเนื่องและสม่ำเสมอ และมีกำหนดระยะเวลาที่ชัดเจน อาจเป็นทุกไตรมาส หรือผลการดำเนินงานประจำปีสัมฤทธิ์ผลรวมถึงการดำเนินงานที่มุ่งการบรรลุเป้าหมายเชิงกลยุทธ์ในระยะยาว โดยมีตัวชี้วัดที่สำคัญ 2 ประการ คือ

1.1 ผลผลิต (Outputs) ประกอบด้วย 2 ส่วน คือ

(1) ผลผลิตในภาพรวม (Overall outputs) เป็นการประเมินผลผลิตเทียบกับเป้าหมายเชิงกลยุทธ์ โดยเปรียบเทียบผลการดำเนินงานที่เกิดขึ้นจริงกับเป้าหมายรวมขององค์กรในสายตาของสมาชิก ขององค์กรและประชาชนผู้รับบริการ การประเมินผลดังกล่าวมีลักษณะที่เป็นพลวัต (Dynamic) และปฏิสัมพันธ์กับสภาวะแวดล้อมของภายนอกองค์กร

(2) **ผลผลิตระดับปฏิบัติการ (Operation outputs)** เป็นการประเมินผลโดยพิจารณาการบริการบรรลุเป้าหมายตามแผนปฏิบัติการ โดยอาจพิจารณาจากผลผลิตต่อหน่วยกำลังคน ระดับการบริการต่อหน่วยเวลาสัดส่วนของต้นทุน และผลตอบแทน สถานภาพทางการเงินสินทรัพย์และหนี้ที่ไม่ก่อให้เกิดผลตอบแทน (Non-performing loan) คุณภาพของผลผลิตและบริการสาธารณะประสิทธิภาพการใช้ทรัพยากรขององค์กร การประหยัดพลังงานและการรักษาภาวะแวดล้อม

1.2 ผลลัพธ์

2. เกณฑ์ความเสมอภาคและความเป็นธรรมในสังคม

ประกอบด้วยตัวชี้วัดที่สำคัญ 4 ประการ คือ

(1) **การเข้าถึง** เน้นความสำคัญในเรื่องโอกาสของประชาชน โดยเฉพาะผู้ด้อยโอกาสในสังคมให้ได้รับบริการสาธารณะ

(2) **การจัดสรรทรัพยากร** พิจารณาถึงความเป็นธรรมในการจัดสรรทรัพยากรให้กับประชาชน

(3) **การกระจายผลประโยชน์** เน้นความเป็นธรรมในการกระจายผลประโยชน์หรือผลตอบแทนให้แก่สมาชิกในสังคม

(4) **ความเสมอภาค** เน้นความเป็นธรรมเพื่อให้หลักประกันเรื่องสิทธิและโอกาสในการได้รับบริการสาธารณะโดยปราศจากอคติ ไม่แบ่งแยกกลุ่ม

3. เกณฑ์ความสามารถและคุณภาพในการให้บริการ

ประกอบด้วยตัวชี้วัด 4 ประการ คือ

(1) **สมรรถนะของหน่วยงาน** เป็นตัวชี้วัดความสามารถในการให้บริการและตอบสนองความต้องการของประชาชนกลุ่มเป้าหมาย

(2) **ความทั่วถึงและเพียงพอ** พิจารณาถึงความครอบคลุม ความเพียงพอ และความครบถ้วนของการให้บริการทั้งในด้านกลุ่มเป้าหมายที่รับบริการและระยะเวลาที่บริการ

(3) **ความถี่ในการให้บริการ** เป็นตัวชี้วัดระดับการบริการต่อหน่วยเวลาว่ามีความสม่ำเสมอต่อภารกิจนั้นหรือไม่

(4) **ประสิทธิภาพการให้บริการ** เป็นการชี้วัดประสิทธิภาพขององค์กรที่มุ่งเน้นการบริการที่รวดเร็ว ทันเวลา มีการใช้ทรัพยากรที่เหมาะสม ซึ่งในทางปฏิบัติจำเป็นต้องกำหนดมาตรฐานการบริการไว้เป็นแนวทาง

4. เกณฑ์ความรับผิดชอบต่อหน่วยงาน

ประกอบด้วยตัวชี้วัด 4 ประการ

(1) **พันธกิจต่อสังคม** เป็นตัวชี้วัดที่แสดงถึงภารกิจของหน่วยงานที่มีต่อสังคม พิจารณาได้จากวิสัยทัศน์ นโยบาย แผนงานของหน่วยงาน

(2) **ความรับผิดชอบต่อสาธารณะ** เป็นตัวชี้วัดถึงความรับผิดชอบต่อประชากรกลุ่มเป้าหมาย

(3) **การให้หลักประกันความเสี่ยง** เป็นตัวชี้วัดที่มีความสำคัญเพื่อให้หลักประกันว่าประชาชนผู้รับบริการจะได้รับความคุ้มครองและหรือการชดเชยจากหน่วยงานหากมีความเสียหายที่เกิดขึ้นจากการปฏิบัติงานของหน่วยงาน

(4) **การยอมรับข้อผิดพลาด** เป็นตัวชี้วัดถึงความรับผิดชอบของผู้บริหารระดับสูงและเจ้าหน้าที่ของหน่วยงานจะยอมรับต่อสาธารณชนในกรณีเกิดความผิดพลาดในการบริหารหรือการปฏิบัติงาน

5. เกณฑ์การตอบสนองความต้องการของประชาชน

ประกอบด้วยตัวชี้วัดที่สำคัญ 4 ประการ คือ

(1) **การกำหนดประเด็นปัญหา** การกำหนดประเด็นปัญหาที่มาจากประชาชนผู้รับบริการและมีการพิจารณาจัดลำดับความสำคัญ

(2) **การรับฟังความคิดเห็น** เป็นตัวชี้วัดถึงระบบเปิดกว้างในการรับฟังความคิดเห็นและข้อเสนอแนะของประชาชนผู้รับบริการ

(3) **มาตรการเชิงยุทธศาสตร์ในการแก้ปัญหา** เป็นตัวชี้วัดถึงความพร้อมในการแก้ปัญหาให้กับประชาชนผู้รับบริการที่มีทั้งมาตรการระยะสั้นและระยะยาว รวมทั้งเปิดกว้างให้สาธารณชนได้รับทราบและมีส่วนร่วมในการตรวจสอบ

(4) **ความรวดเร็วในการแก้ปัญหา** เป็นตัวชี้วัดการตอบสนองในการแก้ไขปัญหา การให้ความสำคัญและการกำหนดมาตรการแก้ไขปัญหาด้วยความรวดเร็ว มีประสิทธิภาพ ไม่ละเลยเพิกเฉยต่อปัญหา

6. เกณฑ์ความพึงพอใจของลูกค้า

ประกอบด้วยตัวชี้วัด 2 ประการ คือ

(1) **ระดับความพึงพอใจ** เป็นตัวชี้วัดความเห็นของประชาชนที่มีต่อหน่วยงาน ซึ่งเกี่ยวข้องกับคุณภาพการปฏิบัติงาน

(2) **การยอมรับหรือคัดค้าน** เป็นตัวชี้วัดระดับการยอมรับมาตรการ นโยบายของหน่วยงานซึ่งพิจารณาจากสัดส่วนการยอมรับหรือคัดค้าน เนื่องมาจากผลกระทบของนโยบายของหน่วยงาน

7. เกณฑ์ผลเสียหายต่อสังคม

ประกอบด้วยตัวชี้วัดที่สำคัญ 2 ประการ คือ

(1) **ผลกระทบภายนอก** เป็นตัวชี้วัดว่าหน่วยงานก่อให้เกิดผลกระทบซึ่งสร้างความเสียหายจากการดำเนินงานแก่ประชาชนหรือไม่ โดยอาจวัดจากขนาดและความถี่จากการเสียหายที่เกิดขึ้น เช่น การก่อสร้างถนนขวางทางน้ำหลากทำให้เกิดปัญหาน้ำท่วมใหญ่

(2) **ต้นทุนทางสังคม** เป็นตัวชี้วัดผลเสียหายที่สังคมต้องแบกรับ เช่น ค่าใช้จ่ายในการฟื้นฟูบูรณะความเสียหายที่เกิดขึ้น

เกณฑ์และตัวชี้วัดผลการดำเนินงานจะเป็นการพิจารณาเกณฑ์รวม (Multiple criteria and indicators) และสามารถใช้เป็นกรอบหรือเครื่องมือในการประเมินผลลัพธ์สุดท้ายและผลกระทบในการดำเนินงานในภาพรวม เพื่อใช้เป็นบรรทัดฐานในการเปรียบเทียบผลการดำเนินงานกับระดับการบรรลุผลและการสนองตอบความพึงพอใจของลูกค้าหรือประชากรกลุ่มเป้าหมาย สำหรับค่าตัวแปร (Attributes) อาจแตกต่างกันไปขึ้นอยู่กับลักษณะกิจกรรมการดำเนินงานของหน่วยงาน

สรุปเกณฑ์มาตรฐานและตัวชี้วัดการประเมินผลของหน่วยงาน

เกณฑ์มาตรฐาน (7 เกณฑ์) (Standard Criteria)	ตัวชี้วัด (22 ตัวชี้วัด) (Indicators)	ตัวอย่างกรอบตัวแปร (Attributes)
1. สัมฤทธิ์ผลและการบรรลุวัตถุประสงค์ของนโยบาย	<ul style="list-style-type: none"> ● ผลผลิต ● ผลลัพธ์ 	<ul style="list-style-type: none"> - ผลต่างระหว่างเป้าหมายกับวัตถุประสงค์ที่กำหนดไว้
2. ความเสมอภาคและความเป็นธรรมในสังคม	<ul style="list-style-type: none"> ● การเข้าถึง ● การจัดสรรทรัพยากร ● การกระจายผลประโยชน์ ● ความเสมอภาค 	<ul style="list-style-type: none"> - ปริมาณและคุณภาพทรัพยากรที่ได้รับจัดสรรต่อคน - ผลประโยชน์ที่แต่ละกลุ่มเป้าหมายได้รับในแต่ละครั้ง - การไม่เลือกปฏิบัติและ/หรือการเลือกปฏิบัติที่เป็นคุณ
3. ความสามารถและคุณภาพในการให้บริการ	<ul style="list-style-type: none"> ● สมรรถนะของหน่วยงาน ● ความทั่วถึงและเพียงพอ ● ความถี่ในการให้บริการ ● ประสิทธิภาพการให้บริการ 	<ul style="list-style-type: none"> - พื้นที่เป้าหมายและประชากรกลุ่มเป้าหมายที่รับบริการ - จำนวนครั้งในการให้บริการ - ผลลัพธ์เทียบกับปัจจัยนำเข้า
4. ความรับผิดชอบของหน่วยงาน	<ul style="list-style-type: none"> ● พันธกิจต่อสังคม ● ความรับผิดชอบต่อสาธารณชน ● การให้หลักประกันความเสี่ยง ● การยอมรับข้อผิดพลาด 	<ul style="list-style-type: none"> - การจัดลำดับความสำคัญ - การกิจหลักและการกิจรอง - การตัดสินใจที่สะท้อนความรับผิดชอบต่อ
5. การสนองตอบความต้องการของประชาชน	<ul style="list-style-type: none"> ● การกำหนดประเด็นปัญหา ● การรับฟังความคิดเห็น ● มาตรการ/กลยุทธ์ในการแก้ไขปัญหา ● ความรวดเร็วในการแก้ไขปัญหา 	<ul style="list-style-type: none"> - ระดับการมีส่วนร่วม - การปรึกษาหารือ - การสำรวจความต้องการ

เกณฑ์มาตรฐาน (7 เกณฑ์) (Standard Criteria)	ตัวชี้วัด (22 ตัวชี้วัด) (Indicators)	ตัวอย่างกรอบตัวแปร (Attributes)
6. ความพึงพอใจของ ประชากรกลุ่มเป้าหมาย	<ul style="list-style-type: none"> ● ระดับความพึงพอใจ ● การยอมรับ/คัดค้าน 	<ul style="list-style-type: none"> - สัดส่วนของประชากรกลุ่มเป้าหมายที่พอใจหรือไม่พอใจ - ความคาดหวัง - ผลสะท้อนกลับ
7. ผลเสียหายต่อสังคม	<ul style="list-style-type: none"> ● ผลกระทบภายนอก (ทางบวกและทางลบ) ● ต้นทุนทางสังคม 	<ul style="list-style-type: none"> - ความสูญเสียทางเศรษฐกิจ - ผลกระทบด้านสิ่งแวดล้อม - ค่าเสียโอกาส - ความขัดแย้งทางสังคม

ระดับเกณฑ์มาตรฐานและตัวชี้วัดการประเมินผลโครงการ

การประเมินผลโครงการ จำเป็นต้องมีเกณฑ์และตัวชี้วัดเพื่อเป็นเครื่องมือกำหนดกรอบทิศทางในการวิเคราะห์และประเมินผลโครงการ ประกอบด้วยเกณฑ์ที่สำคัญ 8 เกณฑ์ด้วยกันคือ

1. เกณฑ์ความก้าวหน้า (Progress)

เป็นการพิจารณาเปรียบเทียบผลของการดำเนินกิจกรรมกับเป้าหมายที่กำหนดตามแผนการประเมินความก้าวหน้ามุ่งที่จะตอบคำถามว่า การดำเนินกิจกรรมตามโครงการสอดคล้องกับวัตถุประสงค์ที่กำหนดหรือไม่ เป็นไปตามกรอบเวลาหรือไม่ และประสบกับปัญหาอุปสรรคอะไรบ้าง ประกอบด้วยตัวชี้วัด 4 ประการ คือ

(1) **ผลผลิตเทียบกับเป้าหมายรวมในช่วงเวลา** เป็นการดูสัดส่วนของผลผลิต (Outputs) ของโครงการว่าบรรลุเป้าหมายมากน้อยเพียงใด อาทิ ความยาวของถนนที่สร้างได้ จำนวนแหล่งน้ำขนาดเล็กเพื่อการเกษตร สัดส่วนปริมาณงานการก่อสร้าง เทียบกับเป้าหมายรวมในช่วงเวลาที่กำหนด

(2) **จำนวนกิจกรรมแล้วเสร็จ** เนื่องจากโครงการประกอบด้วยชุดกิจกรรมต่าง ๆ มากมาย จึงจำเป็นต้องมีตัวชี้วัดความก้าวหน้า โดยพิจารณาจำนวนกิจกรรมและประเภทของกิจกรรมที่ได้ดำเนินการไปแล้ว ทั้งกิจกรรมหลัก กิจกรรมพื้นฐาน กิจกรรมรอง และกิจกรรมเสริม ในช่วงระยะเวลา อาจเป็นสัปดาห์ เดือน ไตรมาส หรือระยะของโครงการ (Phase)

(3) **ทรัพยากรที่ใช้ไปในช่วงเวลา** เป็นตัวชี้วัดความก้าวหน้าของการใช้ทรัพยากรในโครงการ ซึ่งครอบคลุมด้านงบประมาณโครงการ ได้แก่ งบประมาณที่ใช้ไป งบประมาณที่อยู่ระหว่างผูกพัน เงินงวดและแผนการใช้จ่ายงบประมาณโครงการ และอัตราการใช้บุคลากรสัมพันธ์กับเวลา ในรูปของคน-วัน (Man-day) หรือ คน-เดือน (Man-month)

(4) **ระยะเวลาที่ใช้ไป** เป็นตัวชี้วัดความก้าวหน้าเพื่อดูว่าใช้เวลาไปเท่าใดแล้ว และเหลือระยะเวลาอีกเท่าใดที่จะครบกำหนดแล้วเสร็จ โดยจะสามารถใช้เป็นเกณฑ์ประเมินและควบคุมกิจกรรมให้บรรลุตามเป้าหมายด้านเวลา และเพื่อทราบถึงระยะเวลาที่จะต้องใช้จริงเพื่อให้บรรลุเป้าหมายรวม

2. เกณฑ์ประสิทธิภาพ (Efficiency)

การประเมินประสิทธิภาพเป็นการเปรียบเทียบผลลัพธ์ที่ได้ กับทรัพยากรที่ใช้ไปในการดำเนินงาน ทรัพยากรที่ใช้ นอกจากงบประมาณแล้ว ยังหมายรวมถึงทรัพยากรมนุษย์ ทรัพยากรทางการจัดการ และเวลาที่ใช้ไปในการดำเนินงาน ประกอบด้วยตัวชี้วัด 4 ประการ คือ

(1) **สัดส่วนผลผลิตต่อค่าใช้จ่าย** เป็นตัวชี้วัดประสิทธิภาพการใช้ทรัพยากรทางการเงินของโครงการเพื่อให้ได้ผลผลิตที่เหมาะสมและคุ้มค่ากับการลงทุน ซึ่งจะช่วยให้เกิดการใช้จ่ายเป็นไปอย่างมีประสิทธิภาพ สมประโยชน์ ลดค่าใช้จ่ายและประหยัดต้นทุนการผลิต

(2) **ผลิตภาพต่อกำลังคน** เป็นตัวชี้วัดประสิทธิภาพการผลิตต่อบุคลากรหรือเจ้าหน้าที่โครงการ ซึ่งนอกจากจะเป็นตัวชี้ถึงประสิทธิภาพการดำเนินงานแล้ว ยังแสดงถึงสมรรถนะและศักยภาพของทรัพยากรบุคคลในการดำเนินโครงการ และจะเป็นแนวทางในการปรับขนาดกำลังคนที่เหมาะสมในการดำเนินกิจกรรม และการเพิ่มขีดความสามารถของบุคลากรในระยะยาวอีกด้วย

(3) **ผลิตภาพต่อหน่วยเวลา** เป็นตัวชี้วัดประสิทธิภาพการผลิตในช่วงเวลา อาทิ จำนวนครูเรือนที่ได้รับการอบรมอาชีพเสริมนอกภาคเกษตรต่อเดือน จำนวนนักเรียนที่เข้าเรียนต่อตามโครงการขยายโอกาสทางการศึกษาในแต่ละปี จำนวนผู้ประกอบการรายย่อยที่ได้รับการส่งเสริมการลงทุนในแต่ละช่วงไตรมาส

(4) **การประหยัดทรัพยากรการจัดการ** เป็นตัวชี้วัดความสามารถของโครงการในการประหยัดทรัพยากรทางการบริหารจัดการ อาทิ การปรับลดค่าใช้จ่ายที่ไม่จำเป็นในการดำเนินโครงการ การตัดทอนขั้นตอนการปฏิบัติซึ่งส่งผลต่อการลดค่าใช้จ่ายของโครงการ การประหยัดค่าพลังงาน และค่าสาธารณูปการคิดเป็นร้อยละของค่าใช้จ่ายรวม

3. เกณฑ์ประสิทธิผล (Effectiveness)

การประเมินประสิทธิผล เป็นเกณฑ์พิจารณาระดับการบรรลุวัตถุประสงค์เฉพาะด้าน โดยดูจากผลลัพธ์จากการดำเนินงาน ตลอดจนการเปลี่ยนแปลงของประชากรกลุ่มเป้าหมายตามโครงการ ประกอบด้วยตัวชี้วัด 4 ประการ คือ

(1) **ระดับการบรรลุเป้าหมาย** เป็นตัวชี้วัดว่าโครงการบรรลุเป้าหมายด้านใดบ้าง และการบรรลุเป้าหมายส่งผลต่อประชากรเป้าหมายอย่างไร โดยสามารถวัดการเปลี่ยนแปลงในเชิงปริมาณ และคุณภาพของประชากรเป้าหมาย อาทิ การบรรลุเป้าหมายด้านเศรษฐกิจ สังคม

(2) **ระดับการมีส่วนร่วม** เป็นตัวชี้วัดความสำเร็จโดยให้ความสำคัญกับมิติ การมีส่วนร่วม โดยสามารถอธิบายความสัมพันธ์เชิงเหตุผลได้ว่าการมีส่วนร่วมของประชาชนส่งผลต่อระดับ ความสำเร็จมากน้อยเพียงไร และโครงการจะปรับปรุงส่งเสริมการมีส่วนร่วมได้อย่างไร ระดับการมีส่วนร่วม สามารถวัดจากจำนวนประชากร ความถี่ระดับและกิจกรรม ซึ่งครอบคลุมการร่วมตัดสินใจ วางแผนและ ติดตามผล

(3) **ระดับความพึงพอใจ** เป็นเกณฑ์วัดระดับการยอมรับ โดยอาจพิจารณาจาก สัดส่วนของประชากรเป้าหมายที่พึงพอใจกับบริการของรัฐ สัดส่วนของครัวเรือนที่พอใจการปฏิบัติหน้าที่ ของเจ้าหน้าที่โครงการ ระดับความพึงพอใจในมาตรการตามโครงการ

(4) **ความเสี่ยงของโครงการ** เป็นตัวชี้วัดประสิทธิผลเพื่อดูว่าโครงการมีความ เสี่ยงในการบรรลุเป้าหมายด้านใดด้านหนึ่งหรือเป้าหมายรวมของโครงการหรือไม่ ซึ่งค่าความเสี่ยงจะ ประเมินจากการเปลี่ยนแปลงสภาวะแวดล้อมของโครงการ ทั้งในด้านเศรษฐกิจ สังคม การเมืองและ สิ่งแวดล้อมทั้งระยะสั้นและระยะยาว

4. เกณฑ์ผลกระทบ (Impacts)

เป็นการพิจารณาผลกระทบโดยรวมต่อประชากรกลุ่มเป้าหมาย ชุมชน สังคมและ หน่วยงานในภาพรวม เป็นผลกระทบระยะยาว ผลกระทบอาจมีทั้งที่มุ่งหวัง (Intended impacts) และ ผลกระทบที่ไม่ได้มุ่งหวัง (Unintended impacts) ซึ่งอาจเป็นผลด้านบวกหรือด้านลบก็ได้ ประกอบด้วย ตัวชี้วัด 3 ประการ คือ

(1) **คุณภาพชีวิต** เป็นตัวชี้วัดผลกระทบต่อการพัฒนาหรือยกระดับคุณภาพชีวิต ของประชากรกลุ่มเป้าหมาย อาทิ รายได้ ความเป็นอยู่ โอกาสทางการศึกษา การมีงานทำ สุขอนามัย สภาพแวดล้อมของครัวเรือนชุมชน โดยสามารถวัดจากสัดส่วนครัวเรือนหรือประชากรที่ได้รับบริการ จากโครงการพัฒนาที่ส่งผลกระทบต่อคุณภาพชีวิตที่ดี หรือมาตรฐานการดำรงชีพ

(2) **ทัศนคติและความเข้าใจ** เป็นตัวชี้วัดผลกระทบโดยมุ่งเรื่องทัศนคติและ ความเข้าใจของประชากรเป้าหมายที่มีต่อโครงการ โดยสามารถวัดระดับ (Scale) ทั้งเชิงบวกและลบต่อตัว โครงการเอง โดยเฉพาะวัตถุประสงค์และมาตรการนโยบายผลประโยชน์ของโครงการ ความพึงพอใจในการ รับบริการ และทัศนคติต่อผู้บริหารและเจ้าหน้าที่โครงการ

(3) **การเปลี่ยนแปลงพฤติกรรม** เป็นตัวชี้วัดผลกระทบโดยให้ความสำคัญเรื่อง การเปลี่ยนแปลงพฤติกรรมของกลุ่มเป้าหมาย โดยเปรียบเทียบระยะก่อนและหลังมีโครงการ อาทิ สัดส่วน ของครัวเรือนที่ยอมรับเทคโนโลยีการผลิตที่รักษาสีสิ่งแวดล้อม จำนวนเกษตรกรที่ทำการเกษตรแบบ ธรรมชาติมากยิ่งขึ้น การปฏิบัติของใช้เวลาด้านโดยเคารพกฎจรรยาบรรณมากขึ้น การออกใช้สิทธิเลือกตั้งมากขึ้น และลดละพฤติกรรมที่ซื้อสิทธิขายเสียง การลดพฤติกรรมการประพดมิชอบในการปฏิบัติหน้าที่

5. เกณฑ์ความสอดคล้อง (Relevance)

เกณฑ์การประเมินความสอดคล้องมุ่งพิจารณาว่าวัตถุประสงค์ของโครงการสอดคล้อง กับความต้องการหรือสามารถแก้ไขปัญหามากน้อยแค่ไหนที่กำหนดไว้แต่ต้นหรือไม่ ซึ่งจำเป็นต้องมีการประเมินความ ต้องการที่แท้จริง ตลอดจนจะต้องตอบคำถามด้วยว่า แนวทางและกลยุทธ์ที่ใช้ในการดำเนินงานสอดคล้อง กับการแก้ไขปัญหาคือเป็นจริงได้หรือไม่ ประกอบด้วยตัวชี้วัดที่สำคัญ 3 ประการ คือ

(1) **ประเด็นปัญหาหลัก** ซึ่งพิจารณาจากจำนวนเรื่องหรือประเด็นปัญหาและ อุปสรรคที่เกิดขึ้น ทั้งที่ได้รับการแก้ไขแล้วและที่ยังไม่สามารถแก้ไข รวมถึงการจัดลำดับความสำคัญของ ปัญหาตามความเร่งด่วน ตามความรุนแรงของปัญหา

(2) **มาตรการหรือกลยุทธ์ในการแก้ไขปัญหา** เป็นตัวชี้วัดความสอดคล้องกับ การแก้ไขปัญหา ซึ่งเป็นมาตรการทั้งระยะสั้นและระยะยาว โดยสามารถดูได้จากมาตรการที่ผู้บริหาร โครงการนำมาใช้ตลอดช่วงระยะเวลาของการดำเนินโครงการ และความสอดคล้องกับปัญหาหลัก

(3) **ความต้องการหรือข้อเรียกร้องของประชากรกลุ่มเป้าหมาย** เป็นตัวชี้วัด ถึงความต้องการของผู้รับบริการในการแก้ไขปัญหาที่ประสบอยู่ อาทิ ค่าจ้างเรียน ข้อร้องทุกข์ ให้แก้ไข ปัญหาเพื่อสนองตอบประชากรกลุ่มเป้าหมายตามโครงการที่ไม่ได้รับผลประโยชน์จากการดำเนินโครงการ หรือได้รับความเสียหายจากการดำเนินโครงการซึ่งจะเป็นตัวชี้วัดความสอดคล้องในการดำเนินโครงการและ สนองตอบต่อความต้องการของประชากรเป้าหมาย

6. เกณฑ์ความยั่งยืน (Sustainability)

เป็นเกณฑ์พิจารณาที่สืบเนื่องมาจากความสอดคล้อง โดยพิจารณาระดับความต่อเนื่องของ กิจกรรมว่าจะสามารถดำเนินต่อไปได้โดยไม่มีค่าใช้จ่ายจากภายนอกโครงการ ความสามารถในการ เลี้ยงตัวเองได้ นอกจากนี้ยังหมายถึงความสามารถในการขยายกิจกรรมไปยังพื้นที่แห่งใหม่ ประกอบด้วยตัวชี้วัดที่สำคัญ 3 ประการ คือ

(1) **ความอยู่รอดด้านเศรษฐกิจ (Economic viability)** เกี่ยวข้องกับการ จัดการทรัพยากรทางการเงินของโครงการ อาทิ จำนวนงบประมาณของโครงการ แผนการใช้จ่าย งบประมาณภาระผูกพัน สัดส่วนค่าใช้จ่ายเทียบกับผลผลิตที่ได้ ปริมาณเงินทุนสำรอง แหล่งสนับสนุน งบประมาณปริมาณงบประมาณหรือเงินทุนหมุนเวียน จำนวน และขนาดกองทุนดำเนินโครงการ ซึ่งเป็นตัว บ่งชี้ถึงความอยู่รอดทางเศรษฐกิจของโครงการ

(2) สมรรถนะด้านสถาบัน (Institutional capacity) เป็นตัวชี้วัด

ความสามารถของหน่วยงานในการบริหารโครงการ การพัฒนาองค์กรประชากร การมีส่วนร่วมของหน่วยงานที่เกี่ยวข้องระดับการมีส่วนร่วมของประชากรกลุ่มเป้าหมายในกระบวนการตัดสินใจ การวางแผนและบริหารโครงการ และการปรับปรุงระเบียบวิธีการปฏิบัติที่เอื้อต่อการดำเนินโครงการ

(3) ความเป็นไปได้ในการขยายผล เป็นตัวชี้วัดความยั่งยืนโดยพิจารณา

ความสามารถในการพึ่งตัวเอง โอกาสและช่องทางในการขยายผลการดำเนินโครงการกรณีโครงการประสบผลสำเร็จด้วยดี ทั้งการขยายผลตามแนวราบ กล่าวคือ การเพิ่มกิจกรรมโครงการ การเพิ่มจำนวนประชากรเป้าหมาย การขยายกำลังผลิตของโครงการเดิมและการขยายผลในแนวดิ่ง ได้แก่ การขยายพื้นที่โครงการ การขยายเครือข่ายโครงการออกไปทั่วภูมิภาค และการยกระดับโครงการเป็นระดับชาติ

7. เกณฑ์ความเป็นธรรม (Equity)

เป็นเกณฑ์ที่มุ่งให้เกิดความเป็นธรรมในสังคม (social equity) โดยพิจารณาถึงผลลัพธ์และผลกระทบจากการดำเนินโครงการ โดยยึดหลักการว่าประชากรกลุ่มเป้าหมายจะได้รับหลักประกันเรื่องความเป็นธรรม ความเสมอภาค ความทั่วถึง ในการบริการ การจัดสรรคุณค่า (Values) และการกระจายผลตอบแทนที่เสมอภาคเท่าเทียมกัน ประกอบด้วยตัวชี้วัด 3 ประการ คือ

(1) ความเป็นธรรมระหว่างกลุ่มอาชีพ เป็นตัวชี้วัดความเป็นธรรมโดยให้

ความสำคัญทุกกลุ่มย่อย ในสังคม อาทิ ความเป็นธรรมในการจัดสรรทรัพยากรแหล่งน้ำแก่กลุ่มเกษตรและกลุ่มอาชีพอื่น การจัดหาตำแหน่งให้กับผู้ว่างงานและผู้ถูกเลิกจ้าง มาตรการลดผลกระทบทางสังคม ปัญหาวิกฤติเศรษฐกิจที่จัดให้แก่ประชากรทุกสาขาอาชีพ

(2) ความเป็นธรรมระหว่างเพศ เป็นตัวชี้วัดที่ให้ความสำคัญเรื่องความ

เป็นธรรมระหว่างเพศ ซึ่งเป็นตัวชี้วัดที่มีความสำคัญมากขึ้นในการประเมินโครงการพัฒนา โดยดูว่าการดำเนินโครงการให้ความเสมอภาคระหว่างเพศ หรือมีการเลือกปฏิบัติระหว่างเพศ (Gender discrimination) หรือไม่โดยสามารถพิจารณาเรื่องความเท่าเทียมในโอกาส บทบาทระหว่างหญิง/ชาย การปฏิบัติที่เคารพสิทธิของสตรี

(3) ความเป็นธรรมระหว่างชนรุ่น (Intergenerational equity) เป็นตัวชี้วัด

ที่เน้นความเป็นธรรมระหว่างชนรุ่น ระหว่างชนรุ่นปัจจุบันและชนรุ่นอนาคต (Future generation) ซึ่งอาจเกี่ยวข้องกับการจัดสรรและใช้ประโยชน์ทรัพยากรธรรมชาติ การจัดหาพลังงาน โครงการพัฒนาขนาดใหญ่ โครงการที่อาจก่อให้เกิดผลกระทบด้านสิ่งแวดล้อม และผลกระทบด้านสังคม โดยคำนึงถึงชนรุ่นอนาคตซึ่งจะเป็นผู้ได้รับผลกระทบจากการตัดสินใจและการดำเนินโครงการในปัจจุบัน

8. เกณฑ์ความเสียหายของโครงการ (Externalities)

เป็นเกณฑ์ที่สำคัญในการประเมินโครงการเพื่อเป็นหลักประกันว่า การดำเนินโครงการ จะไม่ก่อให้เกิดความเสียหายหรือผลกระทบด้านลบต่อสังคม หรือชุมชน ประกอบด้วยตัวชี้วัดที่สำคัญ

3 ประการ คือ

(1) **ผลกระทบด้านสิ่งแวดล้อม** เป็นตัวชี้วัดความเสียหายด้านสิ่งแวดล้อม ซึ่งเป็นผลจากการดำเนินโครงการ โดยเป็นการวัดและประเมินเปรียบเทียบผลที่เกิดขึ้นจริงจากการศึกษาผลกระทบด้านสิ่งแวดล้อม (Environmental Impact Assessment – EIA) ในช่วงก่อนทำโครงการ เพื่อให้ผู้เกี่ยวข้องทุกฝ่ายรับผิดชอบและมีการชดเชยความเสียหายจากผลกระทบในลักษณะที่เหมาะสม และเป็นธรรมแก่ผู้เสียหาย เพื่อเป็นหลักประกันความเสี่ยงให้กับสังคม และเป็นมาตรฐานทางจริยธรรมของผู้อนุมัติและผู้ดำเนินโครงการ

(2) **ผลกระทบด้านเศรษฐกิจ** เป็นตัวชี้วัดผลกระทบด้านความเสียหายทางด้านเศรษฐกิจที่เกิดจากการพัฒนาของรัฐ ในลักษณะของผลกระทบภายนอก (Externalities) ซึ่งสร้างภาระให้กับประชาชนและชุมชนโดยรอบที่ต้องแบกรับค่าใช้จ่ายเป็นต้นทุนทางสังคม (Social costs) ที่ต้องเสียไป อาทิ พื้นที่การเกษตรที่ถูกน้ำท่วมเสียหายจากโครงการสร้างเขื่อน

(3) **ผลกระทบด้านสังคมและวัฒนธรรม** เป็นตัวชี้วัดความเสียหายที่เกิดจากการดำเนินโครงการและส่งผลกระทบต่อสังคมและวัฒนธรรมของชุมชน อาทิ การดำเนินงานที่ก่อให้เกิดการเปลี่ยนแปลง การสูญเสียโครงสร้าง แบบแผนและวิถีการดำเนินชีวิตที่ดี ความเสื่อมถอยของขนบธรรมเนียม วัฒนธรรม ความเชื่อ ความเอื้ออาทร ความร่วมมือและความช่วยเหลือเกื้อกูลของชุมชนดั้งเดิม

เกณฑ์และตัวชี้วัดดังกล่าวข้างต้น สามารถใช้เป็นเครื่องมือในการประเมินผลโครงการ ซึ่งครอบคลุมมิติด้านเศรษฐกิจ สังคม มิติด้านการบริหารจัดการ มิติด้านทรัพยากร และมิติด้านสิ่งแวดล้อม เกณฑ์และตัวชี้วัด จะเป็นประโยชน์ในการติดตามและประเมินผลโครงการ ในลักษณะที่เป็นพลวัตร ในทุกขั้นตอนของกระบวนการโครงการ เพื่อวัดถึงความสำเร็จและความล้มเหลวของโครงการพัฒนาในด้านต่าง ๆ ซึ่งในทางปฏิบัติจำเป็นต้องนำมาปรับใช้ให้เหมาะสมกับลักษณะโครงการ โดยกำหนดและวัดตัวแปรเฉพาะ เพื่อประมวลเป็นตัวชี้วัดรวม (Composit indicators) ของแต่ละโครงการต่อไป

สรุปเกณฑ์มาตรฐานและตัวชี้วัดการประเมินผลโครงการ

เกณฑ์มาตรฐาน (8 เกณฑ์) (Standard Criteria)	ตัวชี้วัด (27 ตัวชี้วัด) (Indicators)	ตัวอย่างกรอบตัวแปร (Attributes)
<p>1. เกณฑ์ความก้าวหน้า (Progress)</p>	<ul style="list-style-type: none"> ● ผลผลิตที่เทียบกับเป้าหมายรวมในช่วงเวลา ● จำนวนกิจกรรมแล้วเสร็จ ● ทรัพยากรที่ใช้ไปในช่วงเวลา ● ระยะเวลาที่ใช้ไป 	<ul style="list-style-type: none"> - ความยาวของถนนที่สร้างได้ - จำนวนขนาดแหล่งน้ำขนาดเล็ก - สัดส่วนปริมาณการก่อสร้างเทียบกับเป้าหมายในช่วงเวลา - จำนวนและประเภทกิจกรรมหลักกิจกรรมพื้นฐาน กิจกรรมรอง และกิจกรรมเสริม - ระยะเวลาดำเนินโครงการ - งบประมาณที่ใช้ไป - งบประมาณที่อยู่ระหว่างผูกพัน - เงินงวดและแผนการใช้จ่ายงบประมาณโครงการ - อัตราการใช้บุคลากรสัมพันธ์กับเวลา (คน-วัน) หรือ (คน-เดือน) - การควบคุมกิจกรรมการดำเนินงาน ตามเป้าหมายโดยใช้ระยะเวลาเป็น ตัวกำหนด

เกณฑ์มาตรฐาน (8 เกณฑ์) (Standard Criteria)	ตัวชี้วัด (27 ตัวชี้วัด) (Indicators)	ตัวอย่างกรอบตัวแปร (Attributes)
<p>2. เกณฑ์ประสิทธิภาพ (Efficiency)</p>	<ul style="list-style-type: none"> ● ลัดส่วนผลผลิตต่อค่าใช้จ่าย ● ผลผลิตต่อกำลังคน ● ผลผลิตต่อหน่วยเวลา ● การประหยัดทรัพยากร การจัดการ 	<ul style="list-style-type: none"> - การใช้ทรัพยากรอย่างเหมาะสม และคุ้มค่า - ประหยัดต้นทุนการผลิต - สมรรถนะและศักยภาพของ บุคลากร ในการดำเนินงาน ตามโครงการ - ขนาดกำลังคนที่เหมาะสมในการ ดำเนินกิจกรรมตามโครงการ - การเพิ่มขีดความสามารถ ของบุคลากรในระยะยาว - จำนวนครัวเรือนที่ได้รับการอบรม อาชีพเสริมของภาคเกษตรต่อ เดือน - จำนวนนักเรียนที่เข้าเรียนต่อตาม โครงการขยายโอกาสทาง การศึกษาในแต่ละปี - จำนวนผู้ประกอบการรายย่อยที่ ได้รับการส่งเสริมการลงทุน - การปรับค่าใช้จ่ายที่ไม่จำเป็นใน การดำเนินโครงการ - การตัดทอนขั้นตอนการปฏิบัติ ส่งผลต่อการลดค่าใช้จ่ายของ โครงการ - การประหยัดค่าพลังงานและค่า สาธารณูปโภคคิดเป็นร้อยละของ ค่าใช้จ่ายรวม

เกณฑ์มาตรฐาน (8 เกณฑ์) (Standard Criteria)	ตัวชี้วัด (27 ตัวชี้วัด) (Indicators)	ตัวอย่างกรอบตัวแปร (Attributes)
3. เกณฑ์ประสิทธิผล (Effectiveness)	<ul style="list-style-type: none"> ● ระดับการบรรลุเป้าหมาย ● ระดับการมีส่วนร่วม ● ระดับความพึงพอใจ ● ความเสี่ยงของโครงการ 	<ul style="list-style-type: none"> - การบรรลุเป้าหมายตามโครงการในแต่ละด้าน - การบรรลุเป้าหมายตามโครงการส่งผลกระทบต่อประชากรอย่างไร - การวัดการเปลี่ยนแปลงของประชากรในเป้าหมายในเชิงปริมาณ คุณภาพ อาทิ การบรรลุเป้าหมาย ด้านเศรษฐกิจ สังคม - การมีส่วนร่วมของประชาชนส่งผลกระทบต่อความสำเร็จของโครงการมากน้อยเพียงใด - การปรับปรุง ส่งเสริมการมีส่วนร่วม ของประชาชนได้อย่างไร - จำนวนประชากรที่มีส่วนร่วม - สัดส่วนประชากรที่มีความพึงพอใจ ในการบริการของรัฐ - สัดส่วนของครัวเรือนที่พอใจในการปฏิบัติหน้าที่ของเจ้าหน้าที่โครงการ - ระดับความพึงพอใจในมาตรการตามโครงการ - สภาวะแวดล้อมที่มีผลทางด้านความเสี่ยงของโครงการในด้านเศรษฐกิจ สังคม การเมือง - สิ่งแวดล้อมที่มีผลต่อความเสี่ยงในการดำเนินโครงการทั้งระยะสั้นและระยะยาว

เกณฑ์มาตรฐาน (8 เกณฑ์) (Standard Criteria)	ตัวชี้วัด (27 ตัวชี้วัด) (Indicators)	ตัวอย่างกรอบตัวแปร (Attributes)
4. เกณฑ์ผลกระทบ (Impacts)	<ul style="list-style-type: none"> ● คุณภาพชีวิต ● ทักษะและความเข้าใจ ● การเปลี่ยนแปลงพฤติกรรม 	<ul style="list-style-type: none"> - รายได้ - ความเป็นอยู่ - โอกาสทางการศึกษา - การมีงานทำ - สุขภาพอนามัย - ทักษะของประชากร กลุ่มเป้าหมาย ที่มีต่อโครงการ ในเชิงบวก/เชิงลบ ในด้าน <ol style="list-style-type: none"> 1. วัตถุประสงค์ของโครงการ 2. มาตรการนโยบาย 3. ผลประโยชน์ 4. ความพึงพอใจ 5. ผู้บริหาร/ จนท.โครงการ - การเปลี่ยนแปลงกลุ่มเป้าหมาย ก่อนดำเนินโครงการและหลัง ดำเนินโครงการ อาทิ <ol style="list-style-type: none"> 1. สัดส่วนของครัวเรือนที่ ยอมรับเทคโนโลยีการผลิต ที่รักษาสิ่งแวดล้อม 2. จำนวนเกษตรกรที่ทำการ เกษตร 3. การปฏิบัติตามกฎจราจร 4. การออกมาใช้สิทธิเลือกตั้ง 5. การลดละพฤติกรรมที่ซื้อ สิทธิขายเสียง 6. การลดพฤติกรรม ประพฤตินิยมชอบในการปฏิบัติ หน้าที่

เกณฑ์มาตรฐาน (8 เกณฑ์) (Standard Criteria)	ตัวชี้วัด (27 ตัวชี้วัด) (Indicators)	ตัวอย่างกรอบตัวแปร (Attributes)
5. เกณฑ์ความสอดคล้อง (Relevance)	<ul style="list-style-type: none"> ● ประเด็นปัญหาหลัก ● มาตรการหรือกลยุทธ์ในการแก้ไขปัญหา ● ความต้องการหรือข้อเรียกร้องของประชากรกลุ่มเป้าหมาย 	<ul style="list-style-type: none"> - จำนวนปัญหาและอุปสรรคที่เกิดขึ้นในกลุ่มเป้าหมาย ทั้งที่ได้รับการแก้ไขและยังไม่ได้แก้ไข - การจัดลำดับความสำคัญของปัญหาตามความเร่งด่วน/รุนแรงของปัญหา - ความสอดคล้องในการแก้ไขปัญหาทั้งระยะสั้น และระยะยาว - มาตรการที่นำมาบริหารโครงการตลอดช่วงเวลาของการดำเนินโครงการ - ความสอดคล้องกับปัญหาหลัก - การร้องเรียน ข้อร้องทุกข์ที่เกิดขึ้น เนื่องจากการดำเนินโครงการที่ไม่ตรงกับปัญหาของกลุ่มเป้าหมาย - การได้รับความเสียหายที่เกิดขึ้นจากการดำเนินโครงการ

เกณฑ์มาตรฐาน (8 เกณฑ์) (Standard Criteria)	ตัวชี้วัด (27 ตัวชี้วัด) (Indicators)	ตัวอย่างกรอบตัวแปร (Attributes)
7. เกณฑ์ความเป็นธรรม (Equity)	<ul style="list-style-type: none"> ● ความเป็นไปได้ในการขยายผล ● ความเป็นธรรมระหว่างกลุ่มอาชีพ ● ความเป็นธรรมระหว่างเพศ 	<ul style="list-style-type: none"> - การพึ่งตัวเอง - โอกาสและช่องทางในการขยายผล การดำเนินโครงการ กรณีโครงการ ประสบผลสำเร็จ - การขยายผลตามแนวราบ เช่น การเพิ่มกิจกรรมโครงการ เพิ่มประชากร กลุ่มเป้าหมาย - การขยายกำลังผลิตของโครงการ และการขยายผลในแนวตั้ง คือ การขยายพื้นที่โครงการ ขยายเครือข่าย และยกระดับโครงการ - ความเป็นธรรมในการจัดสรรทรัพยากร แหล่งน้ำ กลุ่มเกษตรกร กลุ่มอาชีพ - การจัดหาตำแหน่งให้กับผู้ว่างงาน และผู้ถูกเลิกจ้าง - มาตรการลดผลกระทบทางสังคม - ปัญหาวิกฤติเศรษฐกิจที่จัดให้แก่ ประชากรทุกสาขาอาชีพ - ความเสมอภาคระหว่างเพศ - การเลือกปฏิบัติระหว่างเพศ - ความเท่าเทียมในโอกาส บทบาทระหว่างหญิง/ชาย การปฏิบัติที่เคารพ สิทธิ สตรี

เกณฑ์มาตรฐาน (Standard Criteria)	ตัวชี้วัด (27 ตัวชี้วัด) (Indicators)	ตัวอย่างกรอบตัวแปร (Attributes)
<p>8. เกณฑ์ความเสียหาย ของโครงการ (Externalities)</p>	<ul style="list-style-type: none"> ● ความเป็นธรรมระหว่าง ชนรุ่น ● ผลกระทบด้านสิ่งแวดล้อม ● ผลกระทบด้านเศรษฐกิจ 	<ul style="list-style-type: none"> - ผลกระทบในการดำเนินโครงการ ที่อาจเกิดขึ้นกับชนรุ่นปัจจุบัน/ อนาคต - ผลกระทบด้านสิ่งแวดล้อม และ ด้านสังคม ที่อาจก่อให้เกิดกับ ชนรุ่น อนาคต - การวัดและประเมินเปรียบเทียบ ผลที่เกิดขึ้นจริงกับการศึกษา ผลกระทบ ด้านสิ่งแวดล้อม ก่อนดำเนินโครงการ - การรับผิดชอบและวิธีการชดเชย ความเสียหายจากผลกระทบใน ลักษณะที่เหมาะสมและเป็นธรรม แก่ผู้เสียหาย - หลักประกันความเสี่ยงให้กับสังคม - มาตรฐานทางจริยธรรมของ ผู้อนุมัติ และผู้ดำเนินโครงการ - ผลกระทบหรือความเสียหาย ทางด้านเศรษฐกิจที่เกิดจากการ พัฒนาของรัฐ - ผลกระทบที่เป็นการสร้างภาระ ให้กับประชาชน และชุมชนโดยรอบ ที่ต้องแบกรับค่าใช้จ่ายเป็นต้นทุน ทางสังคมที่ต้องเสียไป อาทิ พื้นที่การเกษตรที่ถูกล้ำท่วม เสียหายจากโครงการการ สร้างเขื่อน

เกณฑ์มาตรฐาน (Standard Criteria)	ตัวชี้วัด (27 ตัวชี้วัด) (Indicators)	ตัวอย่างกรอบตัวแปร (Attributes)
	<ul style="list-style-type: none"> ● ผลกระทบด้านสังคมและวัฒนธรรม 	<ul style="list-style-type: none"> - ผลกระทบจากการดำเนินโครงการ ด้านสังคม/วัฒนธรรมของชุมชน อาทิ <ol style="list-style-type: none"> 1. การดำเนินงานที่ก่อให้เกิดการเปลี่ยนแปลง 2. การสูญเสียโครงสร้างแบบแผน และวิธีการดำเนินชีวิตที่ดี 3. ความเสื่อมถอยของขนบธรรมเนียม วัฒนธรรม ความเชื่อ ความเอื้ออาทร ความร่วมมือและความช่วยเหลือ เกื้อกูลของชุมชนดั้งเดิม

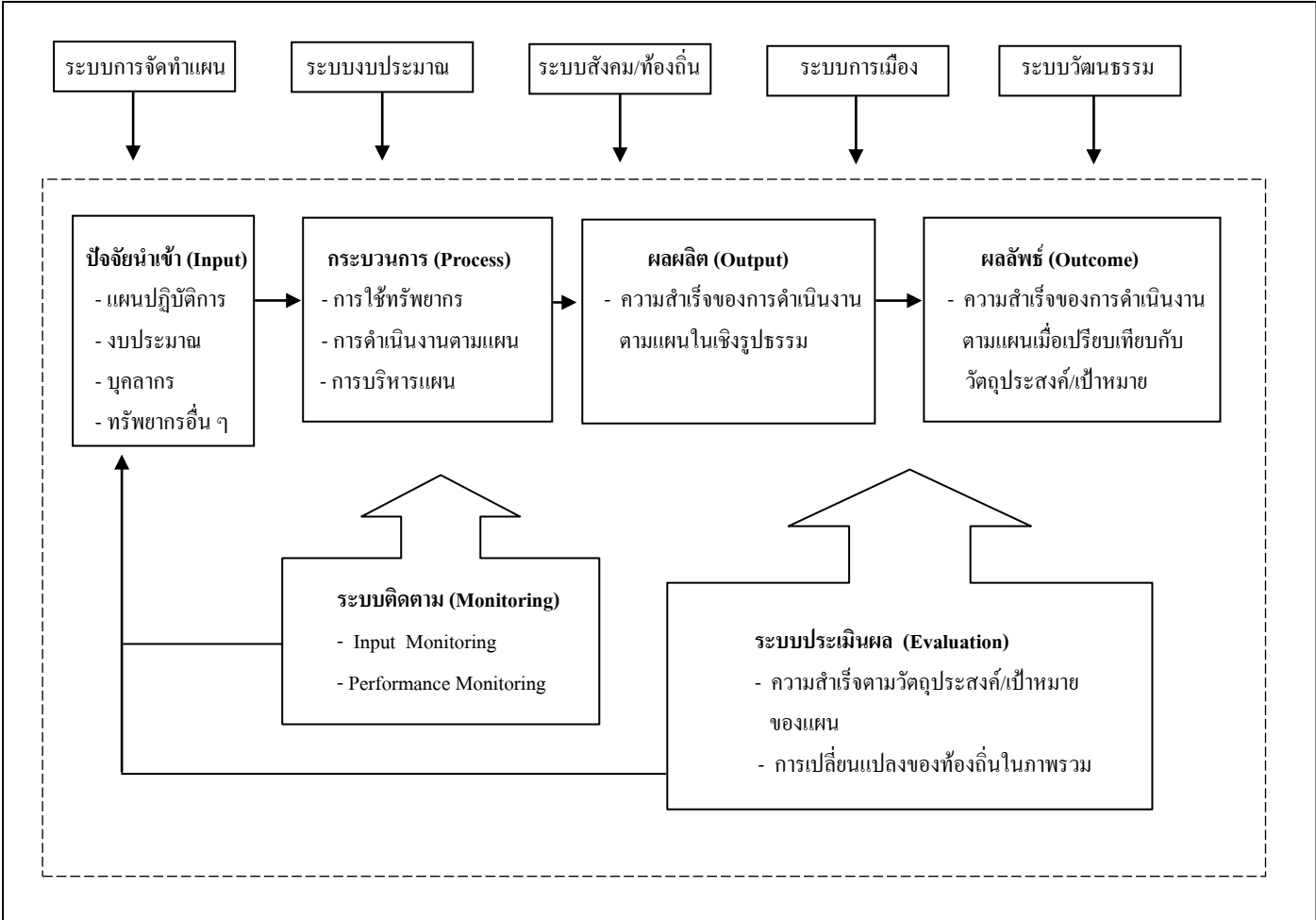
แนวปฏิบัติการติดตามและประเมินผลการจัดทำและแปลงแผนไปสู่การปฏิบัติ ขององค์กรปกครองส่วนท้องถิ่น

การจัดทำแผนพัฒนาท้องถิ่นองค์การบริหารส่วนจังหวัดศรีสะเกษ ได้มีการกำหนดนโยบายและแปลงนโยบายไปสู่การปฏิบัติ ซึ่งสามารถตรวจสอบการดำเนินงานพัฒนาท้องถิ่นตามภารกิจขององค์การบริหารส่วนจังหวัดศรีสะเกษ ปรากฏตามเค้าโครงแผน ส่วนที่ 6 การติดตามและประเมินผลแผนพัฒนาท้องถิ่น ซึ่งแนวทางการติดตามและประเมินผลแผนพัฒนาท้องถิ่นองค์การบริหารส่วนจังหวัดศรีสะเกษ ได้กำหนดตามระเบียบกระทรวงมหาดไทย ว่าด้วยการจัดทำแผนพัฒนาขององค์กรปกครองส่วนท้องถิ่น พ.ศ.2548 และคู่มือการติดตามและประเมินผลการจัดทำและแปลงแผนไปสู่การปฏิบัติขององค์กรปกครองส่วนท้องถิ่น กรมส่งเสริมการปกครองท้องถิ่น ซึ่งระบบการติดตามและประเมินผลสามารถสรุปสาระสำคัญ ได้ดังนี้

“ระบบการติดตามและประเมินผล” ระบบการติดตามและประเมินผลแผนพัฒนาองค์กรปกครองส่วนท้องถิ่น มีฐานคิดว่าระบบติดตามและประเมินผลไม่อาจแยกตัวเองออกจากระบบการบริหารแผนทั้งหมด ดังนั้น ระบบอื่น ๆ ที่เกิดขึ้นก่อนหน้าที่แผนพัฒนาจะดำเนินการจึงเป็นเหมือนบริบทที่ย่อมจะส่งผลต่อการบริหารแผน และจะส่งผลต่อการติดตามและประเมินผลด้วยเช่นกัน

“กรอบแนวคิดในการวางระบบติดตามและประเมินผล” จุดเริ่มต้นของระบบการติดตามเริ่มจากการได้รับทรัพยากรซึ่งเป็นปัจจัยนำเข้า ได้แก่ แผนปฏิบัติการ / งบประมาณ / บุคลากร และทรัพยากรอื่น ๆ เพื่อดำเนินงานโดยมุ่งเป็นการติดตามความก้าวหน้าของผลการดำเนินงานเมื่อเทียบกับเวลา (input monitoring) และการติดตามความก้าวหน้าของผลการดำเนินงานเมื่อเทียบกับเป้าหมายที่กำหนดไว้ (performance monitoring) การวางระบบติดตามในที่นี้จึงเป็นการสร้างระบบเพื่อที่จะนำไปสู่การปรับปรุงแก้ไขในเชิงการบริหารแผน เพื่อให้งานดำเนินต่อไปจนจบตามเวลา และยังมีระบบประเมินผลมาประเมินว่าเมื่อผลที่เกิดขึ้นทั้งในส่วนของผลผลิต (output) และผลลัพธ์ (outcome) ว่าเป็นไปตามที่ตั้งเป้าหมายหรือเป็นไปตามวัตถุประสงค์ที่กำหนดไว้ล่วงหน้าเพียงใด อย่างไรก็ตาม ระบบติดตามและประเมินผล จะได้รับผลกระทบจากการจัดทำแผนปฏิบัติการ นั่นคือ ถ้าได้แผนปฏิบัติการที่สอดคล้องและเอื้อต่อการติดตามและประเมินผล ก็จะทำให้ระบบติดตามและประเมินผลทำหน้าที่ของระบบไปได้ หากแต่แผนไม่เอื้อต่อการติดตาม เช่น ขาดความชัดเจน หรือมีการปรับกิจกรรมโดยไม่ได้ยึดแผนปฏิบัติการ ฯลฯ ก็อาจทำให้ระบบติดตามและประเมินผลโดยรวมมีปัญหาได้

กรอบแนวคิดการติดตามและประเมินผล
แผนพัฒนาองค์กรปกครองส่วนท้องถิ่นปรากฏตามแผนภาพ ดังนี้



องค์กรที่รับผิดชอบ

ระเบียบกระทรวงมหาดไทย ว่าด้วยการจัดทำแผนขององค์กรปกครองส่วนท้องถิ่น พ.ศ.2548
 ข้อ 28 กำหนดให้ผู้บริหารท้องถิ่นแต่งตั้งคณะกรรมการติดตามและประเมินผลแผนพัฒนาท้องถิ่น ประกอบด้วย

- | | |
|--|------------|
| 1. สมาชิกสภาท้องถิ่นที่สภาท้องถิ่นคัดเลือก | จำนวน 3 คน |
| 2. ผู้แทนประชาคมท้องถิ่นที่ประชาคมท้องถิ่นคัดเลือก | จำนวน 2 คน |
| 3. ผู้แทนหน่วยงานที่เกี่ยวข้องที่ผู้บริหารท้องถิ่นคัดเลือก | จำนวน 2 คน |
| 4. หัวหน้าส่วนบริหารที่คัดเลือกกันเอง | จำนวน 2 คน |
| 5. ผู้ทรงคุณวุฒิที่ผู้บริหารท้องถิ่นคัดเลือก | จำนวน 2 คน |

โดยให้คณะกรรมการเลือกกรรมการหนึ่งคน ทำหน้าที่ประธานคณะกรรมการ และกรรมการอีกหนึ่งคนทำหน้าที่เลขานุการของคณะกรรมการ

คณะกรรมการ ข้อ 28 ให้มีวาระอยู่ในตำแหน่งคราวละสองปีและอาจได้รับการคัดเลือกอีกได้

ข้อ 29 คณะกรรมการติดตามและประเมินผลแผนพัฒนาท้องถิ่นมีอำนาจหน้าที่ ดังนี้

- (1) กำหนดแนวทาง วิธีการในการติดตามประเมินผลแผนพัฒนา
- (2) ดำเนินการติดตามและประเมินผลแผนพัฒนา
- (3) รายงานและเสนอความเห็นซึ่งได้จากการติดตามและประเมินผลต่อผู้บริหารท้องถิ่น เพื่อให้ผู้บริหารท้องถิ่นเสนอต่อสภาท้องถิ่น คณะกรรมการพัฒนาท้องถิ่นและประกาศผลการติดตามและประเมินผลแผนพัฒนาให้ประชาชนในท้องถิ่นทราบโดยทั่วกัน อย่างน้อยปีละหนึ่งครั้ง ภายในเดือนธันวาคมของทุกปี ทั้งนี้ให้ปิดประกาศโดยเปิดเผยไว้ไม่น้อยกว่าสามสิบวัน
- (4) แต่งตั้งคณะกรรมการหรือคณะทำงานเพื่อช่วยปฏิบัติงานตามที่เห็นสมควร

ประเมินผลแผนพัฒนาตามกรอบที่คณะกรรมการ
การติดตามและประเมินผลแผนพัฒนา
องค์การบริหารส่วนจังหวัดศรีสะเกษกำหนด

แบบรายงานแบบที่ 1 แบบช่วยกำกับการจัดทำยุทธศาสตร์ของท้องถิ่นโดยตนเอง

คำชี้แจง : เป็นแบบประเมินตนเองในการจัดทำแผนยุทธศาสตร์ขององค์การบริหารส่วนจังหวัดศรีสะเกษ โดยจะทำการประเมินและรายงานทุกๆ ครั้ง หลังจากที้องค์การบริหารส่วนจังหวัดศรีสะเกษ ได้ประกาศใช้แผนยุทธศาสตร์แล้ว

ประเด็นการประเมิน	มี การดำเนินงาน	ไม่มี การดำเนินงาน
ส่วนที่ 1 คณะกรรมการพัฒนาท้องถิ่น		
1. มีการจัดตั้งคณะกรรมการพัฒนาท้องถิ่น เพื่อจัดทำแผนพัฒนาท้องถิ่น	✓	
2. มีการจัดประชุมคณะกรรมการพัฒนาท้องถิ่น เพื่อจัดทำแผนพัฒนาท้องถิ่น	✓	
3. มีการจัดประชุมอย่างต่อเนื่องสม่ำเสมอ	✓	
4. มีการจัดตั้งคณะกรรมการสนับสนุนการจัดทำแผนพัฒนาท้องถิ่น	✓	
5. มีการจัดประชุมคณะกรรมการสนับสนุนการจัดทำแผนพัฒนาท้องถิ่น	✓	
6. มีคณะกรรมการพัฒนาท้องถิ่นและประชาคมท้องถิ่นพิจารณาร่างแผนยุทธศาสตร์การพัฒนา	✓	
ส่วนที่ 2 การจัดทำแผนการพัฒนาท้องถิ่น		
7. มีการรวบรวมข้อมูลและปัญหาสำคัญของท้องถิ่นมาจัดทำฐานข้อมูล	✓	
8. มีการเปิดโอกาสให้ประชาชนเข้ามามีส่วนร่วมในการจัดทำ	✓	
9. มีการวิเคราะห์ศักยภาพของท้องถิ่น (SWOT) เพื่อประเมินสถานการณ์การพัฒนาท้องถิ่น	✓	
10. มีการกำหนดวิสัยทัศน์และภารกิจหลักการพัฒนาท้องถิ่นที่สอดคล้องกับศักยภาพของท้องถิ่น	✓	
11. มีการกำหนดวิสัยทัศน์และภารกิจหลักการพัฒนาท้องถิ่นที่สอดคล้องกับยุทธศาสตร์จังหวัด	✓	
12. มีการกำหนดจุดมุ่งหมายเพื่อการพัฒนาที่ยั่งยืน	✓	
13. มีการกำหนดเป้าหมายการพัฒนาท้องถิ่น	✓	
14. มีการกำหนดยุทธศาสตร์การพัฒนาและแนวทางการพัฒนา	✓	
15. มีการกำหนดยุทธศาสตร์ที่สอดคล้องกับยุทธศาสตร์ของจังหวัด	✓	
16. มีการอนุมัติและประกาศใช้แผนยุทธศาสตร์การพัฒนา	✓	
17. มีการจัดทำบัญชีกลุ่มโครงการในแผนยุทธศาสตร์	✓	
18. มีการกำหนดรูปแบบการติดตามประเมินผลแผนยุทธศาสตร์	✓	
19. มีการทบทวนแผนยุทธศาสตร์หรือไม่	✓	

สรุปผลการประเมิน จากเกณฑ์การประเมินกระบวนการจัดทำแผนพัฒนาขององค์การบริหารส่วนจังหวัดศรีสะเกษ ตามระเบียบกระทรวงมหาดไทย ว่าด้วย การจัดทำแผนพัฒนาองค์กรปกครองส่วนท้องถิ่น พ.ศ. 2548 พบว่า ผ่านเกณฑ์การประเมินครบถ้วน 100%

ประเมินความสามารถในการนำแผนพัฒนาท้องถิ่นขององค์การบริหารส่วนจังหวัดศรีสะเกษ

มาสู่การปฏิบัติ โดยการเปรียบเทียบระหว่าง

แผนพัฒนาสามปี (พ.ศ. 2557-2559) ห้วงปี 2557 กับแผนการดำเนินงาน ประจำปี พ.ศ. 2557

ยุทธศาสตร์การพัฒนา (1)	โครงการตามแผนพัฒนาสามปี (พ.ศ.2557 – 2559) ห้วงปี พ.ศ.2557 (2)		โครงการตามแผนดำเนินงาน ปีงบประมาณ 2557 (3)			
	โครงการ	งบประมาณ	โครงการ	ร้อยละ	งบประมาณ	ร้อยละของ งบประมาณ
ยุทธศาสตร์ที่ 1 ด้านการพัฒนาคุณภาพชีวิต - งบ อบจ.ศก. - **งบอุดหนุนเฉพาะกิจ	111 (157) **1 (8)	65,370,000 **9,500,000	51 2	45.95 -	40,795,000 197,339,200	62.41 -
ยุทธศาสตร์ที่ 2 การพัฒนาทรัพยากรธรรมชาติและสิ่งแวดล้อม - งบ อบจ.ศก. - **งบอุดหนุนเฉพาะกิจ	567 (107) 735	864,360,000 1,638,670,000	89 20	15.70 2.72	259,673,250 37,384,800	30.04 2.28
ยุทธศาสตร์ที่ 3 การส่งเสริมการท่องเที่ยว และการพาณิชย์การค้าชายแดน - งบ อบจ.ศก.	35 (22)	40,550,000	4	11.43	1,300,000	3.21
ยุทธศาสตร์ที่ 4 การจัดการศึกษาท้องถิ่น - งบ อบจ.ศก. - **งบอุดหนุนเฉพาะกิจ	136 (68) -	400,950,000 -	90 3	66.18 -	438,356,300 158,678,831	109.33 -
ยุทธศาสตร์ที่ 5 การพัฒนาองค์กร - งบ อบจ.ศก. - **งบอุดหนุนเฉพาะกิจ	41 (72) 1	179,534,760 245,300,000	41(175) -	100.00 -	249,665,450 -	139.06 -
รวม งบ อบจ.ศก. (ก)	890 (426)	1,550,764,760	275 (175)	30.90	989,790,000	63.82
รวม **งบอุดหนุนเฉพาะกิจ (ข)	**737 (8)	**1,893,470,000	25	3.39	393,402,831	20.78
รวมทั้งสิ้น (ก) + (ข)	1,627(434)	3,444,234,760	300(175)	34.29	1,383,192,831	84.60

หมายเหตุ 1) () หมายถึง กิจกรรมย่อย (ภายใต้โครงการนั้น ๆ)

2) ** หมายถึง งบประมาณรัฐบาลจัดสรรให้ตามกฎหมาย และโครงการ อบจ.ศก.ขอรับสนับสนุนงบประมาณจากที่อื่น ๆ เช่น เงินอุดหนุนเฉพาะกิจหรือเงินอุดหนุนทั่วไป (กรณีเร่งด่วน) จากกรมส่งเสริมการปกครองท้องถิ่น หรือกระทรวงอื่น รัฐวิสาหกิจ และภาคเอกชน เป็นต้น

จากการประเมินความสามารถในการนำแผนพัฒนาขององค์การบริหารส่วน
จังหวัดศรีสะเกษมาสู่การปฏิบัติ โดยการเปรียบเทียบระหว่างแผนการดำเนินงานกับแผนพัฒนาสามปี
(พ.ศ. 2557-2559) ห้วงปี พ.ศ. 2557 พบว่า

1. องค์การบริหารส่วนจังหวัดศรีสะเกษ สามารถนำแผนพัฒนาท้องถิ่นขององค์การบริหารส่วนจังหวัดศรีสะเกษโดยการนำโครงการ/กิจกรรม ภายใต้แต่ละยุทธศาสตร์การพัฒนาลู่การปฏิบัติ เพื่อแก้ไขปัญหาความต้องการของประชาชนในท้องถิ่น โดยการเปรียบเทียบการนำโครงการ/กิจกรรม แผนพัฒนาสามปี (พ.ศ. 2557-2559) ห้วงปี 2557 จำนวน 300 โครงการ (175 กิจกรรม) ของโครงการ ทั้งหมด 1,627 โครงการ (434 กิจกรรม) คิดเป็นร้อยละ 34.29 แยกเป็น

1.1 โครงการที่ดำเนินการใช้จ่ายจากเงินรายได้ขององค์การบริหารส่วนจังหวัดศรีสะเกษ จำนวน 275 โครงการ (175 กิจกรรม) คิดเป็นร้อยละ 30.90

1.2 โครงการที่ดำเนินการใช้จ่ายจากเงินอุดหนุนจากกรมส่งเสริมการปกครองท้องถิ่น จำนวน 25 โครงการ คิดเป็นร้อยละ 3.39

2. องค์การบริหารส่วนจังหวัดศรีสะเกษ สามารถจัดสรรงบประมาณรายจ่าย เพื่อพัฒนาท้องถิ่นตามแต่ละยุทธศาสตร์ โดยการกระจายการจัดสรรงบประมาณ เพื่อพัฒนาท้องถิ่นได้อย่างครอบคลุมทุกพื้นที่ เพื่อตอบสนองความต้องการของประชาชนในพื้นที่ เพื่อยกระดับคุณภาพชีวิตของประชาชนให้ดีขึ้น โดยเปรียบเทียบการจัดสรรงบประมาณรายจ่ายตามแผนดำเนินงานประจำปี พ.ศ. 2557 จำนวน 1,383,192,831 บาท คิดเป็นร้อยละ 84.60 แยกเป็น

2.1 งบประมาณที่ใช้จ่ายจากเงินรายได้ขององค์การบริหารส่วนจังหวัดศรีสะเกษ จำนวน 989,790,000 บาท คิดเป็นร้อยละ 63.82

2.2 งบประมาณที่ใช้จ่ายจากเงินอุดหนุนจากกรมส่งเสริมการปกครองท้องถิ่น จำนวน 393,402,831 บาท คิดเป็นร้อยละ 20.78

สรุปผลการประเมิน

1. ปีงบประมาณ พ.ศ. 2557 องค์การบริหารส่วนจังหวัดศรีสะเกษ ได้นำโครงการ/กิจกรรม ตามกรอบแผนพัฒนาสามปี (พ.ศ. 2557-2559) ห้วงปี 2557 ดำเนินการทั้งสิ้น 300 โครงการ (175 กิจกรรม) คิดเป็นร้อยละ 34.29 ของโครงการทั้งหมด 1,627 โครงการ (434 กิจกรรม) **แสดงให้เห็นว่า** องค์การบริหารส่วนจังหวัดศรีสะเกษ มีการวางแผนการพัฒนาท้องถิ่น สามารถบรรจุโครงการ/กิจกรรม เป็นไปอย่างครอบคลุมทุกมิติและทุกด้าน เพื่อรองรับความพร้อมในการพัฒนา เพื่อประโยชน์สุขของประชาชนในท้องถิ่น นอกจากนี้ยังคำนึงถึงสถานะการคลังของของตัวเองเป็นสำคัญด้วย

2. ปีงบประมาณ พ.ศ. 2557 องค์การบริหารส่วนจังหวัดศรีสะเกษ ได้จัดสรรงบประมาณ เพื่อพัฒนาท้องถิ่นตามกรอบแผนพัฒนาสามปี (พ.ศ. 2557-2559) ห้วงปี 2557 ใช้งบประมาณทั้งสิ้น 1,383,192,831 บาท คิดเป็นร้อยละ 84.60 ของงบประมาณทั้งหมด 3,444,234,760 บาท **แสดงให้เห็นว่า** องค์การบริหารส่วนจังหวัดศรีสะเกษ มีการจัดสรรงบประมาณได้อย่างมีประสิทธิภาพ สามารถตอบสนองความต้องการของประชาชนในพื้นที่ ช่วยพัฒนาท้องถิ่นเพื่อยกระดับคุณภาพชีวิตของประชาชนให้ดีขึ้น

แสดงการเคลื่อนไหวการดำเนินงานตามแผนการดำเนินงานองค์การบริหารส่วนจังหวัดศรีสะเกษ
รายไตรมาส ประจำปี พ.ศ. ๒๕๕๗

ยุทธศาสตร์การพัฒนา	โครงการดำเนินการเสร็จสิ้นแล้ว (ตามแผนดำเนินงาน ปีงบประมาณ 2557)								รวมทั้งสิ้น	
	ไตรมาสที่ 1		ไตรมาสที่ 2		ไตรมาสที่ 3		ไตรมาสที่ 4		โครงการ	งบประมาณ
	โครงการ	งบประมาณ	โครงการ	งบประมาณ	โครงการ	งบประมาณ	โครงการ	งบประมาณ		
ยุทธศาสตร์ที่ 1										
- งบ อบจ.ศก.	-	-	-	-	1	120,000	42	33,754,009.59	43	33,874,009.59
- * งบอุดหนุนเฉพาะกิจ	-	-	-	-	-	-	2	197,339,200	2	197,339,200
ยุทธศาสตร์ที่ 2										
- งบ อบจ.ศก.	-	-	4	6,608,250	27	50,600,000	63	225,721,990	94	282,930,240
- * งบอุดหนุนเฉพาะกิจ	-	-	-	-	20	37,384,800	-	-	20	37,384,800
ยุทธศาสตร์ที่ 3										
- งบ อบจ.ศก.	-	-	-	-	1	500,000	3	990,895.10	4	1,490,895.10
ยุทธศาสตร์ที่ 4										
- งบ อบจ.ศก.	5	79,153,400	5	77,200,000	3	77,400,000	77	200,234,426.01	90	433,987,826.01
- * งบอุดหนุนเฉพาะกิจ	-	-	-	-	1	398,400	2	158,280,431	3	158,678,831
ยุทธศาสตร์ที่ 5										
- งบ อบจ.ศก.	5	12,289,622	10	12,144,622	30	22,401,722	129	161,724,504.34	174	208,560,470.34
รวม งบ อบจ. (ก)	10	91,443,022	19	95,952,872	62	151,021,722	314	889,394,691.04	405	960,843,441.04
รวมงบอุดหนุนเฉพาะกิจ(ข)	-	-	-	-	21	37,783,200	4	355,619,631	25	393,402,831
รวมทั้งสิ้น	10	91,443,022	19	95,952,872	83	188,804,922	318	1,245,014,322.04	430	1,354,246,272.04

สรุปผลการประเมินผลการเบิกจ่ายงบประมาณ ประจำปีงบประมาณ 2557

ตามแผนการดำเนินงาน ประจำปี พ.ศ. 2557 แยกเป็นรายยุทธศาสตร์การพัฒนา ตามแผนพัฒนาสามปี (พ.ศ. 2557 – 2559)

องค์การบริหารส่วนจังหวัดศรีสะเกษ

ยุทธศาสตร์ การพัฒนา	จำนวนโครงการ/ งบประมาณตามแผน ดำเนินงาน ประจำปี พ.ศ. 2557		ผลการดำเนินงาน													
	งบประมาณ ดำเนินการ จริง		ดำเนินการแล้วเสร็จ		อยู่ระหว่าง ดำเนินการ / รอเบิกในปีถัดไป		ตั้งโครงการใหม่		ไม่ได้ดำเนินการ		ยกเลิกโครงการ (ไม่ได้ดำเนินการ)		เงินเหลือจ่าย			
	โครงการ	งบประมาณ	โครงการ	งบประมาณ	โครงการ	งบประมาณ	โครงการ	งบประมาณ	โครงการ	งบประมาณ	โครงการ	งบประมาณ	โครงการ	งบประมาณ	โครงการ	งบประมาณ
1. การพัฒนาคุณภาพ ชีวิต																
1.1 งบ อบจ. ศก.	51	40,795,000	37,135,000	38	17,894,009.59	5	15,980,000	1	200,000	4	420,000	5	500,000	9	920,000	
1.2 งบ อุดหนุน	-	-	-	2	197,339,200	-	-	-	-	-	-	-	-	-	-	
2. การพัฒนา ทรัพยากรธรรมชาติและ สิ่งแวดล้อม																
2.1 งบ อบจ. ศก.	89	259,673,250	284,296,250	42	92,048,240	52	190,882,000	6	24,623,000	-	-	1	80,000	1	80,000	
2.2 งบ อุดหนุน	-	-	-	20	37,384,800	-	-	-	-	-	-	-	-	-	-	
3. การส่งเสริมการ ท่องเที่ยวและการ พาณิชย์การค้า																
ชายแดน	4	1,300,000	1,550,000	4	1,490,895.10	-	-	-	-	-	-	-	-	-	-	
3.1 งบ อบจ. ศก.	-	-	-	-	-	-	-	-	-	-	-	-	-	-	-	
3.2 งบ อุดหนุน																

สรุปผลการประเมินผลการเบิกจ่ายงบประมาณ ประจำปีงบประมาณ 2557
ตามแผนการดำเนินงาน ประจำปี พ.ศ. 2557 แยกเป็นรายยุทธศาสตร์การพัฒนา ตามแผนพัฒนาสามปี (พ.ศ. 2557 – 2559)
องค์การบริหารส่วนจังหวัดศรีสะเกษ

ยุทธศาสตร์ การพัฒนา	จำนวนโครงการ/ งบประมาณตามแผน ดำเนินงาน ประจำปี พ.ศ. 2557		ผลการดำเนินงาน													
	งบประมาณ ประจำปี พ.ศ. 2557		งบประมาณ ดำเนินการ จริง	ดำเนินการแล้วเสร็จ		อยู่ระหว่าง ดำเนินการ/ รอเบิกในปีถัดไป		ตั้งโครงการใหม่		ไม่ได้ดำเนินการ		ยุบเลิกโครงการ (ไม่ได้ดำเนินการ)		เงินเหลือจ่าย		
	โครง การ	งบประมาณ	งบประมาณ	โครง การ	งบประมาณ	โครง การ	งบประมาณ	โครง การ	งบ ประมาณ	โครง การ	งบ ประมาณ	โครง การ	งบ ประมาณ	โครง การ	งบประมาณ	
4. การจัดการศึกษา ท้องถิ่น	90	438,356,300	438,840,382	73	417,677,613.01	17	16,310,213	4	1,025,000	5	2,080,000	-	-	5	2,080,000	
4.1 งบ อบจ. ศก.	-	-	-	3	158,678,831	-	-	-	-	-	-	-	-	-	-	
4.2 งบ อุดหนุน	-	-	-	-	-	-	-	-	-	-	-	-	-	-	-	
5. การพัฒนาองค์กร	175	249,665,450	227,968,368	166	196,620,470.34	8	11,940,000	19	5,538,028	18	1,869,320	3	410,000	21	2,309,320	
5.1 งบ อบจ. ศก.	-	-	-	-	-	-	-	-	-	-	-	-	-	-	-	
5.2 งบ อุดหนุน	-	-	-	-	-	-	-	-	-	-	-	-	-	-	-	
รวม งบ อบจ. ศก. (ก)	409	989,790,000	989,790,000	323	725,731,228.04	82	235,112,213	30	31,386,028	27	4,369,200	9	990,000	36	5,389,320	
รวม งบ อุดหนุน (ข)	-	-	-	25	393,402,831	-	-	-	-	-	-	-	-	-	-	
รวมทั้งสิ้น (ก)+(ข)	409	989,790,000	989,790,000	348	1,119,134,059.04	82	235,112,213	30	31,386,028	27	4,369,320	9	990,000	36	5,389,320	

สรุปผลการประเมิน

ยุทธศาสตร์ที่ 1 การพัฒนาคุณภาพชีวิต ผลการดำเนินงาน สรุปได้ ดังนี้

✚ โครงการที่สามารถดำเนินการแล้วเสร็จ ประกอบด้วย

1. งบ อบจ.ศรีสะเกษ แล้วเสร็จตามแผนการดำเนินงาน จำนวน 38 โครงการ เป็นเงินทั้งสิ้น 17,894,009.59 บาท (ลืบเจ็ดล้านแปดแสนเก้าหมื่นสี่พันเก้าบาทห้าสิบบาทห้าสตางค์)

2. งบอุดหนุนเฉพาะกิจ จำนวน 2 โครงการ ได้แก่

- ค่าใช้จ่ายในการป้องกันและแก้ไขปัญหาเสพติด เป็นเงิน 52,000 บาท (ห้าหมื่นสองพันบาทถ้วน)

- โครงการอาสาสมัครสาธารณสุขประจำหมู่บ้าน (อสม.) เชียงรุ๊ก ประจำปี 2557 เป็นเงิน 197,287,200 บาท (หนึ่งร้อยเก้าสิบล้านเจ็ดแสนแปดหมื่นเจ็ดพันสองร้อยบาทถ้วน)

✚ กั้นเงิน งบประมาณรายจ่ายประจำปีงบประมาณ พ.ศ. 2557 จำนวน 5 โครงการ เป็นเงิน 15,980,000 บาท (สิบห้าล้านเก้าแสนแปดหมื่นบาทถ้วน)

✚ ตั้งโครงการใหม่ จำนวน 1 โครงการ เป็นเงิน 200,000 บาท (สองแสนบาทถ้วน)

✚ โครงการที่ไม่ได้ดำเนินการ 4 โครงการ เป็นเงิน 420,000 บาท (สี่แสนสองหมื่น บาทถ้วน)

✚ โครงการที่ยุบเลิก (ไม่ได้ดำเนินการ) จำนวน 5 โครงการ เป็นเงิน 500,000 บาท (ห้าแสนบาทถ้วน)

ยุทธศาสตร์ที่ 2 การพัฒนาทรัพยากรธรรมชาติและสิ่งแวดล้อม ผลการดำเนินงาน

สรุปได้ ดังนี้

✚ โครงการที่สามารถดำเนินการแล้วเสร็จ ประกอบด้วย

1. งบ อบจ.ศรีสะเกษ แล้วเสร็จตามแผนการดำเนินงาน จำนวน 42 โครงการ เป็นเงินทั้งสิ้น 92,048,240 บาท (เก้าสิบล้านสองแสนสี่หมื่นแปดพันสองร้อยสี่สิบบาทถ้วน)

2. เงินอุดหนุนเฉพาะกิจ (ไม่ต้องตราเป็นข้อบัญญัติ) จำนวน 20 โครงการ เป็นเงิน 37,384,800 บาท (สามสิบล้านเจ็ดแสนสามแสนแปดหมื่นสี่พันแปดร้อยบาทถ้วน)

✚ กั้นเงิน งบประมาณรายจ่ายประจำปีงบประมาณ พ.ศ. 2557 โดยขออนุมัติกั้นเงิน กับผู้บริหารท้องถิ่น ในหมวดค่าครุภัณฑ์ ที่ดินและสิ่งก่อสร้าง จำนวน 52 โครงการ เป็นเงิน 190,882,000 บาท (หนึ่งร้อยเก้าสิบล้านแปดแสนแปดหมื่นสองพันบาทถ้วน)

✚ ตั้งโครงการใหม่ จำนวน 6 โครงการ เป็นเงิน 24,623,000 บาท (ยี่สิบล้านหกแสนสองหมื่นสามพันสามแสนบาทถ้วน)

✚ โครงการที่ยุบเลิก (ไม่ได้ดำเนินการ) จำนวน 1 โครงการ เป็นเงิน 80,000 บาท (แปดหมื่นบาทถ้วน)

ยุทธศาสตร์ที่ 3 การส่งเสริมการท่องเที่ยวและการพาณิชย์ การค้าชายแดน

ผลการดำเนินงาน สรุปได้ ดังนี้

✚ โครงการที่สามารถดำเนินการแล้วเสร็จทั้งหมดตามแผนการดำเนินงาน

จำนวน 4 โครงการ เป็นเงิน 1,490,895.10 บาท (หนึ่งล้านสี่แสนเก้าหมื่นแปดร้อยเก้าสิบบาทสิบสตางค์)

ยุทธศาสตร์ที่ 4 การจัดการศึกษาท้องถิ่น ผลการดำเนินงาน สรุปได้ ดังนี้

✚ โครงการที่สามารถดำเนินการแล้วเสร็จ ประกอบด้วย

1. งบ อบจ.ศรีสะเกษ แล้วเสร็จตามแผนการดำเนินงาน จำนวน 73 โครงการ เป็นเงิน 417,677,613.01 บาท (สี่ร้อยสิบเจ็ดล้านหกแสนเจ็ดหมื่นเจ็ดพันหกกร้อยสิบสามบาทหนึ่งสตางค์)

2. งบอุดหนุนเฉพาะกิจ จำนวน 3 โครงการ ได้แก่

- ครุภัณฑ์ทางการศึกษา ห้องโสตทัศนูปกรณ์ โรงเรียนบ้านเปือยนาสูง อ.เมืองศรีสะเกษ เป็นเงิน 398,400 บาท (สามแสนเก้าหมื่นแปดพันสี่ร้อยบาทถ้วน)

- เงินเดือน/เงินสวัสดิการครู จำนวน 1 โครงการ เป็นเงิน 16,748,657 บาท (สิบหกล้านเจ็ดแสนสี่หมื่นแปดพันหกกร้อยห้าสิบบาทถ้วน)

- โครงการสนับสนุนค่าใช้จ่ายในการจัดการศึกษาตั้งแต่ระดับอนุบาลจนจบการศึกษาขั้นพื้นฐาน เป็นเงิน 141,531,774 บาท (หนึ่งร้อยสี่สิบล้านเก้าแสนสามหมื่นหนึ่งพันเจ็ดร้อยเจ็ดสิบบาทถ้วน)

✚ กั้นเงิน งบประมาณรายจ่ายประจำปีงบประมาณ พ.ศ. 2557 จำนวน 17 โครงการ เป็นเงิน 16,310,213 บาท (สิบหกล้านสามแสนหนึ่งหมื่นสองร้อยสิบสามบาทถ้วน)

✚ ตั้งโครงการใหม่ จำนวน 4 โครงการ เป็นเงิน 1,025,000 บาท (หนึ่งล้านสองหมื่นห้าพันบาทถ้วน)

✚ โครงการที่ไม่ได้ดำเนินการ 5 โครงการ เป็นเงิน 2,080,000 บาท (สองล้านแปดหมื่นบาทถ้วน)

ยุทธศาสตร์ที่ 5 การพัฒนาองค์กร ผลการดำเนินงาน สรุปได้ ดังนี้

✚ สามารถดำเนินโครงการแล้วเสร็จตามแผนการดำเนินงาน จำนวน 166 โครงการ เป็นเงิน 196,620,470.34 บาท (หนึ่งร้อยเก้าสิบล้านหกแสนสองหมื่นสี่ร้อยเจ็ดสิบบาทสามสิบบาทสตางค์)

✚ กั้นเงิน งบประมาณรายจ่ายประจำปีงบประมาณ พ.ศ. 2557 จำนวน 8 โครงการ เป็นเงิน 11,940,000 บาท (สิบเอ็ดล้านเก้าแสนสี่หมื่นบาทถ้วน)

✚ ตั้งโครงการใหม่ จำนวน 19 โครงการ เป็นเงิน 5,538,028 บาท (ห้าล้านห้าแสนสามหมื่นแปดพันยี่สิบบาทถ้วน)

✚ โครงการที่ไม่ได้ดำเนินการ 18 โครงการ เป็นเงิน 1,869,320 บาท (หนึ่งล้านแปดแสนหกหมื่นเก้าพันสามร้อยยี่สิบบาทถ้วน)

✚ โครงการที่ยุบเลิก (ไม่ได้ดำเนินการ) จำนวน 3 โครงการ เป็นเงิน 410,000 บาท (สี่แสนหนึ่งหมื่นบาทถ้วน)

ประเมินความพึงพอใจของประชาชน
ต่อผลการดำเนินงานของ
องค์การบริหารส่วนจังหวัดศรีสะเกษในภาพรวม

**ความพึงพอใจของประชาชนต่อผลการดำเนินงานของ
องค์การบริหารส่วนจังหวัดศรีสะเกษในภาพรวม**

โดยทำการทดสอบแบบสอบถาม การสุ่มตัวอย่างจากประชาชนกลุ่มเป้าหมาย จำนวน 2,300 คน ตามโครงการและกิจกรรมที่องค์การบริหารส่วนจังหวัดศรีสะเกษดำเนินงาน จำนวน 60 โครงการ ทำการคัดเลือกครอบคลุมทั้ง 5 ยุทธศาสตร์การพัฒนา ในพื้นที่ 22 อำเภอ และตอบรับแบบสอบถามกลับมา จำนวน 2,300 คน โดยวัดความพึงพอใจของประชาชน มีค่าเป็นร้อยละ ตามประเด็น 3 ระดับความพึงพอใจ คือ พอใจมาก พอใจ และไม่พอใจ เกณฑ์ในการพิจารณา หากสัดส่วนของประชาชนที่พอใจ หรือพอใจมาก มีมากกว่าร้อยละ 50 แสดงว่า สามารถดำเนินงานได้บรรลุเป้าหมายที่กำหนด ผลการพิจารณาตามเกณฑ์ดังกล่าว พบว่า

ความพึงพอใจ	พอใจมาก (ร้อยละ)	พอใจ (ร้อยละ)	ไม่พอใจ (ร้อยละ)
1) มีการเปิดโอกาสให้ประชาชนมีส่วนร่วมในโครงการ / กิจกรรม	72.45	24.50	3.05
2) มีการประชาสัมพันธ์ให้ประชาชนรับรู้ข้อมูลของโครงการ / กิจกรรม	69.72	26.53	3.75
3) มีการเปิดโอกาสให้ประชาชนแสดงความคิดเห็นในโครงการ / กิจกรรม	74.20	20.00	5.80
4) มีการรายงานผลการดำเนินงานของโครงการ / กิจกรรมต่อสาธารณะ	78.18	18.25	3.57
5) การเปิดโอกาสให้ประชาชนตรวจสอบการดำเนินโครงการ / กิจกรรม	68.10	27.25	4.65
6) การดำเนินงานเป็นไปตามระยะเวลาที่กำหนด	81.75	17.00	1.25
7) ผลการดำเนินโครงการ / กิจกรรมนำไปสู่การแก้ไขปัญหาของประชาชนในท้องถิ่น	83.00	15.30	1.70
8) การแก้ไขปัญหา และการตอบสนองความต้องการของประชาชน	79.20	16.52	4.28
9) ประโยชน์ที่ประชาชนได้รับจากการดำเนินโครงการ/กิจกรรม	82.40	16.15	1.45
ภาพรวม	76.55	20.17	3.28

หมายเหตุ : กลุ่มเป้าหมายคือประชาชนหรือหน่วยงานที่เกี่ยวข้องจากการดำเนินโครงการ/กิจกรรม

ส่วนที่ 3

สรุปผลการติดตามและประเมินผลแผนพัฒนา

องค์การบริหารส่วนจังหวัดศรีสะเกษ

ประจำปี 2557

สรุปผลการติดตามและประเมินผลแผนพัฒนาองค์การบริหารส่วนจังหวัดศรีสะเกษ ประจำปี 2557 ปรากฏดังนี้

ยุทธศาสตร์ที่ 1 การพัฒนาคุณภาพชีวิต

ผลการติดตามและประเมินความพึงพอใจในภาพรวมของประชาชนต่อการดำเนินงานยุทธศาสตร์ด้านการพัฒนาคุณภาพชีวิต สรุปได้ ดังนี้

ประชาชนมีความพึงพอใจในระดับดีมาก โครงการที่องค์การบริหารส่วนจังหวัดศรีสะเกษ ได้ดำเนินการ เป็นการส่งเสริมและสนับสนุนการพัฒนากลุ่มอาชีพต่างๆ ในจังหวัดศรีสะเกษ สร้างโอกาสให้ประชาชนในพื้นที่มีงานทำ ตลอดจนเป็นการเพิ่มความรู้อาทิทักษะ เพิ่มรายได้ให้กับครอบครัวมีงานทำตลอดทั้งปี ช่วยลดปัญหาการว่างงานของประชาชน ส่งเสริมกิจกรรมและประเพณีต่างๆ ของชุมชน เพื่อให้คุณภาพชีวิตของคนในท้องถิ่นอยู่ดีมีสุข

ยุทธศาสตร์ที่ 2 การพัฒนาทรัพยากรธรรมชาติและสิ่งแวดล้อม

ผลการติดตามและประเมินความพึงพอใจในภาพรวมของประชาชนต่อการดำเนินงานยุทธศาสตร์การพัฒนาทรัพยากรธรรมชาติและสิ่งแวดล้อม สรุปได้ ดังนี้

ผลการดำเนินงานด้านการพัฒนาทรัพยากรธรรมชาติและสิ่งแวดล้อม ผลปรากฏว่า ประชาชนในท้องถิ่นได้รับความพึงพอใจระดับดีมาก ซึ่งประกอบด้วย โครงการก่อสร้างถนน โครงการขุดลอกแหล่งน้ำ โครงการก่อสร้างสะพาน โครงการติดตั้งไฟฟ้าและแสงสว่าง เป็นต้น ส่งผลให้การคมนาคมและขนส่งได้รับความสะดวก ช่วยให้ประชาชนในท้องถิ่นสัญจรไป-มา ได้อย่างสะดวก ด้านการเกษตรก็ได้รับประโยชน์จากแหล่งน้ำที่สามารถกักเก็บน้ำได้เพียงพอ ต่อการทำการเกษตร และสัตว์เลี้ยง ตลอดทั้งปี ส่งผลดีต่อสภาพเศรษฐกิจในชุมชนและสังคม ประชาชนในท้องถิ่นมีคุณภาพชีวิตที่ดีขึ้น

ยุทธศาสตร์ที่ 3 การส่งเสริมการท่องเที่ยวและการพาณิชย์ การค้าชายแดน

ผลการติดตามและประเมินความพึงพอใจในภาพรวมของประชาชนต่อการดำเนินงานยุทธศาสตร์การส่งเสริมการท่องเที่ยวและการพาณิชย์ การค้าชายแดน สรุปได้ ดังนี้

องค์การบริหารส่วนจังหวัดศรีสะเกษ ได้จัดทำยุทธศาสตร์ที่มุ่งเน้นในด้านการส่งเสริมการท่องเที่ยว ผลปรากฏว่า ประชาชนในท้องถิ่นได้รับความพึงพอใจระดับดีมาก โดยการจัดกิจกรรมเพื่อเป็นการประชาสัมพันธ์ส่งเสริมการท่องเที่ยวของจังหวัดศรีสะเกษให้เป็นที่รู้จักของคนทั่วไป ส่งผลให้ประชาชนมีงานทำ มีรายได้เพิ่มขึ้นอีกด้วย

ยุทธศาสตร์ที่ 4 การจัดการศึกษาท้องถิ่น

ผลการติดตามและประเมินความพึงพอใจในภาพรวมของประชาชนต่อการดำเนินงานยุทธศาสตร์ด้านการจัดการศึกษาท้องถิ่น สรุปได้ ดังนี้

การติดตามและประเมินผล พบว่า ประชาชนส่วนใหญ่มีความพึงพอใจอยู่ในระดับดี องค์การบริหารส่วนจังหวัดศรีสะเกษ สามารถดำเนินโครงการได้อย่างมีประสิทธิภาพ สามารถพัฒนาการจัดการศึกษาท้องถิ่นทุกระดับให้ได้มาตรฐาน โดยเป็นความร่วมมือระหว่างองค์กร โรงเรียน และชุมชน ในการพัฒนาหลักสูตรการเรียนการสอน เพื่อให้ผู้เรียนได้รับทั้งความรู้ตามหลักสูตรและความรู้ของภูมิปัญญาท้องถิ่น

ยุทธศาสตร์ที่ 5 การพัฒนาองค์กร

ผลการติดตามและประเมินความพึงพอใจในภาพรวมของประชาชนต่อการดำเนินงานยุทธศาสตร์ด้านการพัฒนาองค์กร สรุปได้ ดังนี้

องค์การบริหารส่วนจังหวัดศรีสะเกษ ได้จัดทำยุทธศาสตร์การพัฒนาองค์กร การติดตามและประเมินผล พบว่า เจ้าหน้าที่ส่วนใหญ่มีความพึงพอใจอยู่ในระดับดี โดยเป็นการมุ่งเน้นการพัฒนาเจ้าหน้าที่ของ อบจ. ศรีสะเกษ โดยยึดหลักสมรรถนะ และพัฒนาขีดความสามารถ เพื่อให้เป็นผู้รู้ สามารถปฏิบัติงานภายใต้การบริหารจัดการบ้านเมืองที่ดี และระบบบริหารจัดการภาครัฐแนวใหม่ได้อย่างมีประสิทธิภาพ ก้าวทันการเปลี่ยนแปลง สามารถพัฒนางานในหน้าที่อย่างต่อเนื่องสม่ำเสมอ และสามารถมีบทบาทเป็นผู้เสนอแนะ กำกับ ดูแล และให้คำปรึกษา ทั้งภาครัฐและเอกชน ตลอดจนอำนวยความสะดวก และตอบสนองความต้องการของประชาชนได้ทุกๆ ด้าน ภายในจังหวัดศรีสะเกษ ซึ่งถือว่ายุทธศาสตร์ด้านนี้ประสบผลสัมฤทธิ์ต่อภารกิจขององค์กร

คณะกรรมการติดตามและประเมินผลแผนพัฒนาท้องถิ่น
องค์การบริหารส่วนจังหวัดศรีสะเกษ



(นายอนวัฏณ์ ธรรมพร)
สมาชิกสภา อบจ.ศรีสะเกษ
ประธานคณะกรรมการติดตามและประเมินผลแผนพัฒนาท้องถิ่น



(นายอำนาจ สมศรี)
ผู้ทรงคุณวุฒิด้านกฎหมาย
รองประธานคณะกรรมการติดตาม
และประเมินผลแผนพัฒนาท้องถิ่น



(นายวุฒิชัย ศรีสุริยกานนท์)
โยธาธิการและผังเมืองจังหวัดศรีสะเกษ
รองประธานคณะกรรมการติดตาม
และประเมินผลแผนพัฒนาท้องถิ่น



(นางกมลลักษณ์ ผุยคำสิงห์)
หัวหน้าสำนักปลัด อบจ.
เลขานุการคณะกรรมการติดตาม
และประเมินผลแผนพัฒนาท้องถิ่น



(นายประวิตร ดิยวรรณันท์)
สมาชิกสภา อบจ.ศรีสะเกษ
กรรมการ



(นายวสันต์ จิตสัมฤทธิ์)
สมาชิกสภา อบจ.ศรีสะเกษ
กรรมการ



(ร้อยตำรวจตรีมนตรี เพชรจรุงพร)
ผู้ทรงคุณวุฒิด้านสังคม
กรรมการ



(นายเชษฐพงษ์ ใจสมบุญ)
ทางหลวงชนบทจังหวัดศรีสะเกษ
กรรมการ



(นายอุทัย บุญพร)
ผู้แทนประชาคมท้องถิ่น
กรรมการ



(นายบุญมา บุญต่อ)
ผู้แทนประชาคมท้องถิ่น
กรรมการ



(นายปรีชา พรหมทา)
ผู้อำนวยการกองช่าง
กรรมการ



(นางสาวสุนี ทองนำ)
ผู้อำนวยการกองแผนและงบประมาณ
ผู้ช่วยเลขานุการคณะกรรมการติดตาม
และประเมินผลแผนพัฒนาท้องถิ่น



(นางรัตน์ชฎาภรณ์ พรหมทา)
หัวหน้าฝ่ายติดตามและประเมินผล
แผนงานและโครงการ
ผู้ช่วยเลขานุการคณะกรรมการ
ติดตามและประเมินผลแผนพัฒนาท้องถิ่น