

# ทายาทวิศตติอะไร..?

ทายาทวิศตติ ไตรสรณกุล ทายกอบชา.ศรีสะเกษ  
ภาพ : เลิศชาย ชลาศัย



ใกล้แล้วเสร็จ พร้อมเปิดให้บริการอย่างเป็นทางการแล้วสำหรับ **อุทยานการเรียนรู้ศรีสะเกษ (Sisaket Knowledge Park)** หรือเรียกสั้นๆว่า **“SSK park”** ซึ่งเป็นการนำรูปแบบมาจาก สำนักงานอุทยานการเรียนรู้ หรือ **Thailand Knowledge Park (TK park)** เป็นหน่วยงานหนึ่งที่ก่อตั้งขึ้นภายใต้การกำกับดูแลของ “สำนักงานบริหารและพัฒนาองค์ความรู้” (องค์การมหาชน) หรือ **Office of Knowledge Management and Development (OKMD)** ใน สังกัดสำนักนายกรัฐมนตรี

โดยมีภารกิจหลักด้านการรณรงค์ส่งเสริมให้เยาวชน และประชาชนมีอุปนิสัยรักการอ่าน และการเรียนรู้ เพื่อสร้างสรรค์สังคมไทยให้เป็นสังคมแห่งการเรียนรู้ในที่สุด

การจัดตั้งอุทยานการเรียนรู้ศรีสะเกษ หรือ **SSK PARK** ขึ้นที่บริเวณ **โรงยิมเก่า ถนนวันลูกเสือ ตรงข้าม ร.ร.ศรีสะเกษวิทยาลัย (สกว.)** เพื่อมุ่งหวังให้จังหวัดศรีสะเกษ เป็นสังคมแห่งการเรียนรู้ เด็ก เยาวชน และประชาชน มีแหล่งศึกษาค้นคว้าหาความรู้อันเป็นประโยชน์ต่อตนเอง และส่งผลต่อภาพรวมในการดำเนินชีวิตของประชาชนในจังหวัดศรีสะเกษด้วย

**องค์การบริหารส่วนจังหวัดศรีสะเกษ** ทุ่มประมาณกว่า 100 ล้านบาท เพื่อมุ่งหวังให้อุทยานการเรียนรู้ศรีสะเกษ สามารถเป็นแหล่งเรียนรู้ที่ทันสมัย เป็นศูนย์กลางที่ประชาชนชาวจังหวัดศรีสะเกษจะมาค้นคว้าหาความรู้ เป็นแหล่งผ่อนคลายยามว่าง สามารถเป็นองค์กรแห่งการเรียนรู้ที่รวบรวมภูมิปัญญาท้องถิ่น ทั้งยังหวังเป็นอย่างยิ่งว่า อุทยานการเรียนรู้ศรีสะเกษ จะสามารถยกระดับการเรียนรู้ของเด็กๆ ชาวจังหวัดศรีสะเกษ พัฒนาความคิดสร้างสรรค์จินตนาการ พัฒนาทักษะของเด็กๆ ในทุกๆ ด้าน เพื่อพร้อมสู่การเติบโตใหญ่เป็นผู้ใหญ่ที่มีคุณภาพต่อไป





# บทบรรณาธิการ

วิระ สุตสังข์



วารสารข่าว อบจ.ศรีสะเกษ ฉบับ “ที่นี่ ศรีสะเกษ” ก้าวมาถึงฉบับที่ 15 นับว่าเป็นความมั่นคงของสื่อสิ่งพิมพ์เล็กๆ เล่มหนึ่ง ความมั่นคงนี้เกิดจากนโยบาย/แผนงาน/โครงการของ อบจ.ศรีสะเกษ แต่ละปีงบประมาณประการหนึ่ง, เกิดจากทีมงานข่าวที่ป้อนข้อมูลข่าวสารทั้งจากภายในและภายนอก อบจ.ศรีสะเกษ อีกประการหนึ่ง ฉะนั้น จึงทำให้สื่อสิ่งพิมพ์เล็กๆ นี้สามารถนำเสนอข่าวสาร/กิจกรรมออกสู่สายตาสาธารณชนได้อย่างต่อเนื่องตลอด 15 เดือนที่ผ่านมา

14 ฉบับผ่านไป ทำให้เราตระหนักในกระบวนการผลิตมากขึ้น นับแต่การนำเสนอเรื่องเด่นประจำฉบับ คอลัมน์ประจำ คอลัมน์จรรยาบรรณ การออกแบบปก การออกแบบคอลัมน์ การจัดวางตัวหนังสือและรายละเอียดอื่นๆ สิ่งสำคัญคือเนื้อหาสาระ เราพยายามเสนอเนื้อหาที่สามารถอ้างอิงทางวิชาการได้ซึ่งจะเป็นประโยชน์ต่อผู้สนใจทั่วไป เราพยายามนำเสนอเนื้อหาเชิงศิลปะวรรณกรรมที่ให้ความคิด ความบันเทิง และการนำเสนอภาพข่าวกิจกรรมอันชี้ให้เห็นถึงความเคลื่อนไหวและความมีชีวิตชีวาในองค์กรและนอกองค์กร กระบวนการจัดพิมพ์นั้นสำคัญมาก แม้จะออกแบบได้สวย ถ้าการพิมพ์ไม่ได้มาตรฐาน ผลงานออกมาก็ไม่สวย เรื่องหมึก เรื่องสี ความชัด ความจางจากโรงพิมพ์ เป็นสิ่งที่เราให้ความใส่ใจไม่น้อยกว่าเรื่องอื่นๆ

เรื่องเด่นประจำฉบับที่ 15 นี้ เรานำเสนอเรื่องราวเกี่ยวกับปอเทือง พืชชนิดนี้เสมือนเพิ่งมีการค้นพบทั้งที่มีมานานแล้ว หน่วยงาน

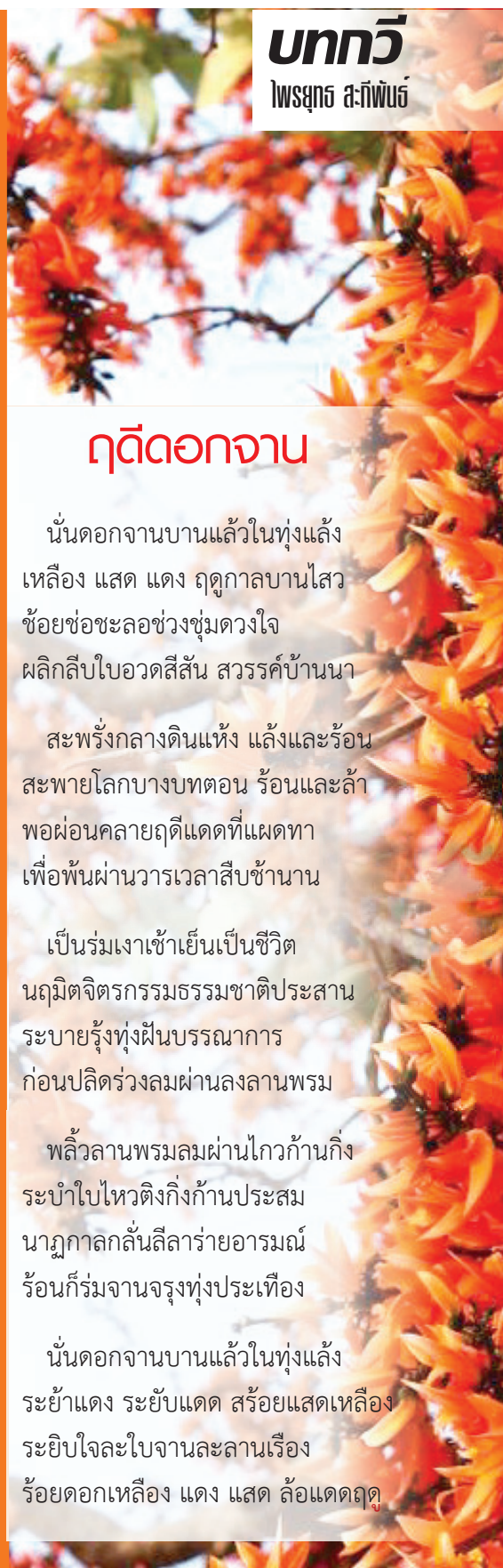
ราชการที่เกี่ยวข้องพยายามส่งเสริมให้เกษตรกรใช้ปลูกเพื่อปลูกเป็นปุ๋ยพืชสด เนื่องจากว่าเป็นพืชตระกูลถั่วที่มีไนโตรเจนสูง ใช้เป็นพืชคลุมดิน ป้องกันหน้าดินพังทลายได้ด้วย เป็นพืชที่ใช้เป็นอาหารทั้งอาหารคนและอาหารสัตว์ รับประทานได้เกือบทุกส่วน ดอกปอเทืองนำมากินสดหรือลวกจิ้มน้ำพริกได้นอกจากนี้ยังสามารถใช้ทำแกงเลียง แกงอ่อม ต้มยำได้ ลำต้นใช้เป็นวัตถุดิบผลิตกระดาษ เปลือกสามารถดึงลอกเป็นเส้นได้และเป็นเส้นใยที่มีความเหนียวสูงสามารถใช้เป็นวัตถุดิบในการผลิตเชือก และด้าย นับว่าเป็นพืชที่ช่วยให้เกษตรกรสามารถลดต้นทุนการผลิต โดยลดการใช้ปุ๋ยเคมีหันมาใช้ปุ๋ยพืชสดจากปอเทืองและสามารถสร้างรายได้จากปอเทืองได้อีกด้วย

วันนี้เกษตรกรให้ความสนใจปอเทืองไม่มากนัก อาจเป็นเพราะยังไม่ได้ได้รับความรู้ความเข้าใจเกี่ยวกับคุณประโยชน์จากปอเทืองอย่างทั่วถึงหรือเกษตรกรอาจมีภารกิจอื่นต้องทำจนมองข้ามปอเทืองไป อย่างไรก็ตาม อนาคตอันใกล้นี้ ปอเทืองจะบานเต็มทุ่งช่วงฤดูหลังเก็บเกี่ยวไปทั่วจังหวัดของเราและภาคอื่นๆ และจะกลายเป็นแหล่งท่องเที่ยวที่สวยงามตระการตาเหมือนเมืองไม่น้อยไปกว่าทุ่งดอกทานตะวันและทุ่งดอกดาวเรือง

การนำเสนอเรื่องราวเกี่ยวกับปอเทืองครั้งนี้ถือว่าการเปิดตัวปอเทืองให้กว้างขวางมากขึ้น ผู้คนจะได้รู้จักปอเทืองมากขึ้น เกษตรกรจะได้รู้จักปอเทืองมากขึ้น หากแผ่นดินของเราเต็มไปด้วยปอเทืองนั้นหมายความว่า วัว ควาย หมู จะไม่อดอาหาร ผู้คนจะมีอาหารที่มีคุณประโยชน์หลากหลายขึ้น เราจะมีผลิตภัณฑ์จากปอเทืองมากขึ้น มีรายได้เพิ่มขึ้น และที่สำคัญหากแผ่นดินของเราเต็มไปด้วยปอเทือง ย่อมหมายความว่า สารเคมีจะลดลง อากาศจะดีขึ้น ความเป็นอยู่ของท้องถิ่นบ้านเราจะน่าอยู่ยิ่งขึ้น

อบจ.ศรีสะเกษ โดยนายวิจิต ไตรสรณกุล นายก อบจ.ศรีสะเกษ สนับสนุนเรื่องนี้สุดกำลัง...!!!

## บทกวี ไพเราะ สกัณฑ์



### กุดิดอกจาน

นันทอกจานบานแล้วในทุ่งแล้ง  
เหลือง แสด แดง ฤดูกาลบานไสว  
ซ้อยช่อชะลอช่วงชุ่มดวงใจ  
ผลึกลิบใบอวดสีส้น สวรรค์บ้านนา

สะพรั่งกลางดินแห้ง แล้งและร้อน  
สะพ่ายโลกบางบทตอน ร้อนและล้า  
พอฟ่อนคลายฤดูแดดที่แผดเผา  
เพื่อผ่านผ่านวาระเวลาสืบช้านาน

เป็นร่มเงาเข้าเย็นเป็นชีวิต  
นฤมิตรจิตกรรมธรรมชาติประสาน  
ระบายนั่งทุ่งฝันบรรณาการ  
ก่อนปลิวร่วงลมผ่านลงลานพรม

พลิวลานพรมลมผ่านไวก้านกิ่ง  
ระบำไปไหวดิ่งกิ่งก้านประสม  
นาฏกาลกลั่นลีลาารายอารมณ์  
ร้อนก็ร่มงานจรุงทุ่งประเทือง

นันทอกจานบานแล้วในทุ่งแล้ง  
ระย้าแดง ระยับแดด สร้อยแสดเหลือง  
ระยิบใจละใบงานละลานเรือง  
ร้อยดอกเหลือง แดง แสด ล้อแดดฤดู

## กองบรรณาธิการ

**ประธานที่ปรึกษา :** นายวิจิต ไตรสรณกุล นายกอบจ. ศรีสะเกษ **ที่ปรึกษา :** นายมานะพันธ์ อังคสกุลเกียรติ รองนายกอบจ. นายวิเชียร ธิระเลิศพานิชย์ รองนายกอบจ. นายอภิศักดิ์ แซ่จิ่ง รองนายกอบจ. นายวิระ ไตรสรณกุล ที่ปรึกษานายกอบจ. นายพรชัย มณีนิล ที่ปรึกษานายกอบจ. พล.อ.วรพันธ์ วรศักดิ์โยธิน ที่ปรึกษานายกอบจ. นายนพดล ชำนาญคำ ปลัดอบจ. นายคณัย วัฒนปาณี รองปลัดอบจ. นายปรีชา ศักดิ์วงษ์ รองปลัดอบจ. นายอดิศักดิ์ ทองจันทร์แก้ว รองปลัดอบจ. นางกมลลักษณ์ มุยกคำสิงห์ หัวหน้าสำนักปลัดอบจ.ศรีสะเกษ

**ที่ปรึกษากองบรรณาธิการ** นายทิวา รุ่งแก้ว ผู้เชี่ยวชาญพิเศษ ด้านการศึกษาฯ อบจ.ศรีสะเกษ นายวิทยา พันธุ์เพ็ง เลขาธิการสมาพันธ์สมาคมครูแห่งประเทศไทย **ที่ปรึกษากฎหมาย** นายประพันธ์ ดอกไม้ **บรรณาธิการบริหาร** นายวิระ สุตสังข์ **บรรณาธิการข่าว** นายมนูญ มุ่งชู

**ข้อมูลภาพ/ข่าว :** ฝ่ายประชาสัมพันธ์ สำนักปลัดอบจ. ศรีสะเกษ, หน่วยงานที่เกี่ยวข้อง **นักเขียนประจำฉบับ** วัฒนธรรม สะดวก, มะโด่ง กรินยูธ, สรรณัญญา กระสังข์, นุกุลกิจ ทวีชาติ, ศตวรรษ บุตรจำปาวงค์ **ศิลปกรรม** อังสุมาลิน ราชม **ออกแบบ/ผลิต** อีสานวอท์ซมีเดียแอนด์กราฟฟิคดีไซน์ โทร. 096-2828687, 089-8855394 **เจ้าของ :** องค์การบริหารส่วนจังหวัดศรีสะเกษ 350 ม.3 ถนนเลี้ยวเมือง ต.หนองไผ่ อ.เมือง จ.ศรีสะเกษ โทร.0-4581-4676 Fax : 0-4581-4677



## เรื่องเด่นจากปก

ภัชราพร ธรองจิต นักวิชาการประชาสัมพันธ์ อบจ.ศรีสะเกษ



เมื่อวันที่ 14 ก.พ. 2560 ที่ผ่านมาซึ่งตรงกับเทศกาลวันวาเลนไทน์ หรือวันแห่งความรัก หลายพื้นที่ได้จัดงานที่แสดงออกถึงการมอบความรัก ความอบอุ่นให้กันและกันเช่นเดียวกับที่**องค์การบริหารส่วนตำบลกันทรารมย์**ก็ได้จัดงาน **“ห้องถิ่นน่าอยู่”** ขึ้น ณ หุ่นปูนเทือง องค์การบริหารส่วนตำบลกันทรารมย์ อำเภออุทุมพรพิสัย จังหวัดศรีสะเกษ โดยมีนายวิจิต

ไตรสรณกุล นายกองค์การบริหารส่วนจังหวัดศรีสะเกษ เป็นประธานในพิธีลั่นฆ้องชัยเปิดงาน และมีนางชুমรัก ศิริรัตน์มานะวงศ์ นายกองค์การบริหารส่วนตำบลกันทรารมย์ ประธานจัดงานกล่าวรายงาน นายสำรวย เกษกุล นายอำเภออุทุมพรพิสัย หัวหน้าส่วนราชการ ภาครัฐ ภาคเอกชนข้าราชการ ผู้นำท้องที่ ผู้นำท้องถิ่น ประชาชน ตำบลกันทรารมย์และตำบลใกล้เคียงให้การต้อนรับและร่วมในงานจำนวนกว่า 1,000 คน

นางชুমรัก ศิริรัตน์มานะวงศ์ นายกองค์การบริหารส่วนตำบลกันทรารมย์ ประธานจัดงาน กล่าวถึงความเป็นมาของโครงการว่า การจัดโครงการ **“ห้องถิ่นน่าอยู่”** นี้ มีจุดประสงค์เพื่อส่งเสริมสนับสนุนพัฒนาชุมชนให้มีศักยภาพในการบริหารจัดการสิ่งแวดล้อมที่ดี ห้องถิ่นสะอาด เป็นระเบียบเรียบร้อย ส่งเสริมวิถี

ความพอเพียงตามหลักปรัชญาเศรษฐกิจพอเพียงของในหลวงรัชกาลที่ 9 โดยได้รับความร่วมมือจากทุกภาคส่วนในพื้นที่ ทำให้เกิดชุมชนน่าอยู่ ผู้คนน่ารัก ซึ่งได้ดำเนินการมาอย่างต่อเนื่อง และเน้นหนักในช่วงเดือนมกราคม 2560 ที่ผ่านมา







# อบจ.หนองปลุก ขอเชิญ

## สีสนแห่งท้องทุ่ง จุดเริ่มต้น อินทรีย์วิถี

“เรามีการอบรมให้ความรู้แก่ชุมชนในเรื่องการลดการคัดแยกขยะและการใช้ประโยชน์จากขยะมูลฝอย มีการดำเนินการทำความสะอาดชุมชนร่วมกัน โดยจัดกิจกรรม”บีกคลีนนิ่งเดย์” มีการจัดประกวดหมู่บ้านที่มีความสะอาดปราศจากโรคพร้อมกันไปด้วยในคราวเดียวกัน”

นางชุมรัก กล่าวต่อไปว่า การจัดกิจกรรมในครั้งนี้ได้จัดขึ้น 2 วัน คือวันที่ 13 และ 14 กุมภาพันธ์ 2560 ภายในงานมีกิจกรรมต่าง ๆ มากมาย อาทิ การจัดนิทรรศการผลงานที่โดดเด่นของแต่ละหมู่บ้าน เป็นนิทรรศการที่มีชีวิต แสดงถึงอัตลักษณ์ของแต่ละชุมชน มีนิทรรศการของส่วนราชการและภาคเอกชนร่วมด้วย



นอกจากนี้ยังมีการประกวดร้องเพลง การละเล่นพื้นบ้าน การแข่งขันจับปลาไหล การแข่งขันส้มตำลีลา การแข่งขันยิงหนังสติ๊ก

“งานนี้ยังได้รับความอนุเคราะห์จากนายอำเภอชุมชนได้นำเจ้าหน้าที่มาจดทะเบียนสมรสนอกสถานที่มาที่ทุ่งปอเทืองเนื่องในวันแห่งความรัก “14 กุมภาพันธ์” มีคู่รักมาร่วมจดทะเบียนในครั้งนี้ จำนวน 7 คู่ ที่สำคัญในการจัดงานครั้งนี้ได้รับความอนุเคราะห์งบประมาณจากองค์การบริหารส่วนจังหวัดศรีสะเกษโดยท่านนายกวิจิต ไตรสรณกุล สนับสนุนงบประมาณ จำนวน



## เรื่องเด่นจากปก (ต่อ)

30,000 บาทอีกด้วย” นางซุมรัก เล่าถึงบรรยากาศของงาน

ด้านนายวิจิต ไตรสรณกุล นายกองค์การบริหารส่วนจังหวัดศรีสะเกษ ประธานในพิธีกล่าวว่า การพัฒนาชุมชนหรือท้องถิ่นให้เข้มแข็ง จำเป็นต้องเริ่มต้นที่ “พัฒนาคน” เป็นสำคัญ ให้คนได้รู้จักตนเอง รู้ปัญหาตนเอง รู้ปัญหาของชุมชน รู้ทรัพยากรที่ตนเองมีอยู่ และต้องเชื่อว่าตนจะสามารถพึ่งพาตนเองได้ ซึ่งจะนำไปสู่การเป็นชุมชนที่เข้มแข็ง โดยการเริ่มจากการค้นพบศักยภาพของตนเอง ค้นพบภูมิปัญญาของตน ค้นพบแนวทางที่จะพัฒนาตนเองจากทุนเดิมที่มีอยู่แล้ว ซึ่งจำเป็นต้องอาศัยการพัฒนา การเรียนรู้ การร่วมคิดร่วมทำและมีความรับผิดชอบต่อสังคม ตลอดจนมีการเชื่อมโยงและประสานงานกับหน่วยงานภายนอกทุกภาคส่วน เพื่อให้เกิดการพัฒนาที่สอดคล้องและเหมาะสมกับพื้นที่ จนเกิดชุมชนที่พึ่งตนเองได้



“ประการสำคัญ ต้องมีการนำหลักปรัชญาเศรษฐกิจพอเพียงของในหลวงรัชกาลที่ 9 มาเป็นแนวทางในการดำเนินการ เน้นการพึ่งตนเอง สร้างสังคมแห่งการเอื้ออาทร พึ่งพาอาศัยกัน นำไปสู่วิถีการคิดและการปรับเปลี่ยนพฤติกรรมของคนชุมชน พัฒนาไปพร้อมกัน ก็จะส่งผลให้ท้องถิ่นหรือชุมชนนั้นน่าอยู่น่าอาศัย คนในชุมชนมีสุขภาวะที่ดี และส่งผลให้ชุมชนสังคมและประเทศชาติของเราอยู่ต่อไป”

นายวิจิต กล่าวทิ้งท้ายว่า รู้สึกเป็นเกียรติและยินดีที่ได้มาเห็นความรักความสามัคคีสามัคคีของคนในชุมชน ได้เห็นการมีส่วนร่วมของภาคประชาสังคม และมีโอกาสมาอภิปรายแสดงความคิดเห็นในความสำเร็จให้กับหมู่บ้านน่าอยู่ หมู่บ้านเกษตรกรพอเพียงและหมู่บ้านปลอดภัยไร้เลือดออก ทั้งยังได้มีโอกาสมาเห็นทุ่งปอเทืองที่งดงามของตำบลกันทรารมย์ ซึ่งจะดึงดูดนักท่องเที่ยวให้มาถ่ายภาพ และเห็นวิถีของคนในชุมชน พร้อมทั้งได้มาอุดหนุนผลผลิตของชุมชน เป็นการกระตุ้นเศรษฐกิจในท้องถิ่นได้เป็นอย่างดี และสุดท้ายก็คือ วันนี้ทุกคนได้มาเป็นกำลังใจและแสดงความยินดีกับคู่รักที่มาจากทะเบียนสมรสท่ามกลางทุ่งปอเทืองที่เหลืองอร่ามในวันแห่งความรักอีกด้วย.





# รายงานพิเศษ

ศตวรรษ บุตรจำเริญ

## ผู้เฒ่าวัย 75 ปี คองคนรัก

### จดทะเบียนสมรสในวันวาเลนไทน์

### กลางทุ่งปอเทือง อบต.กันทรารมย์



นายสันต์ กล่าวว่า ที่ผ่านมาเคยอยู่กินนางทิม มาหลายสิบปี โดยไม่ได้จดทะเบียนสมรส มีลูกโตเป็น หม่อมเป็นสาวต่างมีครอบครัวกันไปหมดแล้ว ต่อมาก็ได้ มีปัญหาจนต้องเลิกร้างกับนางทิมไปหลายปีและเพิ่ง กลับมาคืนดีอยู่กินกันต่อเมื่อ 5 ปีที่ผ่านมา ตนรู้ซึ่งถึง ความรักแท้ที่จะดูแลกันยามแก่เฒ่า จึงได้ชวนนางทิม มาจดทะเบียนสมรสในวันวาเลนไทน์ และจะครองรัก ดูแลกันอย่างนี้ไปจนวันตายเลยทีเดียว

ทั้งนี้นอกจากพิธีจดทะเบียนสมรสยังมีกิจกรรม ออกร้านของหน่วยงานราชการต่างๆ การแสดงบนเวที การแข่งขันส้มตำลีลา การประกวดอาหารพื้นบ้าน การ แข่งขันยิงหนังสติ๊กและการแข่งขันจับปลาไหล ซึ่งสร้าง ความสนุกสนานเพลิดเพลินแก่ผู้เข้าร่วมงานเป็นอย่าง มาก

เมื่อวันที่ 14 กุมภาพันธ์ 2560 เวลา 10.00 น.ที่ทุ่งปอเทืององค์การ บริหารส่วนตำบลกันทรารมย์ ต.กันทรารมย์ อ.ขุขันธ์ จ.ศรีสะเกษ นายวิชิต ไตรสรณกุล นายกองค์การบริหารส่วนจังหวัดศรีสะเกษได้เป็นประธานเปิดการ จัดกิจกรรม กันทรารมย์น่าอยู่ ข้าวสี่สหายเด่นดัง สะพรั่งทุ่งปอเทือง ภายใต้ โครงการท้องถิ่นน่าอยู่ ประจำปี2560 โดยมีนายสำราญ เกตุกุล นายอำเภอขุขันธ์ นางชุมรัก ศิริรัตนมานะวงษ์ นายกองค์การบริหารส่วนตำบลกันทรารมย์ แขกผู้มี เกียรติและชาวตำบลกันทรารมย์ให้การต้อนรับ โดยภายในงาน ได้มีพิธีจดทะเบียนสมรสกลางทุ่งปอเทือง ซึ่งกำลังออกดอกบาน สะพรั่งเหลืองอร่ามกว่า 100 ไร่ โดยมีคู่รักควงแขนเข้าร่วมพิธี 7 คู่ ทั้งนี้ 1 ในนั้นมีคุณตา วัย 75 ปี ชื่อ นายสันต์ นันทสินท์ ควง คุณยายรุ่นพี่วัย 78 ปี ชื่อ นางทิม ไชยนะรา เข้าพิธีวิวาห์ จดทะเบียนสมรสในครั้งนี้ด้วย พร้อมทั้งได้แสดงความรักด้วยการ มอบช่อดอกกุหลาบสีแดงและหอมแก่เจ้าสาว อย่างชื่นมื่น





## ความรู้ทั่วไป

อายุ : <http://puechkaset.com>

# ประโยชน์และวิธีการปลูก..ปอเทือง

**ปอเทือง** (sunn hemp) ถิ่นกำเนิดมาจากทวีปแอฟริกา เป็นพืชในตระกูลถั่วที่นิยมปลูกมากสำหรับเป็นปุ๋ยพืชสด และใช้เป็นอาหารโค กระบือ รวมถึงเพื่อความสวยงามในการเป็นแหล่งท่องเที่ยว ซึ่งนิยมปลูกมากในช่วงต้นฤดูฝนก่อนที่จะไถกลบหรือเก็บเกี่ยวก่อนปลูกพืชหลัก

### ประโยชน์ปอเทือง

1. ใช้ปลูกเพื่อไถกลบเป็นปุ๋ยพืชสด เนื่องจากเป็นพืชตระกูลถั่วที่มีไนโตรเจนสูง รวมถึงสารอาหารอื่นด้วย
2. ใช้ปลูกเป็นพืชคลุมดิน ป้องกันหน้าดินพังทลาย
3. ใช้ปลูกเป็นพืชอาหารสำหรับเลี้ยงโค กระบือ รวมถึงดอก และใบที่นำมาเลี้ยงหมูได้เช่นกัน
4. ใช้ปลูกเพื่อนำดอกมารับประทาน ทั้งรับประทานสด หรือลวกจิ้มน้ำพริก รวมถึงใช้ประกอบอาหารหลายเมนู อาทิ แกงอ่อม แกงเลียง ต้มยำ เป็นต้น
5. ลำต้นใช้สำหรับเป็นวัสดุค้ำในการผลิตกระดาษ
6. เปลือกลำต้นสามารถดึงลอกเป็นเส้นได้ และจัดเป็นเส้นใยที่มีความเหนียวสูง สามารถใช้เป็นวัสดุค้ำในการผลิตเชือก ด้าย และอวน เป็นต้น

### สรรพคุณปอเทือง

**ดอก :** ช่วยป้องกันโรคมะเร็ง, ช่วยในการขับลม, ช่วยเจริญอาหาร, แก้อาการท้องอืด, ช่วยขับเสมหะ, แก้อาการปวดท้อง รักษาโรคลำไส้อักเสบ, น้ำต้มใช้อาบแก้อาการคันตามผิวหนัง และรักษาโรคผิวหนัง



**ราก :** ช่วยขับพยาธิ, ช่วยขับลม, ช่วยขับปัสสาวะ

### วิธีการปลูกปอเทือง

การปลูกปอเทืองนิยมปลูกใน 2 ฤดู คือ ฤดูหนาวหลังเก็บเกี่ยวข้าว เริ่มตั้งแต่เดือนพฤศจิกายน-ธันวาคม และฤดูฝนในช่วงเดือนสิงหาคม-ตุลาคม ทั้งนี้วัตถุประสงค์ของการปลูกที่พบในปัจจุบัน ได้แก่

1. ปลูกเพื่อใช้ไถกลบเป็นปุ๋ยพืชสด
2. ปลูกเพื่อใช้ทำหญ้าอาหารสัตว์
3. ปลูกเพื่อการท่องเที่ยว
4. ปลูกเพื่อนำดอกไปรับประทาน

### การเตรียมพื้นที่ปลูก

ก่อนปลูกปอเทือง เกษตรกรมักไถพรวนดิน และตากดินไว้ก่อนประมาณ 1-2 อาทิตย์ โดยเฉพาะนาข้าวหลังการเก็บเกี่ยวที่ต้องไถกลบตอซังให้อ่อนตัว และแตกย่อยในดินก่อน

### วิธีการปลูก

- การปลูกแบบหว่าน นิยมใช้เมล็ดประมาณ 3-5 กิโลกรัม/ไร่ พร้อมกับหว่านปุ๋ยเคมีสูตร 15-15-15 อัตรา 20 กิโลกรัม/ไร่ และปุ๋ยคอกตามความเหมาะสม แล้วทำการไถกลบดินขึ้นๆ ทั้งนี้ เพื่อลดต้นทุนอาจไม่จำเป็นต้องใช้ปุ๋ยเคมีก็ได้

- การปลูกด้วยการโรยเป็นแถว จะมีระยะห่างระหว่างแถวประมาณ 60-100 เซนติเมตร

- การปลูกเป็นหลุม จะมีระยะห่างระหว่างหลุม และแถวที่ 50x100 เซนติเมตร หรือปรับให้ถี่ตามความต้องการ

### การให้น้ำ

การให้น้ำนั้นไม่จำเป็น เพราะการปลูกหลังการเก็บเกี่ยวข้าว ดินจะมีความชื้นที่เพียงพอตลอดระยะเวลาการเติบโตจนถึงเก็บเกี่ยวได้

### การกำจัดวัชพืช

หลังจากหว่านเมล็ด และลำต้นโตแล้ว มักไม่พบวัชพืชขึ้นขึ้น เพราะลำต้นปอเทืองสามารถเติบโตได้รวดเร็ว และคลุมหน้าดินได้หมด แต่หากมีวัชพืชขึ้นขึ้นอาจใช้การถอนออกเป็นระยะ แต่หากปลูกเพื่อไถกลบเป็นปุ๋ยพืชสดจะไม่จำเป็นต้องถอนออก เพราะจะไถกลบเป็นปุ๋ยพืชสดร่วมกัน

### การเก็บเกี่ยว

หลังการปลูกแล้ว ประมาณ 50 -60 วัน หลังเมล็ดงอก ปอเทืองจะเริ่มออกดอก ซึ่งสามารถเก็บมาประกอบอาหารได้ ส่วนการปลูกเพื่อเก็บฝัก จะมีอายุเก็บเกี่ยวฝักที่ 120 - 150 วัน หลังเมล็ดงอก และให้ฝักประมาณ 80 -150 กิโลกรัม/ไร่ ส่วนการเก็บลำต้นสำหรับเป็นอาหารให้แก่วัว กระบือ จะเก็บในระยะออกดอก ซึ่งสามารถให้น้ำหนักสด ประมาณ 2.5- 3 ตัน/ไร่ และน้ำหนักแห้ง ประมาณ 500-850 กิโลกรัม/ไร่

### ปุ๋ยพืชสดปอเทือง

การปลูกปอเทืองเพื่อไถกลบเป็นปุ๋ยใน ช่วงต้นฤดูฝน ควรปลูกในช่วง 2-2.5 เดือน ก่อนปลูกพืชหลัก (ข้าว, ถั่ว หรือ ข้าวโพด เป็นต้น) ซึ่งจะไถกลบเมื่อปอเทืองออกดอก ซึ่งจะมีอายุประมาณ 50 -60 วัน หลังเมล็ดงอก



# สุขภาพจิต กายใจชกฟ้าตอนฝนตก

การชกฟ้า ก็ทำให้เราเหนื่อยพอแล้ว ไหนจะต้องมาเผชิญกับดินฟ้าอากาศอีก แล้วถ้าฝนตกกว่าฟ้าจะแห้งคงยาก จึงทำให้น้ำเบื่อบ้างๆ วันนี้จึงขอทนายใจ จากการชกฟ้าตอนฝนตก มาเสี่ยงทายนิสัยของแต่ละคนกัน



มีฟ้ากองโตวางอยู่ตรงหน้า วันนี้จึงตั้งใจจะสาธิตฟ้ากองนี้ให้เสร็จสิ้นเสียที แต่พอมองขึ้นไปบนฟ้ากลับเห็นเมฆมืดมาแต่ไกล เป็นสัญญาณว่าฝนกำลังจะตก เราจะเลือกข้อใดระหว่าง

1. อะไรกันนี้ ให้ออกถึงพรุ้งนี้ แล้วจะเอาอะไรใส่ละเนี่ย !!
2. รอดูก่อน อาจจะไม่ตกก็ได้
3. ถ้าอย่างนั้น คงไม่ต้องชกฟ้าแล้วละ
4. ไม่ว่าจะฝนจะตกหรือไม่ตก ก็จะไม่ชกฟ้า

## มาดูกันว่านิสัยของแต่ละคนจะเป็นอย่างไร

**อะไรกันนี้ ให้ออกถึงพรุ้งนี้ แล้วจะเอาอะไรใส่ละเนี่ย !!**

คุณเป็นคนเครียดเอาการอยู่ ไม่ว่าจะเรื่องอะไรก็ทำให้คุณเครียดได้ แม้จะเรื่องเล็กน้อยก็ตามที ต้องรู้จักผ่อนคลายเป็นมากกว่าที่เป็นอยู่ เดี่ยวจะทำให้ชีวิตไม่มีความสุขเอานะ

**รอดูก่อน อาจจะไม่ตกก็ได้**

เป็นคนมองโลกในแง่ดี เมื่ออะไรไม่เป็นไปตามความคาดหมาย ก็สามารถควบคุมความเครียดได้ คุณจัดการปัญหาที่เกิดขึ้นได้ดี จนบางที่ต้องบอกให้คุณเครียดเสียบ้าง

**ถ้าอย่างนั้นคงไม่ต้องชกฟ้าแล้วละ**

คุณจัดการกับเรื่องเล็กน้อยที่เกิดขึ้นได้ดี และไม่กังวลสิ่งต่างๆ มีความคิดที่ทำให้ไม่เครียดง่ายมากมายหลายวิธี เครียดไปก็ไม่ได้อะไรขึ้นมา จริงไหม ?

**ไม่ว่าฝนจะตกหรือไม่ตก ก็จะไม่ชกฟ้า**

คุณเป็นคนเครียดมาก... คุณกังวลที่จะเริ่มสิ่งใหม่ๆ ตลอด ยิ่งทำแล้วผิดพลาดมันยิ่งตอกย้ำความคิดเดิมเข้าไปอีก คุณต้องพยายามไตร่ตรองสิ่งที่ทำลงไป อย่าเครียดไป ปล่อยวางเสียบ้าง

(ขอบคุณข้อมูลจาก dek-d.com)



1. อุปกรณ์ กระดาษแข็งหนาๆ กระดาษลังหรือฟิวเจอร์บอร์ด, หลอดไฟพร้อมสาย, ปืนกาว, ไม้บรรทัด, คัตเตอร์, สีสเปรย์

2. เมื่อเป็นรอยพับบนกระดาษแข็งแล้ว ให้คลี่ออก แล้วจึงตัดเป็นแนวยาว ความกว้างประมาณ 1-2 นิ้ว



3. นำกระดาษที่ตัดไว้ มาทำเป็นรูปห้าเหลี่ยม ติดปลายทั้งสองด้านให้แน่นนำมาตั้งซ้อนเรียงสลับกัน (ตามความสวยงามและความเหมาะสม) แล้วใช้ปืนกาวติดให้แน่น



4. ตัดกระดาษแข็งเป็นรูปห้าเหลี่ยม แล้วเจาะรูตรงกลาง เพื่อใส่หลอดไฟเข้าไป จากนั้นนำไปติดตามต้องการ



เนรมิตกระดาษแข็ง ให้กลายเป็น "โคมไฟแขวนเพดาน"





# พัฒนากร พัฒนางาน

อรรษัญญา ภาสกรสังข์



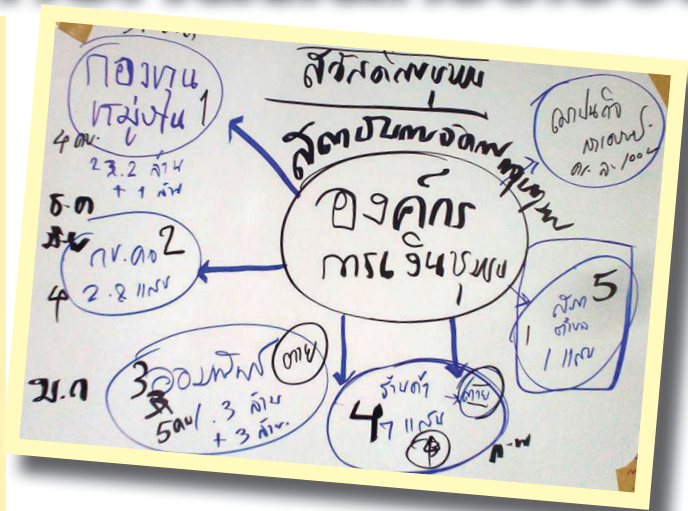
หากกล่าวถึงปัญหาหนี้สินในชนบท เป็นปัญหาหนักอกของผู้คนเป็นอย่างมาก นับวันหนี้สินจะเพิ่มพูนงอกเงยขึ้น พิจารณาถึงสาเหตุของการเป็นหนี้สิน แต่ละครบครัวอาจมีที่มาของมูลหนี้ที่แตกต่างกันไป ขึ้นอยู่กับสภาพและบริบทที่ครัวเรือนเป็นอยู่ ในมุมมองของผู้เขียน เห็นว่าสภาพหนี้สินและวิธีการจัดการหนี้สินเข้าข่ายที่น่าเป็นห่วงและกังวลยิ่งนัก

หมู่บ้านในชนบทไทย ในวันนี้ มีองค์กรทางการเงินชุมชนขนาดเล็กที่อยู่ในชุมชนจำนวนไม่น้อย ที่มาขององค์กรการเงินขนาดเล็กเหล่านี้ เกิดขึ้นใน 2 ลักษณะ ทั้งที่เป็นองค์กรจัดตั้งโดยรัฐ และองค์กรที่เกิดจากการรวมตัวกันของภาคประชาชนในพื้นที่ องค์กรทางการเงินเหล่านี้ส่วนมากเป็นกองทุนหมุนเวียน ที่ส่งเสริมเรื่องรวมการออมเงิน การกู้ยืมเงิน และการนำเงินกู้ไปใช้ในการประกอบอาชีพเพื่อพัฒนาคุณภาพชีวิตของประชาชนเอง

ท้ายที่สุดองค์กรเหล่านี้เองที่เป็นเจ้าหนี้ของชาวบ้านในพื้นที่นี้ ยิ่งไม่นับรวมถึงเจ้าหนี้รายใหญ่ ที่เป็นสถาบันการเงินเฉพาะกิจของรัฐ และธนาคารพาณิชย์ต่าง ๆ รวมถึงหนี้สินนอกระบบอีกต่างหาก ถ้าพิจารณาในแง่ปริมาณของเม็ดเงินเงินหมุนเวียนในชุมชน กองทุนหมู่บ้านมีเงินที่ปล่อยกู้ไปเป็นพื้นฐานหมู่บ้านละ 2.2 ล้านบาท บางแห่งไปขอกู้เพิ่มจากธนาคารเพื่อการเกษตรและสหกรณ์การเกษตร (ธก.ส.) ได้อีกกองทุนละ 1 ล้านบาท แล้งยังมีเงินที่รัฐบาลให้กู้ยืมเพิ่มเติมอีกหมู่บ้านละ 1 ล้านบาท กองทุนแก้ไขปัญหาความยากจน (กข.คจ.) 2.8 แสน/หมู่บ้าน กองทุนพัฒนาบทบาทสตรี ตำบลละประมาณ 5 แสนบาท เป็นต้น

ในฐานะที่ผู้เขียนคลุกคลีอยู่กับงานภาคสนาม จึงเห็นถึงสภาพการจัดการหนี้สินครัวเรือน เมื่อถึงรอบการชำระแต่ละปี จึงเป็นภาระที่ยากยิ่ง บางพื้นที่มีนายทุนมาตั้งโต๊ะปล่อยกู้ ให้แก่คณะกรรมการกองทุนต่างๆ ในอัตราดอกเบี้ยมหาโหด ปล่อยกู้ไปเพียงไม่กี่วัน คณะกรรมการกู้ยืมเงินจากกองทุนกลับคืนมาให้ นายทุนเหล่านี้ ไม่มีความเสี่ยงแถมได้กำไรงาม ชาวบ้านก็สมัครใจเพราะถือว่าได้แก้ไขปัญหาหนี้สิน ให้พ้นตัวไปในแต่ละปี

## การจัดการหนี้สินครัวเรือน



สภาพปัญหาและสถานการณ์เหล่านี้เอง จึงเป็นที่มาของ แนวคิดการจัดการหนี้สินครัวเรือน ตามแนวทางหนึ่งครัวเรือนหนึ่งสัญญา ที่กรมการพัฒนาชุมชน กระทรวงมหาดไทย ได้กำหนดแนวทางให้มีการดำเนินการขับเคลื่อนงาน โดยเจาะจงไปที่การจัดการหนี้สินที่เกิดจาก องค์กรการเงินชุมชนขนาดเล็กเท่านั้น ซึ่งผู้เขียนเอง มีโอกาสไปจัดเวทีเรียนรู้ร่วมกับชุมชน โดยเริ่มต้นจากการนำข้อมูลสถานการณ์หนี้สินครัวเรือนที่ผู้นำชุมชน ร่วมกับผู้นำกลุ่มองค์กรทางการเงิน จัดเก็บข้อมูลมา วิเคราะห์ ให้เห็นสภาพความเป็นจริง พบว่า หนี้สินที่มีอยู่ อยู่ระหว่าง 6,000 - 120,000 บาท แต่ละครัวเรือนมีแหล่งหนี้สิน อยู่ 2-3 แห่ง ระยะเวลาการชำระ อยู่ในช่วงเดือน ธันวาคม , มกราคม , กุมภาพันธ์ ของทุกปี ซึ่งจะเห็นว่า ในช่วงปลายปีเป็นช่วงปิดบุดลขององค์กรทางการเงินชุมชน ทุกครัวเรือนต้องนำเงินต้น พร้อมดอกเบี้ย มาส่งชำระในหัวนี้ ซึ่งบางสัญญา ก็ต้องส่งพร้อมๆ กัน เมื่อเคลียร์หนี้สินก้อนนี้เสร็จเรียบร้อย ก็จะทยอยไปจัดการหนี้สินขนาดใหญ่ของเกษตรกร คือหนี้สินกับทางธนาคารต่าง ๆ ในราวเดือนมีนาคมของทุกปี

จากข้อมูลที่มีอยู่ และเวทีการพูดคุย จะเห็นว่า ส่วนมาก ผู้นำชุมชนจะเห็นด้วยว่า ควรยุบรวมสัญญาเงินกู้จากองค์กรการเงินชุมชนขนาดเล็กให้เหลือ 1 สัญญา ซึ่งเป็นการจัดการหนี้สินในลักษณะลดภาระหนี้สินของครัวเรือน แต่เป็นหมุดหมายหนึ่ง ที่อย่างน้อยกลุ่มเป้าหมายก็ได้มาทบทวนหนี้สินของตัวเอง ในอนาคตอาจจะมีรูปแบบการจัดการ แผนพัฒนาชีวิต เพื่อปลดหนี้สินกันต่อไป...





# เกษตรกร กันทรารมย์ ยึดหลัก ศก.พอเพียง

## ดนตรีแบบ

เรื่อง/ภาพ : ปัทมกรชนม์ สิริโชติธาดา

# พลิกฟื้นผืนดินแห้งแล้งให้อุดมสมบูรณ์



ต่อมาไม่นานเขาก็ได้ลาออกจากงาน มาทุ่มทำงานด้านเกษตรเต็มตัว ปลูกพืชผักสวนครัวทุกอย่างที่กินได้ และกินของทุกอย่างที่เขาปลูกขึ้นจากน้ำพักน้ำแรงของเขา คือ “ปลูกทุกอย่างที่กินและกินทุกอย่างที่ปลูก”

เชิดชัยเล่าต่อว่า ในสระน้ำก็เลี้ยงปลา ไก่ก็เลี้ยงไว้กินไข่

**เชิดชัย จิณะแสน** เกษตรกรวัย 53 ปี อาศัยอยู่บ้านเลขที่ 99 หมู่ 9 ตำบลคำเนียม อำเภอกันทรารมย์ จังหวัดศรีสะเกษ เป็นเกษตรกรอีกท่านหนึ่งที่ดำเนินชีวิตตามหลักปรัชญาเศรษฐกิจพอเพียง ตามแนวพระราชดำริของพระบาทสมเด็จพระปรมินทรมหาภูมิพลอดุลยเดช พลิกฟื้นผืนนานอกเขตชลประทานที่แห้งแล้ง จนเวลาผ่านไป 17 ปี สามารถทำให้พื้นที่ดังกล่าวมีน้ำทำอุดมสมบูรณ์ ทั่วทุกตารางเมตรมีแต่ความเขียวข่มตลอดทั้งปี

เชิดชัย เล่าว่า เมื่อก่อนนี้ ทำงานเป็นลูกจ้างบริษัททำระบบน้ำประปา มองเห็นพื้นที่นาซึ่งเป็นที่ดินมรดก เนื้อที่ 9 ไร่ เป็นพื้นที่แห้งแล้งเป็นนานอกเขตชลประทาน จะทำนาปลูกข้าวต้องรอน้ำฝน ถ้าฝนแล้ง ฝนทิ้งช่วงปลูกข้าวก็ไม่ได้ผลผลิต และไม่สามารถจะปลูกพืชฤดูแล้งได้ ตนเสียตังที่สูญเสียน้ำที่ไปโดยเปล่าประโยชน์ ตนจึงได้ศึกษาเรียนรู้ปรัชญาเศรษฐกิจพอเพียงตามแนวพระราชดำริของพระบาทสมเด็จพระปรมินทรมหาภูมิพลอดุลยเดช จึงได้เริ่มลองทำมาตั้งแต่ปี พ.ศ. 2542 ทำตามแนวเกษตรทฤษฎีใหม่

“เริ่มแรกก็ได้แบ่งพื้นที่ 30-30-30-1 ตามแนวพระราชดำริ โดยใช้พื้นที่ประมาณ 30 % ขุดสระกักเก็บน้ำฝน แบ่งพื้นที่ 30 % ไว้ปลูกข้าวในฤดูฝนเพื่อใช้เป็นอาหารไว้บริโภคในครัวเรือน อีก 30 % ปลูกไม้ผล ไม้ยืนต้น ซึ่งมีทั้งยางนา ไม้พะยูน เพื่ออาศัยร่มเงาและไว้ใช้สอย พืชผักสวนครัว ข่า ตะไคร้ มะกรูด มะนาว กล้าย มะละกอ และพื้นที่ 10 % สำหรับใช้ปลูกสร้างที่อยู่อาศัย ทำถนน ทางเดิน โรงเรือนคอกเลี้ยงสัตว์ เรือนเพาะชำ และโรงเรือนอื่นๆ” เชิดชัยเล่าถึงจุดเริ่มต้นของโครงการ

และกินเนื้อไก่ได้ด้วย ตื่นมาเราก็หาอาหารในสวนในพื้นที่ของเราไม่ต้องไปตลาด ไม่ต้องซื้อ ไม่ต้องจ่ายเงิน แต่เราสามารถมีของขายทุกวัน มีเงินเข้ามาในครอบครัวตลอด เพื่อนบ้านที่ไม่ค่อยมีเงินเราก็นำพืชผักที่มีอยู่ไปแบ่งปันเขา เขามีของอะไรก็นำมาให้เราเป็นการแลกเปลี่ยน ทำให้มีเพื่อนบ้านที่รักใคร่ดูแลช่วยเหลือกัน



“ทุกวันนี้ผมยิ้มตาอำปากได้ไม่เค็ดร้อน สามารถส่งลูกเรียนหนังสือได้อย่างสบาย มีเวลาอยู่กับครอบครัว อยู่กับธรรมชาติ มีความสุขมาก เพื่อนบ้านต้องการอยากเรียนรู้ ผมก็ได้แบ่งปันความรู้ให้ จนหน่วยงานราชการในจังหวัด และจากต่างจังหวัด แทบทุกหน่วยงานได้มาศึกษาเรียนรู้ ดูงานที่สวนแห่งนี้จนต้องจัดคิวให้ ตำรวจภูธรภาค 3 ก็ได้ใช้สวนแห่งนี้เป็นศูนย์เรียนรู้เศรษฐกิจพอเพียง ให้ข้าราชการตำรวจมาเรียนรู้ก่อนเกษียณ เพื่อวางแผนดำเนินชีวิตหลังเกษียณอายุราชการ”

เจ้าของสวนเชิดชัยฟาร์ม กล่าวส่งท้ายว่า ตอนนี้อยู่ในหลวงของพวกเรา พระบาทสมเด็จพระปรมินทรมหาภูมิพลอดุลยเดช รัชกาลที่ 9 ท่านได้สวรรคตจากพวกเราไปแล้ว ตนและประชาชนคนไทยทุกคนต่างก็เสียใจ คิดว่าเป็นการสูญเสียที่ใหญ่หลวงที่สุดของเกษตรกรไทย ตนถือว่าพระองค์ท่านมีพระมหากรุณาธิคุณอย่างหาที่สุ่มมิได้ต่อตนและครอบครัว พระองค์ท่านจะอยู่ในใจตนตลอดไป ตนจะจดจำและไม่มีวันลืมในหลวงในใจตนตลอดชีวิต...







โรงเรียน ชุมชน กกับการมีส่วนร่วมในการพัฒนาที่ยั่งยืน เป็นแนวทางในการจัดการศึกษาที่ให้ทุกภาคส่วนได้มีส่วนร่วมในการพัฒนาการศึกษาให้สอดคล้องกับความสนใจ ความถนัด คำนึงถึงความแตกต่างระหว่างบุคคล ฝึกการจัดการเผชิญสถานการณ์ให้ผู้เรียน เรียนรู้จากประสบการณ์จริง ได้ฝึกปฏิบัติ เพื่อให้นักเรียนเกิดการเรียนรู้ คิดเป็นทำเป็น มีการเรียนรู้ตลอดเวลาและพัฒนาตนเองได้เต็มตามศักยภาพ

โรงเรียนขุนหาญวิทยาสรรค์ อำเภอขุนหาญ จังหวัดศรีสะเกษ **สังกัดองค์การบริหารส่วนจังหวัดศรีสะเกษ** เป็นสถานศึกษาที่เล็งเห็นและให้ความสำคัญดังที่กล่าวมาข้างต้นเป็นอย่างยิ่ง จึงได้ปรับปรุง พัฒนาสถานที่เพื่อดำเนินการจัดสร้างศูนย์การเรียนรู้เศรษฐกิจพอเพียงชุมชนขึ้น โดยได้รับการสนับสนุนงบประมาณจากโครงการแก้ปัญหาภัยแล้งประจำปี 2558/2559 จำนวน 3,100,000 บาท ผ่านศูนย์บริการและถ่ายทอดเทคโนโลยีการเกษตรประจำตำบล (ศบท.) โดยงบประมาณทั้งหมดแบ่งเป็นค่าวัสดุอุปกรณ์และค่าแรงงาน เพื่อให้เป็นศูนย์การเรียนรู้ที่ใช้ในการดำเนินการจัดกิจกรรมการเรียนการสอนและถ่ายทอดแนวทางการดำเนินชีวิตตามหลักปรัชญาของเศรษฐกิจพอเพียง ให้กับครู นักเรียน บุคลากร ผู้ปกครองนักเรียน ชุมชนและผู้ที่มีความสนใจได้เข้ามาศึกษาและเรียนรู้ตลอดจนการรับบริการด้านอื่นๆ เพื่อการขับเคลื่อนและยึดแนวทางการ

ดำเนินชีวิตตามหลักปรัชญาของเศรษฐกิจพอเพียง และได้ตั้งชื่อศูนย์การเรียนรู้ว่า “ศูนย์การเรียนรู้เศรษฐกิจพอเพียงชุมชน ตำบลลิ โรงเรียนขุนหาญวิทยาสรรค์”

บนเนื้อที่ประมาณ 15 ไร่ ภายในโรงเรียนขุนหาญวิทยาสรรค์ ได้มีการจัดแบ่งพื้นที่ออกเป็นสัดส่วนและมีกิจกรรมสำหรับการเรียนรู้ ได้แก่ อาคารศูนย์เรียนรู้เศรษฐกิจพอเพียง การปลูกพืชผักสวนครัว การปลูกผักไฮโดรโปนิกส์ การทำปุ๋ยหมักชีวภาพ การเลี้ยงปลา การเพาะเห็ด การเลี้ยงไก่ไข่ การเลี้ยงเป็ด การเลี้ยงจิ้งหรีด ระบบน้ำในฟาร์ม และกิจกรรมส่งเสริมการเรียนรู้สำหรับใช้ในการดำรงชีวิตอีกมากมาย ภายในพื้นที่ ที่มีการจัดแบ่งอย่างเป็นระบบและมีการจัดตกแต่งบรรยากาศให้มีความร่มรื่นสวยงามเอื้อต่อการจัดการเรียนรู้ได้เป็นอย่างดี

**นายอิทธิ ศรีมารธณ์** ผู้อำนวยการโรงเรียนขุนหาญวิทยาสรรค์ ได้กล่าวว่า โรงเรียนขุนหาญวิทยาสรรค์ ได้ผ่านการประเมินเป็นสถานศึกษาพอเพียงตั้งแต่ปี.ศ. 2552 และได้มีการพัฒนาแหล่งเรียนรู้ทั้งภายในและภายนอกโรงเรียน รวมถึงการเผยแพร่ขยายผลสู่สถานศึกษาเครือข่าย และชุมชนอย่างต่อเนื่อง แต่ยังคงขาดฐานการเรียนรู้ตามหลักปรัชญาเศรษฐกิจพอเพียงอย่างหลากหลาย จึงได้ขอเสนองบประมาณตามโครงการแก้ปัญหาภัยแล้งปี 2558/2559 ต่อทางอำเภอขุนหาญ โดยผ่านศูนย์บริการและถ่ายทอดเทคโนโลยีการเกษตรประจำตำบล (ศบท.) และได้รับการอนุมัติงบประมาณตามที่ขอ จึงได้นำงบประมาณที่ได้ทั้งหมดมาใช้ในการดำเนินการสร้างศูนย์การเรียนรู้เศรษฐกิจพอเพียงชุมชน ดังที่เห็นในปัจจุบัน

นอกจากนั้น ผอ.อิทธิ ยังได้กล่าวอีกว่า ในอนาคตหวังเป็นอย่างยิ่งว่า ศูนย์การเรียนรู้เศรษฐกิจพอเพียงชุมชน ตำบลลิ โรงเรียนขุนหาญวิทยาสรรค์ จะเป็นแหล่งเรียนรู้ที่มีความสมบูรณ์พร้อมในการให้บริการสำหรับนักเรียน ครู ผู้ปกครอง ประชาชน และทุกคนที่มีความสนใจในเขตอำเภอขุนหาญ และเป็นตัวอย่างให้กับโรงเรียนเครือข่าย ได้นำไปปรับใช้ให้เหมาะสมกับศักยภาพของบุคคล หรือหน่วยงานต่อไป

แนวทางการจัดการศึกษาต้องถือว่าผู้เรียน มีความสำคัญที่สุด โดยจัดการศึกษาให้ผู้เรียนได้พัฒนาตามธรรมชาติและเต็มศักยภาพ เพื่อให้แนวทางดังกล่าวไปสู่จุดมุ่งหมาย สถานศึกษาจะต้องมีแนวร่วม เพื่อนคู่คิด มิตรร่วมเดินทาง อย่างผู้ปกครอง ชุมชนและหน่วยงานที่เกี่ยวข้อง ได้เข้ามามีส่วนร่วมในการผลักดัน สนับสนุน ตลอดจนร่วมกันกำหนดแนวทางนำไปสู่จุดมุ่งหมายที่คาดหวัง และพวกเราจะก้าวเพื่อการพัฒนาไปด้วยกัน เพื่อให้เกิดความยั่งยืนให้กับลูกหลานชาวศรีสะเกษ...นะครับ





**ดลันลูกไหม**  
พงศภัค มงคลชัยพาณิชย์



# 9 ปี เดินก้าวไป ด้วยความรัก เด็กและเยาวชนไทยห่างไกลน้ำเมา



แอลกอฮอล์ พ.ศ.2551 และการตั้ง  
ครรภ์ในวัยรุ่น โดยได้รับเกียรติจาก  
นายวิเชียร ธีระเลิศพานิชย์ รอง  
นายกองค์การบริหารส่วนจังหวัด  
ศรีสะเกษ เป็นประธานในพิธี

การจัดกิจกรรมดังกล่าวเพื่อ  
สร้างการป้องกันการตั้งครรภ์ในวัย  
รุ่น เรียนรู้ทักษะการปฏิเสธ ทักษะ  
การป้องกัน และได้จัดเวทีเสวนา  
แลกเปลี่ยนเรียนรู้ ถ่ายทอด  
ประสบการณ์จากหน่วยงานที่  
เกี่ยวข้อง สะท้อนปัญหาความเป็น



จริงที่เกิดขึ้นให้กับเด็กและเยาวชนผู้เข้าร่วมโครงการได้รับฟังและ  
ร่วมแลกเปลี่ยนประสบการณ์ และนอกจากวันที่ 14 กุมภาพันธ์  
จะเป็นวันแห่งความรักแล้ว ยังเป็นวันที่มีการประกาศใช้พระราช  
บัญญัติควบคุมเครื่องดื่มแอลกอฮอล์ พ.ศ.2551 ในวันนี้เป็นปีที่ 9  
ที่ได้มีการประกาศใช้

ช่วงบ่ายจึงได้จัดกิจกรรมบูรณาการร่วมกับกิจกรรมข้าง  
ต้น โครงการ Gen Z Strong ไม่สูบ ไม่ดื่ม ไม่เสพ Safe Sex สร้าง  
ภูมิคุ้มกัน เพื่อเยาวชนไทย และถนนเด็กเดิน ตอน “ครบ 9 ปี  
เดินก้าวไป ด้วยความรัก เด็กและเยาวชนไทยห่างไกลน้ำเมา”  
เพื่อเป็นการสร้างความตระหนักและทบทวน 9 ปีที่ผ่านมา เด็ก  
และเยาวชนไทยได้รับความคุ้มครองห่างไกลจากภัยน้ำเมา โดย  
การจัดงานครั้งนี้ รับเกียรติจาก นางสาวศรณีย์ จุฬาเสรีกุล รอง  
ผู้อำนวยการสำนักควบคุมการบริโภคควบคุมยาสูบ กรมควบคุม  
โรค กระทรวงสาธารณสุข โดยทุกฝ่ายต่างให้ความสำคัญ และ  
ตระหนักถึงผลกระทบของเด็กและเยาวชน จากภัยน้ำเมา ความ  
รุนแรง และการตั้งครรภ์ในวัยรุ่น ที่ส่งผลในระยะยาว จนก่อเป็น  
ปัญหาของสังคมในปัจจุบัน จึงมีความสำคัญต้องร่วมกันป้องกัน  
และแก้ไขในทุกภาคส่วน เพราะ “เด็กและเยาวชนคือปัจจุบัน  
และอนาคตของชาติ”

14 กุมภาพันธ์ของทุกปี ซึ่งได้ชื่อว่าเป็นวันแห่งความรักของคนทุก  
วัย โดยเฉพาะวัยรุ่น คนหนุ่มสาวจะแสดงความรักต่อกันโดยวิธีการต่างๆ  
เช่นการมอบดอกกุหลาบ ตู๊กตา ดูหนัง ฟังเพลง ฯลฯ และอีกวิธีการหนึ่ง  
คือการแสดงความรักด้วยความห่วงใย...

เมื่อวันที่ 14 กุมภาพันธ์ 2560 ณ โรงเรียนกระแซงวิทยา อำเภอกันทรลักษ์ จังหวัดศรีสะเกษ สมาพันธ์เด็กและเยาวชนจังหวัดศรีสะเกษ  
ร่วมกับ องค์การบริหารส่วนจังหวัดศรีสะเกษ, เครือข่ายยุวทัศน์  
กรุงเทพมหานคร และเครือข่ายองค์กรงดเหล้า ช่วงเช้าได้จัดโครงการบูร  
ณาการอบรมให้ความรู้เกี่ยวกับพระราชบัญญัติควบคุมเครื่องดื่ม







# อยากเห็นศรีสะเกษ...ในมุมนี้บ้าง

บุณิกา ทวีชาติ

ความรักเป็นอีกหนึ่งคำที่ทุกคนให้คำนิยามแตกต่างกันออกไป บางคนบอกว่ารักคือการให้ รักคือการเสียสละ รักคือความห่วงใย... ก็แล้วแต่มุมมองของบุคคลว่าจะคิดกันอย่างไร ถึงแม้ว่าความรักจะเป็นเพียงนามธรรมที่สัมผัสไม่ได้ก็ตาม แต่สามารถรับรู้ได้ด้วยความรู้สึกและการกระทำ การมอบความรักให้กันและกันจึงเป็นสิ่งที่ใครๆต่างปรารถนามุมมองของความรักวันนี้เกิดขึ้นต่อเนื่องมาจากการที่ได้ฟังเพลง 18 ผน ขณะขับรถมาทำงาน นิยามความรักแบบนี้ น่าสนใจนะครับ

“อาจจะมึนบ้างที่ฉันดูสับสนมีใครบ้างไหมซึกคนยอมทนรับฟังเรื่องราว บ้านที่มีบางที่ก็เหมือนไม่มี มันคือนครดึกๆ บางที่ฉันก็ปวดร้าว” นี่คือวรรคแรกของเพลง “18 ผน” ที่สะท้อนถึงปัญหาของสังคมไทยอย่างเห็นได้ชัดจนมาก เพลง 18 ผน ประพันธ์คำร้อง / ทำนองและขับร้องโดย “เสื่อ ธนพล อินทร์ฤทธิ์” ใน พ.ศ. 2537 ชุด “ทีของเสื่อ” ซึ่งถือเป็นอัลบั้มชุดแรกของเขาและได้รับการตอบรับอย่างอบอุ่นเป็นอย่างดีในยุคนั้น

บทเพลงของเสื่อ ธนพล เกือบทุกเพลงมักจะมีกลิ่นอายของเพลงเพื่อชีวิตเจือปนอยู่ด้วย มีภาษาและเนื้อหาเป็นเอกลักษณ์ของตน สะท้อนถึงปัญหาการใช้ชีวิตในสังคม และมุมมองการใช้ชีวิตด้วย แม้จะไม่มีใครจัดว่าเขาเป็นศิลปินนักดนตรีเพื่อชีวิตก็ตาม แต่ผลงานเพลงคุณภาพแต่ละอัลบั้มที่เสื่อทำล้วนแล้วมาจากความตั้งใจจริง รวมถึงเพลง 18 ผน ที่ผมกำลังกล่าวถึงอยู่ในขณะนี้ด้วย จะเห็นได้ว่าเสื่อได้สะท้อนถึงปัญหาความรัก ความอบอุ่นในมุมของการใช้ชีวิตของสังคมไทยเมื่อประมาณ 23 ปีที่แล้ว และปัญหานั้นก็ได้เกิดขึ้นจริงในสังคมปัจจุบัน



ปัญหาการปล่อยให้เด็กและเยาวชนอยู่บ้านตามลำพัง ผู้ปกครองไปทำงานอยู่ต่างจังหวัดปล่อยให้เขาอยู่กับปู่ ย่า ตา ยาย แล้วตัวเองก็ส่งเพียงเงินมาให้ใช้จ่ายประจำวันโดยคิดว่านั่นคือสิ่งที่ลูกๆต้องการและน่าจะทำให้ชีวิตความเป็นอยู่ของลูกดีขึ้น แต่เปล่าเลยครับ ความรักต่างหากที่เขาต้องการและเป็น

## ความรัก ความอบอุ่น ที่หายไป



ภูมิคุ้มกันที่ดีมากๆ ลองจินตนาการตามเพลง 18 ผน ในท่อนที่สองดูนะครับ “เฝ้าอิจฉาดูใครเขาพร้อมครอบครัวทำไมฉันมีแต่ตัวหวาดกลัวไม่รู้เรื่องราว รู้บ้างไหม ในหัวใจ มันร้องหาใครสักคนคอยปรึกษา คอยเข้าใจ ไม่ขอมากไปกว่านี้” เห็นไหมครับว่าเด็กๆเขาต้องการความรัก ความอบอุ่นในครอบครัวของเขามากกว่าสิ่งอื่นใด การได้อยู่กันอย่างพร้อมหน้าพร้อมตา พ่อ แม่ ลูก จึงเป็นเม็ดเงินพิเศษเลยทีเดียว

ความรักเป็นสิ่งที่สวยงามมากนะครับ การมองข้ามและลืมนอบความรักให้กับคนที่อยู่ใกล้เราอย่างเด็กและเยาวชนมันอาจจะทำให้คุณสูญเสียคนรักไปโดยไม่รู้ตัวก็ได้ มีผู้ปกครองเด็กนักเรียนเคยปากกับผมว่า “หนูหลงผิดครู ถ้าย้อนเวลาไปได้หนูจะอยู่กับลูก หนูจะดูแลเลี้ยงดูด้วยตัวเอง ตอนนั้นหนูคิดว่าเงินสามารถซื้อความสุข ซื้อความรักความอบอุ่นให้กับเขาได้ หนูไม่น่าเลย...” เพลง 18 ผน ก็จบลงและได้สะท้อนปัญหาให้เราได้เห็น “รู้บ้างไหม ในหัวใจ มันร้องหาใครสักคนคอยปรึกษา คอยเข้าใจ ไม่ขอมากไปกว่านี้ 18 ผน 18 นหนาว มันร้าวในใจสิ้นดีอย่าลืมนั่น อย่าเดินหนี วันนี้ในใจสับสน” ความรักคือสิ่งที่เด็กๆต้องการจากพ่อแม่โดยตรง ทำยังไงดีครับ อยากเห็นความรักในมุมนี้บ้าง.



oooooooooooooooooooo





# พอเทือกมีชันแบ่งทุ่ง

## ปลูกถ่ายได้ประโยชน์มหาศาล

หลังจากเมืองไทยมีการสนับสนุนเรื่องการลด ละ เลิก การใช้ปุ๋ยเคมี แล้วก็มีกรมส่งเสริมสนับสนุนการไถกลบตอซัง หว่านปุ๋ยพืชสดหลังการเก็บเกี่ยว ปุ๋ยพืชสดคือ พืชตระกูลถั่ว ต่างๆที่หว่านแล้วไถกลบตอซังเพื่อเพิ่มปริมาณอินทรีย์วัตถุในดิน ให้สูงขึ้น โดยพืชหลังนาที่ได้รับความนิยมมากที่สุดก็คือพอเทือก ถั่วพุ่ม โดย พอเทือก เป็นปุ๋ยพืชสดที่ได้รับความนิยม มากที่สุดในขณะนี้ เพราะใช้เวลา 120-130 วันก็สามารถไถกลบ ได้เลย และเมล็ดพันธุ์สามารถเก็บและจำหน่ายได้เนื่องจาก มีความต้องการสูง มีตลาดรับซื้อคืนโดยเฉพาะคือสถานี พัฒนาที่ดินแต่ละจังหวัด ในราคา กิโลกรัมละ 20-25 บาท การเตรียมดินและการปลูก มี 2 วิธี

### 1. ปลูกโดยไม่ต้องเตรียมดิน

1.1 ก่อนการเก็บเกี่ยวข้าว ใช้เมล็ดพันธุ์พอเทือกหว่าน 1 - 2 วัน จึงใช้รถเก็บเกี่ยวข้าว วิธีนี้จะสูญเสียเมล็ดพันธุ์มาก จากการกลบของฟางข้าว

1.2 หลังการเก็บเกี่ยวข้าว ใช้เมล็ดพอเทือกหว่าน ตามร่องรถเกี่ยวข้าว หรือกระจายฟางข้าวให้ทั่วแปลง หรือจะเก็บ ฟางข้าวไว้เลี้ยงสัตว์ วิธีนี้จะได้ใช้พื้นที่มากขึ้น

### 2. ปลูกโดยการเตรียมดิน

ใช้รถไถขณะดินมีความชื้นอยู่ แล้วหว่านเมล็ดพอเทือก จะคราดกลบหรือไม่ก็ได้ ถ้าคราดกลบจะงอกได้สม่ำเสมอและ เจริญเติบโตดี

### การดูแลรักษา

หลังการหว่านเมล็ดพันธุ์พอเทือกแล้วประมาณ 3 - 5 วัน จะ งอกโดยอาศัยความชื้นที่มีอยู่ในดิน ไม่ต้องให้น้ำ เมื่ออายุ 50 - 60 วันดอกเริ่มบานจากข้างล่างก่อน หลังดอกร่วงโรยจะติดฝักจากข้างล่าง ก่อนเช่นเดียวกัน ฝักจะแก่เก็บเกี่ยวได้เมื่ออายุ 120 - 130 วัน ศัตรู ที่สำคัญได้แก่หนอนผีเสื้อจะเจาะฝักกินเมล็ดข้างใน ปริมาณเมล็ดพันธุ์ ในการปลูกหนึ่งไร่จะใช้เมล็ดพันธุ์ประมาณ 5 ก.ก. และจะได้ผลผลิต เมล็ดพอเทือกประมาณ 80-100 ก.ก.

ทุ่งพอเทือกเมื่อถึงช่วงออกดอกบานสะพรั่งแล้ว ทุ่งทุ่งจะ กลายเป็นสีเหลืองอร่ามตระการตา สำหรับใครที่ปลูกเป็นจำนวนมาก ไร่ ไร่นาจะเป็นจุดดึงดูดให้คนมาถ่ายรูปจำนวนมาก ทำให้ชุมชนท้องถิ่นมี สีสนั่นขึ้นมากทันที ชุมชนบางท้องที่ได้รับการสนับสนุนทั้งหมู่บ้าน ทุ่งนาในหน้าแล้ง ก็เบ่งบานไปด้วยสีเหลืองอร่ามของดอกพอเทือก เมื่อ เราเห็นทุ่งพอเทือกบานที่ไหนนั่นหมายถึงแปลงนาตรงนั้นจะมีการลด ต้นทุน ลดการใช้ปุ๋ยเคมี ซึ่งเป็นต้นทุนหลักที่ชาวนา ใช้จ่ายมากที่สุด ไม่เพียงลดต้นทุน ยังเป็นการเริ่มต้นสู่การเกษตรที่ยั่งยืน หน่วยงานหลักที่ รับผิดชอบในการส่งเสริมต้นทุนเหล่านี้คือสถานีพัฒนาที่ดินศรีสะเกษ ในส่วนของอำเภออุษาคเนย์ คือนายขจรยศ สมสาย ที่ลงพื้นที่ สนับสนุน ปรับเปลี่ยนให้เกษตรกร มาใช้ปุ๋ยพืชสดเพื่อลดต้นทุน ในอนาคตอัน ใกล้เราหวังว่า ทุ่งพอเทือกที่เบ่งบานทุ่งศรีสะเกษ นั้นหมายถึงว่า เกษตรกรเราเริ่มปรับเปลี่ยนเพื่อลดต้นทุนทั้งจังหวัดแล้ว







**บทความพิเศษ**  
Sut Sorin

# ปัจจัยที่ทำให้โรงเรียนในกัมพูชา

## ต้องเรียนสองช่วงเวลา

ระบบการศึกษาของประเทศกัมพูชา เป็นระบบ ๖-๓-๓ เหมือนกับหลายประเทศในอาเซียน รัฐบาลของกัมพูชาให้ความสำคัญเกี่ยวกับการศึกษาแก่เด็กและเยาวชนอย่างต่อเนื่อง โดยการเรียนการสอนระดับขั้นพื้นฐานในประเทศกัมพูชา เรียนสัปดาห์ละ ๖ วัน คือวันจันทร์ถึงวันเสาร์ มีวันหยุดวันเดียวคือวันอาทิตย์ รัฐธรรมนูญแห่งราชอาณาจักรกัมพูชา (ฉบับปรับปรุง ค.ศ.๒๐๑๕) มาตรา ๖๕ ระบุไว้ว่า “รัฐต้องปกป้อง และส่งเสริมให้พลเมืองได้รับการศึกษาที่มีคุณภาพทุกระดับ และต้องจัดมาตรการทุกอย่างเป็นขั้นตอน เพื่อให้พลเมืองทุกคนได้เข้ารับการศึกษานั้น รัฐต้องเอาใจใส่ด้านการศึกษาและการกีฬาเพื่อให้พลเมืองทุก



คนมีสุขภาพที่ดี” ส่วน มาตรา ๖๘ ระบุไว้ว่า “รัฐมีหน้าที่ในการจัดการศึกษาประถมศึกษาและมัธยมศึกษาในโรงเรียนของรัฐสำหรับพลเมืองทุกคนโดยไม่เสียค่าใช้จ่าย พลเมืองต้องได้รับการศึกษาอย่างน้อยเก้าปี รัฐช่วยเผยแพร่และส่งเสริมโรงเรียนภาษาบาลีและการศึกษาด้านพุทธศาสนา”

จากการระบุดังกล่าว เห็นว่ารัฐให้ความสำคัญและได้ช่วยสนับสนุนส่งเสริมหลายอย่างเกี่ยวกับการจัดการศึกษาของชาติ โดยให้พลเมืองเรียนได้โดยไม่เสียค่าใช้จ่าย และต้องเรียนในการศึกษาภาคบังคับนี้ ๙ ปี คือจบการศึกษาระดับมัธยมศึกษาตอนต้น ทั้งนี้ เพื่อให้เด็กและเยาวชนเป็นผู้ที่มีความรู้ ความสามารถในการทำงาน โดยมีการจัดการเรียนการสอนเป็นสองภาคเรียนคือ ภาคเรียนที่ ๑ วันที่ ๑ มกราคม - วันที่ ๖ เมษายน ของทุกปี และ ภาคเรียนที่ ๒ วันที่ ๒๐ เมษายน - วันที่ ๓๐ กรกฎาคม ของทุกปี

ถึงแม้ว่า รัฐได้ช่วยสนับสนุน ส่งเสริมการศึกษามากแค่ไหน แต่ปัญหาต่างๆ ยังคงมีอยู่ให้เห็น สำหรับผู้ที่เดินทางไปประเทศกัมพูชา จะเห็นว่าเด็กนักเรียนของประเทศกัมพูชาจะเรียนแค่ครึ่งวันไม่ว่าโรงเรียนนั้นอยู่ในเขตเมือง หรือเขตชนบท คือเรียนช่วงเช้า และช่วงบ่าย โดยนักเรียนที่เรียนสองช่วงนี้ เป็นนักเรียนคนละกลุ่มกัน คือนักเรียนที่เรียนช่วงเช้า จะไม่เรียนช่วงบ่าย ส่วนนักเรียนที่เรียนช่วงบ่าย จะไม่เรียนช่วงเช้า แต่นักเรียนทั้งสองกลุ่มนี้จะสลับช่วงเรียนกันเดือนละครึ่งขึ้นอยู่กับจัดการของผู้บริหารสถานศึกษานั้น ซึ่งแตกต่างประเทศไทยที่จัดการเรียนการสอนทั้งวัน จึงเกิดคำถามว่า ทำไมโรงเรียนที่ประเทศกัมพูชาจึงต้องจัดการเรียนการสอนเป็นช่วง สาเหตุที่โรงเรียนในประเทศกัมพูชาต้องสอนสองเวลาคือ

๑. ปัจจัยด้านงบประมาณและบุคลากร

๑.๑ ปัจจัยด้านงบประมาณ งบประมาณที่จ่ายเป็นเงินเดือนของข้าราชการครูและข้าราชการ

กระทรวงอื่นๆ ของกัมพูชาอยู่ในระดับต่ำถึงปานกลาง เงินเดือนครูประถมประมาณ ๕๔๐,๐๐๐ เรียล หรือประมาณ ๔๙,๐๐๐ บาทไทย ครูมัธยมประมาณ ๘๓๐,๐๐๐ เรียล หรือประมาณ ๗๕,๐๐๐ บาทไทย และรัฐบาลจะเพิ่มให้ปีละ ๒๐% ขึ้นอยู่กับขึ้นเงินเดือน ประสบการณ์การสอน และจำนวนบุตรในครอบครัว ซึ่งเงินเดือนที่เป็นค่าตอบแทนจำนวนดังกล่าวไม่สามารถทำให้อาชีพครู เป็นอาชีพที่คนส่วนมากอยากจะเป็น แต่เป็นอาชีพที่คนส่วนหนึ่งที่มีทางเลือกอื่นที่ดีกว่ามักไม่ยอมเป็นครู หรือมาเป็นครูเพื่อมองโอกาสในการทำงานอย่างอื่น เช่นงานเอกชน เป็นต้น เพื่อเป็นการลดปัญหาดังกล่าว รัฐจึงมีนโยบายให้ครูสอนอีกครั้งวันพร้อมรับเงินค่าตอบแทนเพิ่ม ถึงแม้ว่าไม่สามารถทำให้ความเป็นอยู่ของครูอยู่ในระดับที่ดี แต่ก็อยู่ในระดับที่พอรับได้ และครูอีกส่วนหนึ่งที่มีอาชีพเสริมอย่างอื่น สามารถไปงานนั้นได้หลังจากหมดเวลาทำงานแล้ว

๑.๒ ปัจจัยด้านบุคลากร เกี่ยวเนื่องมาจากปัจจัยด้านงบประมาณที่มีน้อยเป็นสาเหตุทำให้

บุคลากรทางการศึกษา หรือครูที่ปฏิบัติหน้าสอนในโรงเรียนต่างๆ มีจำนวนไม่เพียงพอ โดยเฉพาะในเขตชนบทที่บางโรงเรียนมีครูผู้สอนสองหรือสามคน นักศึกษาครูที่เพิ่งจบมาใหม่ เคยใช้ชีวิตในเมืองไม่ที่มีความสะดวกสบายหลายอย่าง พวกเขาไม่ยากไปสอนในที่ทุรกันดาร และครูที่ไปสอนนอกจากอาชีพสอนหนังสือแล้วไม่มีอาชีพเสริมอื่นที่เป็นรายได้ในแต่ละวัน แทนเงินเดือนได้ นอกจากเงินสวัสดิการ หรือเงินเบี้ยกัณฑ์ที่เพิ่มกับเงินเดือนประจำสำหรับผู้ที่เสียสละไปสอน ซึ่งเงินสวัสดิการเหล่านี้อาจไม่ได้เบิกเป็นรายเดือน บางครั้งเบิกเป็นรายภาคเรียน หรือเบิกเป็นรายปีการศึกษา ซึ่งไม่สามารถช่วยลดภาระค่าใช้จ่ายประจำวันได้ กับการสอนของครูประถมศึกษา สัปดาห์ละ ๒๔ ชั่วโมง และครูมัธยมศึกษา สัปดาห์ละ ๑๙ ชั่วโมง การที่ได้สอนอีกครั้งวันพร้อมกับการได้รับค่าตอบแทนอีกส่วนหนึ่งเป็นทางเลือกหนึ่ง



# มองเพื่อนบ้าน

คิด แก้วคำชาติ

ไปเยือนพี่น้องสปป.ลาวคราวนี้ ผมได้มีโอกาสเรียนรู้วัฒนธรรมการ ฉาปนกิจศพของพี่น้องทางฝั่งลาว เมือง โพนทอง แขวงจำปาสัก จึงได้นำมาเล่าสู่ฟัง

ระยะทาง 2 กม. จากหมู่บ้านไปถึงป่าช้า บนเทือกเขาเล็กๆ ไปทางทิศ ตะวันตกของหมู่บ้าน เป็นจุดสุดท้ายที่พี่น้องผู้ยังมีลมหายใจสามารถเดินมาส่งญาติผู้ลาจาก ก่อนจะจากกันชั่วนิรันดร์

ทุกอย่างเคลื่อนที่ไปอย่างเรียบง่าย ไม่มีเสียงฆ้องกรรแสง ไม่มีควมวุ่นวาย ไม่มีแม้กระทั่งเสียงคุยกัน พระสงฆ์เดินนำหน้าแม่ขาว(ลูกหลานผู้หญิงนุ่งหม้อขาวถือศีล 8) เดินตามหลัง (ทุกคนโพกผ้าขาวที่หน้าผาก) จับฝ้ายจุงรถที่ใช้เคลื่อนย้ายศพ โดยมีขบวนชาวบ้าน ผู้ตามไปส่งสภานเดินตาม แต่ไม่ได้จับฝ้ายจุงด้วย

เมื่อมาถึงจุดหมาย ที่มีการเตรียมสถานที่รอไว้แล้ว จะพบไม้ที่จัดเรียงไว้เพื่อใช้เป็น “กองฟอน” (เชิงตะกอน) แล้วบรรดาญาติๆ ก็ช่วยกันยกโลงศพลงตั้งบนกองฟอน แล้วล้างหน้าศพด้วยน้ำมะพร้าวบริสุทธิ์ เสร็จแล้วทุกคนก็แยกย้ายกันหาหินก้อนเล็กใหญ่เท่าที่สามารถหยิบจับได้ใกล้ๆ มือ มารวมกันบนกองฟอน เพื่อเป็นส่วนหนึ่งของการส่งผู้ล่วงลับไปสู่สุรวงสวรรค์

เมื่อทุกอย่างเรียบร้อย พระสงฆ์ที่ที่นั่งและยืนรอได้ร่มไม้ ซึ่งหาที่อยู่หลบแดดเองตามสภาพ ก็มายืนรอบๆ กองฟอนสวดบังสุกุล 3 จบ จุดธูปบอกกล่าวผู้ตาย แล้วจุดไฟกองฟอน เป็นอันเสร็จพิธี การฉาปนกิจศพที่ป่าช้า พิธีกรรมทางสงฆ์ มีเพียงแค่นี้ ไม่มีการถวายผ้าอาบน้ำฝน ผ้าไตรถวายของปัจจัย หรืออื่นๆ เพิ่มเติม พิธีกรรมทั้งหมดใช้เวลาไม่ถึงครึ่งชั่วโมงก็แล้วเสร็จ

หลังจากเสร็จพิธีการแล้ว ผู้ที่มาร่วมส่งสภานให้กับผู้ตายจะล้างมือที่ป่าช้าด้วยน้ำเปล่าผสมกับว่านหอมที่เจ้าภาพเตรียมไว้ให้ แล้วเดินกลับมาที่บ้าน



## “มือพิटकป่า” วัฒนธรรมอันเรียบง่าย ส่งสภานผู้ล่วงลับของชาวโพนทอง

งาน เมื่อมาถึงหน้าบ้านงาน ก็จะมีถึงน้ำอีกจุดหนึ่งไว้สำหรับล้างมือพร้อมกับเกลือ มีพริกไฉ้ภูมิ้ออีกรอบหนึ่ง (ผมก็ไม่ได้ถามว่าทำไมไม่เกลือกับพริกด้วย) จากนั้นก็ร่วมกันรับประทานอาหาร เป็นอันเสร็จพิธี 0000





## ประวัติศาสตร์ท้องถิ่น

วิระ สุธงษ์



## เส้นทางสายลวด

# บุขันธ์-เสียมเรียบ (1

มีข้อมูลทางประวัติศาสตร์ว่า “พ.ศ.2424 ในรัชกาล พระบาทสมเด็จพระจุลจอมเกล้าเจ้าอยู่หัว โปรดเกล้าฯ ให้ วางโครงข่ายระบบโทรเลขจากเมืองขุขันธ์ไปยังเมืองต่างๆ 2 สายคือ สร้างทางสายโทรเลขขุขันธ์-จำปาศักดิ์ และสร้างทาง สายโทรเลขจากเมืองขุขันธ์-มโนไพร-เมืองเสียมราฐ”

วันที่ 8 กุมภาพันธ์ 2560 ผมไปสำรวจเส้นทางสาย ลวด (โทรเลข) จากเมืองขุขันธ์ไปยังเมืองเสียมเรียบ (เสียมราฐ) ประเทศกัมพูชา กำหนดจุดสำรวจที่อำเภอภูสิงห์ จังหวัด ศรีสะเกษ โดยมีคุณชูชีพ สืบทรัพย์ สาธารณสุขอำเภอภูสิงห์, คุณบุญรัตน์ คุณแขวน ผอ.รพ.สต.แซร์โปร เป็นผู้ดูแลและ นำทางการสำรวจครั้งนี้

จุดประสงค์การสำรวจครั้งนี้ เกิดจากความอยากรู อยากรู้เห็นเป็นการส่วนตัวและต้องการบันทึกหลักฐานหรือร่อง รอยข้อมูลที่เป็นจริงไว้เพื่อประโยชน์คนรุ่นหลังได้ศึกษาต่อไป

นับจาก พ.ศ. 2424 - 2560 วันเวลาได้ผ่านมาแล้ว 136 ปี จึงเชื่อว่า จะไม่มีเสาโทรเลขและสายโทรเลขหลง เหลืออยู่ แต่เชื่อว่า จะมีชุมชนหมู่บ้านที่สายโทรเลขพาดผ่าน หลงเหลืออยู่เมืองขุขันธ์ตั้งขึ้นอย่างเป็นทางการเมื่อ พ.ศ. 2321 สมัยสมเด็จพระเจ้าตากสินมหาราช เชียงชั้นหรือหลวงปราบ ได้รับการโปรดเกล้าฯ เป็นพระยาไกรภักดีศรีนครลำดวน (เชียงชั้น/หลวงปราบ) ถือเป็นเจ้าเมืองคนแรกของเมืองขุขันธ์

(ส่วนพระยาไกรภักดีศรีนครลำดวน(ตากะจะ) หายไปไหน? ผมได้อธิบายมาก่อนหน้านี้ หลายครั้งแล้ว)

“ก่อนมณฑลบูรพาตกไปอยู่ในบำรุงของฝรั่งเศส จังหวัดขุขันธ์ตั้งอยู่ที่เมืองขุขันธ์ คืออำเภอขุขันธ์เดิมนี่ มีเขตแขวงไปจนถึงเมืองมโนไพร(เขมรเรียก มะลุเปร) เมืองจอมกระ สาน เมืองไชยสมบูรณและเมืองวาริแสน ครั้นมณฑลบูรพาตกไปอยู่ในบำรุงของฝรั่งเศสใน อินโดจีนเมื่อ พ.ศ. 2449 แล้ว จึงได้ย้ายที่ตั้งศาลากลางจังหวัดมาตั้งที่เมืองศรีสะเกษและ คงเอานามจังหวัดขุขันธ์มาเรียกเป็นนามจังหวัดอยู่ตามเดิม ส่วนนามอำเภอเมืองขุขันธ์ให้ เปลี่ยนใหม่เรียกว่า อำเภอห้วยเหนือ เพราะมีลำน้ำชื่อ ห้วยเหนือ ไหลผ่านเมืองจึงเรียก ตามนั้น ครั้นต่อมาเมื่อ พ.ศ. 2481 ประเทศสยามเปลี่ยนการปกครองเป็นระบอบ ประชาธิปไตย จึงเปลี่ยนเรียกจังหวัดขุขันธ์เป็นจังหวัดศรีสะเกษสืบมาจนบัดนี้” (เติม วิ ภาควิชาพจนกิจ. ประวัติศาสตร์อีสาน. กรุงเทพฯ : สำนักพิมพ์มหาวิทยาลัยธรรมศาสตร์, พิมพ์ครั้งที่ 5. 2557 หน้า 141-142)

หากนับอายุเมืองขุขันธ์และจังหวัดขุขันธ์ จาก พ.ศ.2321 - 2481 มีอายุยาวนาน ถึง 160 ปี และถ้านับมาถึงวันนี้จาก พ.ศ. 2321 - 2560 มีอายุยาวนานถึง 239 ปีและจะ มีอายุยาวนานต่อไปอีก นับว่าเป็นเมืองเก่าแก่เมืองหนึ่งของประเทศไทย

อินโดจีนหรือสหภาพอินโดจีน เป็นอาณานิคมของจักรวรรดิฝรั่งเศสในเอเชียตะวันออกเฉียงใต้ ก่อตั้งขึ้นในปี พ.ศ. 2430 ประกอบด้วยตั้งเกี่ย อันนัม โคชินไชนา (ทั้งสาม แห่งรวมกันเป็นประเทศเวียดนามในปัจจุบัน) และกัมพูชา ต่อมาในปี พ.ศ. 2436 จึงได้ รวมเอาลาวเข้ามา อินโดจีน มีไซ่ง่อนเป็นเมืองหลวง จนถึงปี พ.ศ. 2445 จึงได้ย้ายเมืองหลวงไปที่ฮานอย

ความจริงฝรั่งเศสยึดเมืองดานังได้ในปี พ.ศ. 2401และรุกเข้า ครอบครองเมืองไซ่ง่อนในปี พ.ศ. 2402 ดินแดนของฝรั่งเศสใน เวียดนามเพิ่มขึ้นเรื่อยๆ จนกระทั่งฝรั่งเศสได้ครอบครองกัมพูชา ใน ปี พ.ศ. 2406 กัมพูชาเป็นรัฐในอารักขาของฝรั่งเศส และในปี พ.ศ. 2410 สยามได้ประกาศยกเลิกอำนาจเหนือกัมพูชาและยอมรับ สถานะกัมพูชาในอารักขาของฝรั่งเศส โดยแลกกับจังหวัดพระ ตะบองและเสียมราฐ

ต่อมาในปี พ.ศ. 2430 ฝรั่งเศสจึงสถาปนาอินโดจีนและผนวก เอาลาวเข้าร่วมในปี พ.ศ.2436 ฝรั่งเศสจึงมีอำนาจเหนือแผ่นดิน





อินโดจีนโดยสิ้นเชิง ยังเหลือสยามเท่านั้นที่ประจันหน้ากับฝรั่งเศส

มีข้อมูลทางประวัติศาสตร์เกี่ยวกับจังหวัดอุษาคเนย์ว่า

“ครั้นมณฑลบูรพาตกไปอยู่ในบารุงของฝรั่งเศสในอินโดจีนเมื่อ พ.ศ. 2449 แล้ว จึงได้ย้ายที่ตั้งศาลากลางจังหวัดมาตั้งที่เมืองศรีสะเกษและคงเอานามจังหวัดอุษาคเนย์มาเรียกเป็นนามจังหวัดอยู่ตามเดิม”

- **มณฑลบูรพา** คือดินแดนที่เป็นอาณาเขตของเมืองพระตะบอง เสียมราฐ ศรีโสภณ และพนมมศก ปัจจุบันอยู่ในประเทศกัมพูชา แต่เดิมเรียกว่า มณฑลเขมร อยู่ใต้การปกครองของไทยมาตั้งแต่สมัยอยุธยา ดินแดนส่วนนี้เป็นจุดยุทธศาสตร์ที่สำคัญเพราะเป็นดินแดนกันกระหนาบระหว่างไทยกับญวนและไทยกับฝรั่งเศสซึ่งปกครองญวนอยู่ขณะนั้น จึงมีผลต่อความมั่นคงปลอดภัยและเสถียรภาพของไทยอย่างมาก โดยเฉพาะช่วงที่เกิดกรณีพิพาทระหว่างไทยกับฝรั่งเศสในวิกฤตการณ์ ร.ศ.112 (พ.ศ.2436) ทำให้ไทยต้องยกดินแดนให้แก่ฝรั่งเศสไปเพื่อแลกกับจันทบุรีและตราดคืนมา (สุวิชัย โกศัยยะวัฒน์. 2547)



-ไม่มีนักประวัติศาสตร์ศรีสะเกษในปัจจุบันสงสัยว่า ทำไมต้องย้ายศาลากลางจังหวัด?

ในระหว่างฝรั่งเศสมีอำนาจเหนือดินแดนอินโดจีน นักสำรวจชาวฝรั่งเศสอย่างน้อย 2 คน คือ

- **องรี มูโอต์** นักธรรมชาติวิทยา นักสำรวจและนักโบราณคดี เริ่มเดินทางสำรวจสยาม กัมพูชา ลาวและอินโดจีนตอนกลางส่วนอื่นๆ ตั้งแต่วันที่ พ.ศ. 2401

- **แอเจียน แอมอนิเย** เดินทางสำรวจลาว ตั้งแต่ พ.ศ. 2426 หมายถึง แผ่นดินลาวฝั่งซ้ายแม่น้ำโขงและลาวในสยามฝั่งขวาแม่น้ำโขง ความจริงแล้วสำรวจท้องถิ่นลาวในสยามมากกว่า พร้อมทั้งขีดเขียนแผนที่ทางภูมิศาสตร์และส่งต่อรัฐบาลฝรั่งเศส

นักสำรวจทั้ง 2 คน สามารถเดินทางไปทั่วสยามและอินโดจีนก็เพราะอำนาจของฝรั่งเศสอยู่เหนืออินโดจีนมาตั้งแต่ พ.ศ. 2401 นั่นเอง แม้นักสำรวจจะวางเป้าหมายการสำรวจไว้อย่างไร แต่ผลส่วนหนึ่งของการสำรวจทำให้ฝรั่งเศสเห็นช่องทาง เห็นยุทธศาสตร์ เห็นพื้นที่ในการผนวกดินแดนต่างๆเข้ามาเป็นของตนโดยการรุกราน โดยเฉพาะการรุกรานสยาม

การย้ายศาลากลางจังหวัดอุษาคเนย์มาตั้งที่เมืองศรีสะเกษในปี พ.ศ. 2449 ก็ด้วยเหตุผลว่า “เกรงฝรั่งเศสจะยึดเมืองอุษาคเนย์ไปอีกเมืองหนึ่ง เพราะเมืองอุษาคเนย์เป็นเมืองสำคัญอยู่ใกล้กัมพูชาที่สุด เมื่อยึดศาลากลางการบริหารสั่งการและการบังคับบัญชาได้ ย่อมหมายถึงว่า เมืองอุษาคเนย์จะตกอยู่ในบารุงของฝรั่งเศส” และแอเจียน แอมอนิเย เริ่มมาสำรวจเมืองอุษาคเนย์ตั้งแต่ พ.ศ. 2426

## ภาพเก่าเล่าความหลัง

พ.อ.อ.อุษงค์ วรรณ

ภาพชอยยิวจิตรนคร 10 เมื่อปี พ.ศ. 2525 เปรียบเทียบกับสภาพปัจจุบัน พ.ศ. 2560 บ้านหลังซ้ายมือ น่าจะเป็นบ้านของครอบครัวพี่ประพันธ์ ดอกไม้ ครั้งผมเป็นเด็กคุณพ่อคุณแม่มีฟาร์มเลี้ยงไก่พันธุ์ไข่และเลี้ยงหมู บางวันว่างๆ ผมกับน้องและเพื่อนๆ จะเอาไข่ไก่ขี้หมูบรรทุกรถเข็นจากบริเวณหลังสถานีตำรวจเข้าไปตามชอยนี้ซึ่งมีสภาพเป็นเพียงทางเดินเท่านั้น ต่อมาคนในชอยต้องการถนน จึงได้บริจาคให้เทศบาลฝั่งละ 3 เมตรจึงได้เป็นชอยในสภาพปัจจุบัน

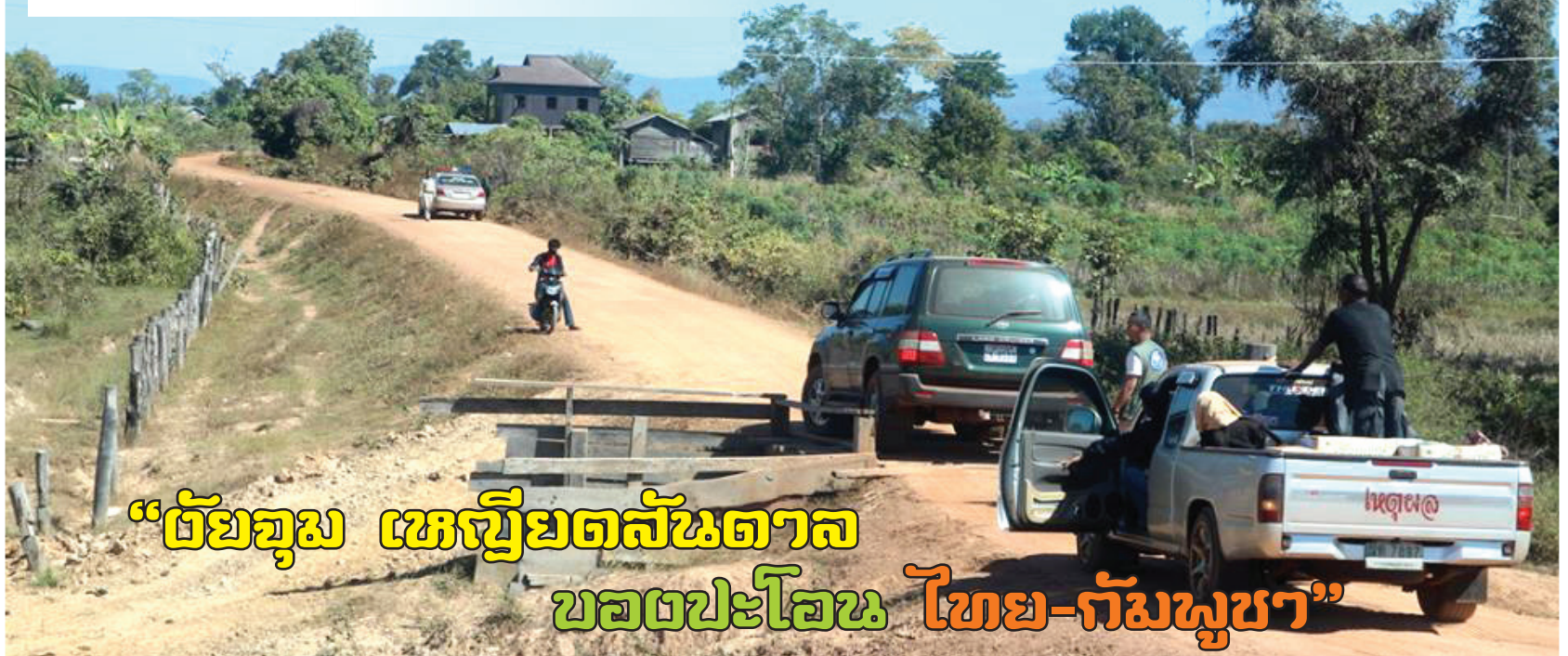
บริเวณบ้านผมในปัจจุบัน เดิมขณะนั้นมีสภาพเป็นสวน ประมาณปี พ.ศ. 2520 คุณพ่อคุณแม่จึงได้มาสร้างบ้าน ส่วนบ้านหลังเก่าที่หลัง สก.อ.เมืองฯ ได้รื้อเอามาด้วย และที่เห็นขบวนรถและคน เดินตามกันจำนวนมากออกจากชอยนั้นเป็นขบวนแห่ศพ สุรเชษฐ์ วรรณ น้องชายคนที่ 4 จมน้ำเสียชีวิต มุ่งหน้าสู่วัดพระโตหรือวัดมหาพุทธารามพระคู่บ้านคูเมืองศรีสะเกษ





# ความเคลื่อนไหวชายแดน...

เบญจมาภรณ์ แตนอิน



## “จัดขุม เหนือดสนตาล บองปะโชน ไทย-กัมพูชา”

“จัดขุม เหนือดสนตาล บองปะโชน ไทยกัมพูชา บ้านด่านกลาง - ภูมิเวียลโป” เป็นกิจกรรมวิจัย ที่ทีมวิจัยท้องถิ่นบ้านด่านกลางจัดทำขึ้นบนฐานข้อมูล การศึกษาวิจัยเรื่องการฟื้นฟูความสัมพันธ์กลุ่มเครือญาติ ช้ามแดนของชุมชนท้องถิ่นชายแดนไทย - กัมพูชา กรณีศึกษา : บ้านด่านกลาง ตำบลภูผาหมอก อำเภอ กันทรลักษ์ จังหวัดศรีสะเกษ ประเทศไทย กับบ้านเวียลโป ตำบลจอมกระสานต์ อำเภอจอมกระสานต์ จังหวัดพระวิหาร ราชอาณาจักรกัมพูชา ซึ่งทีมวิจัยบ้านด่านกลางและสำนักงานกองทุนสนับสนุนการวิจัย (สกว.) ฝ่ายวิจัยเพื่อท้องถิ่น ได้ทำหนังสือแจ้งความประสงค์การจัดกิจกรรมและได้รับความอนุเคราะห์จากกองกำลังสุรนารี และหน่วยประสานงานชายแดนไทยและกัมพูชา อำเภอกันทรลักษ์ จังหวัดศรีสะเกษ และหน่วยประสานงานชายแดนกัมพูชา-ไทย ร่วมกับอำเภอจอมกระสานต์ จังหวัดพระวิหาร

“จัดขุม เหนือดสนตาล บองปะโชน ไทยกัมพูชา บ้านด่านกลาง - ภูมิเวียลโป” จัดขึ้นในวันที่ 24 - 25 มกราคม 2560 ที่ผ่านมา มีผู้เข้าร่วมทั้งหมด 73 คน ที่ร่วมเดินทางข้ามแดนไทย-กัมพูชา ผ่านทางช่องอานม้า จ.อุบลราชธานี เพื่อไปพบปะญาติพี่น้องที่ห่างเหินกันมานาน ที่บ้านเวียลโป ตำบลจอมกระสานต์ อำเภอจอมกระสานต์ จังหวัดพระวิหาร ราชอาณาจักรกัมพูชา กิจกรรมที่ชาวบ้านด่านกลางและบ้านเวียลโปได้ทำร่วมกันในครั้งนี้ คือ เรียนรู้งานวิจัยเพื่อท้องถิ่นข้ามแดนไทยและกัมพูชา (บ้านด่านกลางและภูมิเวียลโป)บายศรีสู่ขวัญ ผูกแขน พี่น้องไทย-กัมพูชา



แซนญาติข้ามแดนไทยและกัมพูชา (บ้านด่านกลางและภูมิเวียลโป) และมอบอุปกรณ์การศึกษา สื่อการเรียนการสอนให้กับนักเรียนโรงเรียนภูมิเวียลโป ผลของกิจกรรมครั้งนี้ ทำให้ลูกหลานได้รู้จักญาติพี่น้องของตนทั้งสองฝั่ง โดยมีคนเฒ่าคนแก่ เป็นผู้เชื่อมลูกหลานให้รู้จักกัน และเกิดการแลกเปลี่ยนเรียนรู้ความเป็นชุมชนพี่น้อง 2 ฝั่ง ทั้งนี้ ชาวบ้านด่านกลางมีความมุ่งหวังอยากมีโอกาส ในการสานความสัมพันธ์ของพี่น้องสองฝั่งให้แน่นแฟ้น จากรุ่นสู่รุ่นต่อไปเนื่องด้วยความเป็นเครือญาติของชาวบ้านสองฝั่งที่มาแต่อดีต ทำให้เกิดความคิดถึง ห่วงหาความเป็นอยู่ อยากไปเยี่ยมยามพี่น้อง ช่วยเหลือกันและกันบนความเป็นเครือญาติ และทำกิจกรรมบุญประเพณีร่วมกันได้อย่างเช่นในอดีต...



# แซรไปร หมู่บ้านท้ายซอย ชายแดนไทย-กัมพูชา

## ประวัติศาสตร์ชุมชน

โดย : บุญรัตน์ คุณเพชร



บ้านแซรไพร ตั้งอยู่ด้านทิศใต้ของอำเภอภูสิงห์ อยู่ทางทิศใต้ของจังหวัดศรีสะเกษ ห่างจากชายแดนไทย - กัมพูชา ด้านด่านชายแดนถาวร ช่องสะง่า 12 กม. เป็นหมู่บ้านสุดท้ายติดชายแดน การจัดตั้งหมู่บ้าน ไม่ปรากฏ พ.ศ. จากการบอกเล่าของคนแก่ที่อาศัยอยู่ในหมู่บ้านมานานกว่า 50 ปี เล่าให้ฟังว่า ผู้ก่อตั้งหมู่บ้านคนแรกคือ นายบุญ สำราญสุข คาดว่าก่อตั้งช่วงปี พ.ศ. 2470 - 2480 หรือประมาณ 70 กว่าปีมาแล้ว โดยนายบุญ สำราญสุข เป็นชาวบ้านภูมิจะแกได้ผ่านมาพบว่าพื้นที่ภูมิประเทศมีความอุดมสมบูรณ์และเหมาะแก่การเพาะปลูก จึงพาลูกหลานประมาณ 30 ครอบครัวมาตั้งหมู่บ้าน (หมู่บ้าน ภาษาเขมรเรียก ชรก) อยู่ด้านทิศใต้ของสระเปียงไปร (ภาษาเขมร แปลว่าหนองผือ) ละได้อาศัยบริเวณรอบหนองเป็นที่ปลูกข้าว จนหนองแห่งนี้มีสภาพตื้นเขิน จนกลายเป็นนา (นา ภาษาเขมร เรียก แซร) จึงได้เรียกหมู่บ้านแห่งนี้ว่า ชรกแซรไปร หรือบ้านแซรไปร (บ้านนาผือ มีไร่บ้านนาป่า อย่างที่หลายคนเข้าใจ)

ต่อมาทางราชการเห็นความสำคัญของการศึกษาจึงตั้งโรงเรียนขึ้นในปี 2507 มีครูคนแรกคือ นายจันทร์ รัศมี ชาวบ้านอยู่ด้วยความสุขสงบตลอดมา ต่อมาประมาณปี พ.ศ. 2511-2512 ประเทศกัมพูชามีการเปลี่ยนแปลงการปกครอง ทำให้ชาวเขมรเข้ามาลักขโมยทรัพย์สินของชาวไทยที่อาศัยอยู่ตามแนวชายแดน เช่นบ้านภูมิจะง่า บ้านภูมิโจรก บ้านภูมิเจเรีย ซึ่งอยู่ทางทิศใต้บ้านแซรไปร ได้รับความเดือดร้อนจึงได้อพยพมารวมกันที่บ้านแซรไปร

การจัดตั้งเป็นหมู่บ้านตามกฎหมายลักษณะการปกครองท้องที่ประมาณ 2518 โดยมีผู้ใหญ่บ้านคนแรกคือ นายแรม จันทร์หอม มีบ้านพักอยู่ในความปกครอง 2 หมู่บ้านคือบ้านนาตำบล (ทิศเหนือบ้านแซรไปร 2 กม.) และบ้านไพรบึง (บ้านไพรพัฒนาในปัจจุบัน) อยู่ทางทิศเหนือบ้านนาตำบล ห่างจากบ้านแซรไปร 3 กม. ขึ้นต่อตำบลโสน อำเภอขุขันธ์ จังหวัดศรีสะเกษ

ต่อมาในปีพ.ศ. 2523 ทางราชการเห็นว่าหมู่บ้านขยายเป็นชุมชนใหญ่ และเพื่อความมั่นคงของหมู่บ้านที่อยู่ตามแนวชายแดน จึงได้เข้ามาจัดระเบียบภายในหมู่บ้าน มีการตัดถนนในหมู่บ้าน สร้างสถานีอนามัย มีนายวิเชียร เจ ดินัย เป็นหัวหน้าสถานีอนามัยคนแรก ศาลาประชาคมและอ่างเก็บน้ำ สระน้ำ ต่างๆตามที่เห็นในปัจจุบัน ปี 2536 จึงได้แยกออกจากบ้านแซรไปร หมู่ที่ 4 เป็นบ้านแซรไปรใต้หมู่ที่ 8 ในปัจจุบัน



### เหตุการณ์สำคัญที่เกิดขึ้นในหมู่บ้าน

- พ.ศ. 2521 ได้มีผู้ก่อการร้ายคอมมิวนิสต์ เข้ามาเผาโรงเรียนและรังแกชาวบ้าน เหตุการณ์ครั้งนั้นทำให้ชาวบ้านต้องอพยพหนีภัยชั่วคราว เมื่อเหตุการณ์สงบลงในปี 2522 ชาวบ้านจึงได้กลับเข้าไปอยู่ตามเดิม
- ปี พ.ศ. 2522 ทางราชการเห็นว่าหมู่บ้านแซรไปร ตั้งอยู่ในเขตอิทธิพลของผู้ก่อการร้ายคอมมิวนิสต์ จึงได้จัดตั้งเป็นหมู่บ้านเพื่อความมั่นคงและตั้งเป็นหมู่บ้านป้องกันตนเองตามแนวชายแดน (ปชต.)
- ปี 2525 - 2527 ประเทศกัมพูชาได้สู้รบกันเอง ทำให้ประชาชนกัมพูชาต้องอพยพหนีภัยสงครามเข้ามาอยู่อาศัยตามแนวชายป่าทางทิศใต้ของบ้านแซรไปร ห่างออกไปประมาณ 3 กม. ทำให้เกิดผลกระทบต่อความเป็นอยู่ของชาวบ้านแซรไปรเป็นอย่างมาก ผู้อพยพเหล่านี้ประสบปัญหาความอดอยากต้องหาเก็บเอาพืชผลที่ชาวบ้านปลูกไว้ รวมทั้งลักขโมยทรัพย์สินอยู่บ่อยๆ
- ในห้วงปีพ.ศ. 2531-2532 ราษฎรชาวบ้านกัมพูชาก็อพยพเข้ามาทางทิศใต้ของหมู่บ้านห่างจากบ้านแซรไปรเพียง 1 กม. ทำความเดือดร้อนให้แก่ประชาชนอีกเช่นเดิม
- ปี พ.ศ. 2535 ทางราชการเห็นว่าทางทิศใต้บ้านแซรไปร มีทางเข้าออกระหว่างประเทศไทย-กัมพูชาทางช่องสะง่า จึงได้สร้างเขื่อนห้วยสำราญเพื่อปิดกั้นทางเข้า-ออก ของชาวกัมพูชาให้แคบลง
- ปี พ.ศ. 2541-2542 ชาวกัมพูชาเกิดการสู้รบกันเองอย่างรุนแรง ทำให้ประชาชนชาวกัมพูชาฝ่ายนายพลตาม้าอก (เขมรแดง) อพยพเข้ามาอยู่ทางทิศตะวันออกบ้านนาตำบล ห่างจากบ้านแซรไปรไปทางทิศเหนือ ประมาณ 1.5 กม. เหตุการณ์ครั้งนั้นราษฎรบ้านแซรไปรได้รับผลกระทบรุนแรงที่สุด กล่าวคือผู้อพยพได้ออกหาอาหารรอบๆศูนย์อพยพและรอบหมู่บ้านแซรไปร บ้านนาตำบล บ้านไพรพัฒนา เก็บเอาพืชผลทางการเกษตร ลักทรัพย์สิน และเหยียบย่ำพืชผลทางการเกษตรได้รับความเสียหายจนประเมินค่าไม่ได้



## ชุมชนต้นแบบ

เมื่อวันทึ่ 5 ก.พ.2560 ทึ่อาคารสำนักงานเคหะชุมชนศรึสะเกบบ้านเอืออาทศรึสะเกบ หมู่ทึ่ 8 ต.หนองครก อ.เมือองจ.ศรึสะเกบนายสมพร จึงศรึกุลวึทึย รอนายกเทศมนตรึเมือองศรึสะเกบ เป็นประธานเป็ดกักิจกรรมอบรมและสงัเสริมชุมชนพล้งงานสีเซียว ภายใต้ โครงการสงัสารสร้งความเข้ใจด้านการอนัร้กัพล้งงานและพล้งงานทดแทน “มึ้พล้งงานมึ้ความสุข” โดยมึ้นายประพัส พลเหมืออน นายช้งเทคนิคชำนาญงานร้การาราชการแทนพล้งงานจ้งหวัดศรึสะเกบผู้ดำเนนโครงการและคณะทึ่มผู้เซียวชาญด้านพล้งงาน นำโดย ผศ.ดร.อำไพศัคคัทึบญูมา พร้อมด้ว้ชวมชมนบ้านเอืออาทศรึสะเกบกลุ่มเป้าหมายจ้งนวน 115 ครั้วเรือนเข้ร่วมกักิจกรรมนัคร้งนึ้

นายประพัส พลเหมืออน นายช้งเทคนิคชำนาญงานร้การาราชการแทนพล้งงานจ้งหวัดศรึสะเกบ กล่าวถึถึงความเป็นมาของโครงการว่า ตามทึ่ สำนักงานปลัดกระทรวงพล้งงาน ด้รับอนัมุดึงบประมาณจาก กองทุนสงัเสริมเพือการอนัร้กัพล้งงาน ปี2559 ภายใต้ โครงการสงัสารสร้งความเข้ใจด้านการอนัร้กัพล้งงานและพล้งงานทดแทน “มึ้พล้งงานมึ้ความสุข” โดยให้สำนักงานพล้งงานจ้งหวัดศรึสะเกบ ดำเนนกักิจกรรมการสร้งความรู้ความเข้ใจเรือองพล้งงานนัมิตัต่างๆ ด้านการบรณาการประชาสัมพันธ์ เพยแพร่ ข้อมูลด้านการอนัร้กัพล้งงานและพล้งงานทดแทนด้านสือณัทรศการต่างๆ เช่น อบรม เสวนา ป้ายประชาสัมพันธ์ สือวึทึย โทรทัศนั นัทรศการ



## สนง.พล้งงานศรึสะเกบ นำเรือองเอืออาทหนองครก ต้นแบบ

ร่วมกัหน่วยงานต่างๆ จดัทำจุดเรือนรู้ เป็นต้น เพือให้ชุมชนนัพื้นที่ด้รับข้อมูลข่าวสารด้านพล้งงานทึ่ถูกต้องและเหมาะสมกัสภาพพื้นที่

สำนักงานพล้งงานจ้งหวัดศรึสะเกบ จึงด้จัดกักิจกรรมอบรมและสงัเสริมชุมชนพล้งงานสีเซียว เพือเป็นการสร้งชุมชนต้นแบบนัการอนัร้กัพล้งงานอย่งย้งนั โดยด้านการบรณาการอบรมให้ชุมชนมึ้ความรู้ความเข้ใจนัความสัคัญของพล้งงาน และตระหนักถึความจ้งเป็นนัการอนัร้กัพล้งงาน รวมทั้งการใช้เทคโนโลยี หรือนัอุปกรณ์อนัร้กัพล้งงาน นัชิวิตประจ้งวัน โดยครั้วเรือนทึ่เข้ร่วมกักิจกรรมจะด้รับหลอดประหยัดพล้งงาน LED ทึ่สามารถลดค่าไฟฟ้านัชุมชนด้ถึงปีละ 2,980 กัโลวัตต์ ร้การาราชการแทนพล้งงานจ้งหวัดศรึสะเกบกล่าว

ด้านนายสมพร จึงศรึกุลวึทึย รอนายกเทศมนตรึเมือองศรึสะเกบกล่าวว้ เทศบาลเรอด้จ้งจะทำให้ชุมชนบ้านเอืออาทศรึสะเกบเป็นต้นแบบชุมชนคาร์บอนต่ำ และเป็นชุมชนสีเซียวอยู่แล้ว ทึ่ด้านมาเรอทำเรือองการปลุกต้นไม้ การคัศแยกขยะ และสงัเสริมให้ทำเศรชฐกัจพอเพยง จ้งหะเดยวกับทึ่เทศบาลกำลังจะทำเรือองพล้งงานอยู่พอดี สนง.พล้งงานจ้งหวัดศรึสะเกบ กัด้ประสานมาว่ามึงบประมาณให้ประมาณ 150 ครั้วเรือนสำหรบัทึ่จะเปลี่ยนหลอดไฟฟ้ให้เป็นหลอดประหยัดพล้งงาน กัคือจะทำให้เป็นชุมชนต้นแบบพล้งงานสีเซียวจึงด้ร่วมมืออกัน แล้วทำประชาคมกัชุมชนเอืออาทหนองครกว่าสนจ้งร่วมโครงการนั้ใหม่ ทางชุมชนตอบตกลงกัเลยได้มาดำเนนการตร้งนั้ชึ้ถึเป็นแห่งแรกทึ่เรอด้ลงมาทำเรือองชุมชนพล้งงานสีเซียวโดยร่วมมืออกักับทางสนง.พล้งงานจ้งหวัดศรึสะเกบ รอนายกเทศมนตรึเมือองศรึสะเกบ กล่าวถึถึงความเป็นมาของโครงการ.



นายประพัส พลเหมืออน ร้การาราชการแทนพล้งงานจ้งหวัดศรึสะเกบ







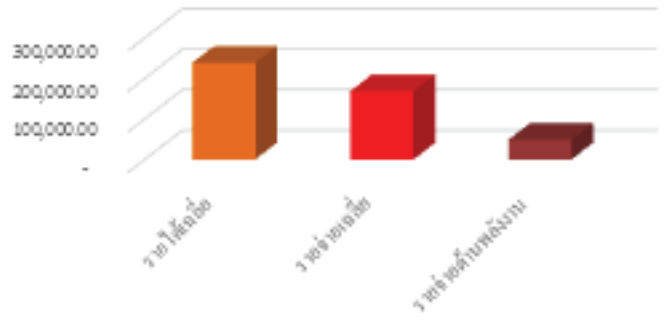
จับมือ ทม.

## แบบชุมชนพลังงานสีเขียว

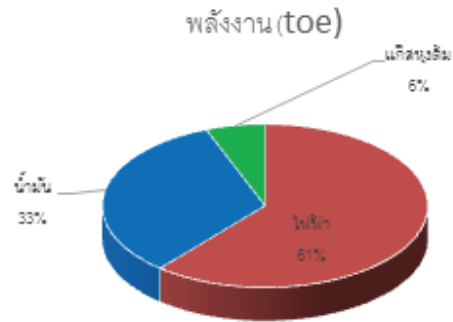
ทั้งนี้ สำนักงานพลังงานจังหวัดศรีสะเกษได้ดำเนินการรณรงค์ประชาสัมพันธ์ การประหยัดพลังงาน โดยการรณรงค์ด้วยรถแห่โฆษณาพื้นที่ทั่วทั้งจังหวัดศรีสะเกษ เป็นการกระตุ้นปลูกจิตสำนึกให้ประชาชนในพื้นที่จังหวัดศรีสะเกษได้ตระหนักถึง การอนุรักษ์พลังงานอย่างยิ่งยั้ง

จากการเก็บข้อมูลสามารถสะท้อนให้เห็นว่า ชุมชนบ้านเอื้ออาทรศรีสะเกษ มีการใช้พลังงานเฉลี่ยต่อครัวเรือน คิดเป็นมูลค่า 48,639.63 บาท/ปี หรือคิดเป็นค่า ใช้จ่ายด้านพลังงานต่อรายได้ทั้งหมดเฉลี่ยต่อครัวเรือน ร้อยละ 20.41 ตามภาพ

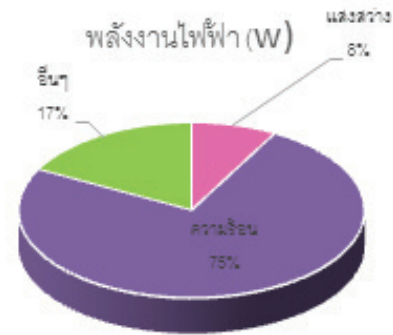
เปรียบเทียบรายได้ ง่ายจ่าย(บาท/ครัวเรือน/ปี)



สัดส่วนการใช้พลังงานหลักในครัวเรือน



การใช้พลังงานไฟฟ้าที่ใช้ในครัวเรือน



## ข่าวสังคม



นายวีระ สุตสังข์ บรรณาธิการอำนวยการวารสาร ชาวอบจ. ฉบับ "ที่นี้ศรีสะเกษ" ร่วมแสดงความยินดี กับนายสุระจิต สุตะพันธ์ อดีต ผช.สาธารณสุขอำเภอ ศิลาลาด ในโอกาสเดินทางมารับตำแหน่ง ผช.สาธารณสุขอำเภอราชายไศล เมื่อวันที่ 1 ก.พ.ที่ผ่านมา



พ.ต.อ.มณูวัฒน์ กอสนาน

พ.ต.อ.มณูวัฒน์ กอสนาน ผู้กำกับ การตำรวจตรวจคนเข้าเมืองศรีสะเกษนำ ทีมงานพบปะ แลกเปลี่ยนความคิดเห็น เชื่อมสัมพันธ์กับชมรมผู้สื่อข่าวชายแดน ศรีสะเกษ เพื่อการประชาสัมพันธ์ ที่ สร้างสรรค์เป็นประโยชน์แก่องค์กรและ สังคม ด้วยมิตรภาพอันดี..ที่ห้องอาหาร พิภูลแก้ว อ.กันทรลักษ์ จ.ศรีสะเกษ



## ต่อจากหน้า 16

ที่ช่วยเพิ่มได้รายและลดภาระการใช้จ่ายให้กับครูผู้สอนได้ไม่มากนัก

2. ปัจจัยด้านอาคารสถานที่ อาคารเรียนในประเทศก็มักพูดกันว่ายังไม่เพียงพอต่อความต้องการ

ทั้งในตัวเมืองและต่างอำเภอ หน่วยงานของรัฐพยายามสร้างอาคารเรียนเพิ่มเติมอย่างต่อเนื่อง และมีองค์กรนอกรัฐบาล เช่น Asia Development Bank (ADB), World Bank เป็นต้น และผู้มีจิตศรัทธาทั้งในและนอกประเทศที่ให้ความช่วยเหลือมาตลอด แต่ด้วยความขาดแคลนที่มีมาก จึงยังไม่เพียงพอต่อความต้องการ เนื่องจากจำนวนนักเรียนที่มีจำนวนเพิ่มขึ้นทุกปี ซึ่งจำเป็นต้องแบ่งเป็นสองกลุ่ม คือกลุ่มที่เรียนภาคเช้า และกลุ่มที่เรียนภาคบ่าย ถึงแม้ว่าการแบ่งเป็นกลุ่มสามารถลดปัญหาการขาดห้องเรียนได้ระดับหนึ่งก็ตาม แต่สำหรับโรงเรียนที่อยู่ในเขตชนบทหลายโรงเรียนยังมีปัญหาอยู่

3. ปัจจัยด้านความเป็นอยู่ของผู้ปกครอง ผู้ปกครองนักเรียน โดยเฉพาะในต่างอำเภอหรือใน

เขตชนบท ส่วนมากยังมีความเป็นอยู่ปานกลางหรือลำบาก มีส่วนน้อยที่มีความเป็นอยู่ที่ดี แต่ถึงแม้ว่าความเป็นอยู่อย่างไรก็ตาม ผู้ปกครองมักอยากให้ลูกช่วยงานบ้านแทนตัวเองในบางเรื่อง เช่น ถ้าในชนบท ผู้ปกครองให้ลูกช่วยดูแลบ้าน ทำงานบ้านรดน้ำผัก เลี้ยงสัตว์ ดูแลน้อง และอื่นๆ ส่วนผู้ปกครองที่อยู่ในเมือง ส่วนมากมีอาชีพค้าขาย จะให้ลูกช่วยเปิดร้าน ดูแลร้าน ฝ้าบ้าน หรือทำงานอื่นๆ แทนตัวเองเสมอ ฉะนั้น การที่โรงเรียนสอนแค่ครึ่งวัน การมีลูกอยู่บ้านช่วยงานต่างๆ ได้ครึ่งวันไม่ว่าช่วงเช้าหรือช่วงบ่ายถือว่ายังดี สามารถช่วยงานและลดภาระของผู้ปกครองได้ระดับหนึ่ง

จากปัจจัยต่างๆ ที่ได้กล่าวมาแล้วนั้น จึงทำให้โรงเรียนต่างๆ ในประเทศก็มักพูดต้องเรียนอยู่สองช่วง เพื่อลดปัญหา และผลกระทบต่างๆ เกี่ยวกับการศึกษา หวังว่า ปัญหาเหล่านั้นจะได้รับการแก้ไขที่ดีขึ้นจนสามารถทำให้การศึกษาของประเทศนี้มีความพร้อมในทุกด้านต่อไป

## ที่นี่ ศรีสะเกษ

Narongpon Chaiyabot ๓๙-๐๖๒๙๘๕

### สระนาฬิกา วัดป่าโนนกุหลาบ



มะพร้าวจากนาฬิกา กลางทะเลสีฟ้า นั้นมันอย่างไร มีใจความสำคัญว่า ความทุกข์อยู่ที่ไหน ความดับทุกข์ที่ตรงนั้น เพราะฉะนั้นให้หาพระนิพพานให้พบจากท่ามกลางแห่งวัฏฏสงสารนั่นเอง\*

มะพร้าวนาฬิกาที่อยู่กลางทะเลสีฟ้า ที่ว่าต้นมะพร้าวนาฬิกา อยู่กลางทะเลสีฟ้า ก็หมายความว่า นิพพานนั้นอยู่กลางวัฏฏสงสาร วัฏฏสงสารเหมือนทะเลสีฟ้า คือเป็นได้ทั้งบุญทั้งบาป เมื่อร้อนมันก็เป็นอย่างหนึ่ง เมื่อเย็นมันก็เป็นอีกอย่างหนึ่งตามธรรมชาติของสีฟ้า แต่แล้วมันก็ต้องเป็นสีฟ้าอยู่นั่นเอง เมื่อสักว่าเป็นสีฟ้าแล้วมันก็เป็นวัฏฏสงสาร ส่วนต้นมะพร้าวอยู่กลางทะเลสีฟ้ามันไม่ร้อน จึงเรียกว่าฝนตกไม่ต้องฟ้าร้องไม่ทิง อยู่ใต้ กลางทะเลสีฟ้า ซึ่งเต็มไปด้วยความร้อน ความเย็น ชนิดที่เป็นความทุกข์\*

หลักคำสอนในศาสนาพุทธ ในเบื้องต้น คือให้ทำความดี ละเว้นการทำความชั่ว หากการปฏิบัติในระดับที่สูงขึ้นไป แม้แต่ความดี ก็ให้ปล่อยวาง ไม่ยึดถือมัน เพราะการยึดถือมันไม่ว่าจะกับอะไรก็ทำให้เป็นทุกข์ได้ทั้งนั้น

การปล่อยวางในความดี ไม่ได้หมายความว่าไม่ทำความดี แต่ความดีที่ทำนั้น ให้เป็นเพียงกิริยา อย่ายึดมั่นว่ามันคือความดีที่ฉันทำ ผลงานนั้นเป็นความดี ของฉัน เมื่อไม่ยึดมั่น ก็ไม่หวังว่าจะมีใครเห็น และไม่หวังว่าจะได้รับผลตอบแทน จึงไม่ทุกข์ เมื่อกิริยาที่ทำไม่มีคนสรรเสริญ ไม่มีผลตอบแทนใดๆ จึงอยู่ได้อย่างสงบ เป็นความหมายของ ผู้พ้นทุกข์...



## เรื่องสั้น

ครูชาย พิษณุ

## นักเรียน ในหน้าต่างของ...ครู

เช้าวันหนึ่ง แสงแดดกำลังสาดแสงมาอ่อนๆ ลมพัดโชยมาพลั้วๆ รถบัสคันใหญ่แล่นมาจอดหน้าโรงเรียน... นักเรียนทั้งตัวเล็กตัวใหญ่ต่างวิ่งออกมาดูเหมือนไม่เคยเห็นมาก่อน ผู้ปกครองบ้านอยู่ใกล้โรงเรียนก็ยิ่งผละจากงานมากอดอกยื่นดูด้วยความสนใจ วัวควายแตกตื่นวิ่งลงข้างทาง นานทีจึงจะมีรถคันสวยๆอย่างนี้แล่นมาเทียบถึงบ้านทุ่ง รถฟ้าป่าจากกรุงเทพฯที่สวยแล้วก็ยังไม่เท่ารถคันนี้

รถบัสคันใหม่สีส้มสวยงาม มีรูปภูเขา ป่าไม้ น้ำตก นกบิน ดอกไม้ ฝึลื้อ เป็นภาพประดับประดารอบตัวรถสะท้อนแสงแดดยามเช้าแวว พนักงานขับรถเปิดเพลงลูกทุ่งหมอลำเสียงดังกระหึ่มชวนออกลวดลายรำฟ้อนหรือเต้นกระต๊อกระแต้กตามสมัย เป็นข่าวหน้าเสาธงมาหลายวันแล้วว่า โรงเรียนของเราจะเดินทางไปประกวดกิจกรรมในงานมหกรรมศิลปะ ดนตรี วิชาการที่ต่างจังหวัด มีนักเรียนเป็นตัวแทนหลายรายการ ทั้งโครงการวิทยาศาสตร์ โครงการคณิตศาสตร์ โครงการภาษาไทย กล่าวสุนทรพจน์ อ่านทำนองเสนาะ อ่านร้อยแก้ว วาดภาพ งานประดิษฐ์ต่างๆ พร้อมทั้งการแสดงดนตรีลูกทุ่ง

พอถึงวันเดินทางจริงๆทั้งผู้อยู่และผู้ไปก็อดตื่นเต้นไม่ได้ สมพร และเพื่อนๆมองดูรถด้วยความรู้สึกอยากเป็นเจ้าของ ใจอยากขึ้นไปลองนั่งดู เบาะนุ่ม แอร์คงดี เขาไม่เคยนั่งรถบัสคันใหญ่สองชั้นอย่างนี้มาก่อน เขาอยากมีโอกาสแต่ก็คงจะยากเต็มทีเพราะเขาและเพื่อนอีกหลายคนเรียนหนังสือไม่เก่ง แม่เด็กชายณรงค์จะเรียนอ่อนกว่าเขา แต่เขาก็สู้คนเก่งพวกนั้นไม่ได้

ดวงตาของสมพรและเพื่อนมีแววละห้อย ขณะที่เพื่อนๆซึ่งเป็นตัวแทนของโรงเรียนแต่งชุดนักเรียนสะพายกระเป๋าไปหนังสือเตรียมชั้นรถสองคันนั้น โดยมีครูรามเกียรติ์ ครูลิลิต ครูเมธมาลย์ ครูหนึ่งหทัย ครูดาริกา และครูอีกหลายคนคอยกำกับ จัดที่นั่งให้เป็นกลุ่มเป็นก้อนจะได้ดูแลง่าย เรียกหาได้เร็ว คุณครูเหล่านี้ล้วนเป็นคุณครูดีเด่น คุณครูดีเยี่ยมและเป็นครูผู้ฝึกสอนนักเรียนในกิจกรรมต่างๆ นักเรียนคนเก่งทั้งหลายต่างหน้าบานเป็นงานแข่งที่ได้ขึ้นไปนั่งบนรถคันงามบางคนมีประสบการณ์มาแล้วหลายครั้ง บางคนเป็นประสบการณ์ครั้งแรกของชีวิตที่ได้นั่งรถสวยๆ และเดินทางไกลไปยังสถานที่ที่ไม่เคยเห็นมาก่อน นักการภารโรงเรียนก็ขนถังน้ำแข็ง ลังแก้วนํ้า ถ้วยชามไปเก็บในตู้ข้างๆตัวรถ โดยมีพนักงานประจำรถช่วยจับช่วยแฉ่งให้เป็นระเบียบเรียบร้อย

การเดินทางคราวนี้ ครูใหญ่มอบหมายรองครูใหญ่เป็นผู้นำ ส่วนครูใหญ่อยู่เฝ้าโรงเรียนกับครูและนักเรียนคนอื่นๆเมื่อทุกอย่างพร้อมแล้ว รถบัสคันงามก็บรรทุกคุณครูและนักเรียนคนเก่งเคลื่อนตัวออกจากโรงเรียน ปล่อยให้เด็กๆอีกหลายคนมองตามด้วยความอิจฉา นับแต่โรงเรียนเข้าร่วมประกวดแข่งขันระดับจังหวัด เพื่อคัดเลือกนักเรียนไปแข่งขันระดับภาคและพอได้เป็นตัวแทนของจังหวัดไปประกวดแข่งขันระดับภาค คุณครูซึ่งเป็นเจ้าของกิจกรรมต่างๆ ต่างเอาใจและเร่งฝึกฝนนักเรียนที่เป็นตัวแทนแทบไม่ได้สอนนักเรียนคนอื่นๆเลยก็ว่าได้

คุณครูหวังชัยชนะ พรากรถรางวัลระดับเหรียญทอง สร้างชื่อเสียงแก่โรงเรียน การฝึกฝนจึงจริงจังมาก หลายครั้งที่สมพรได้ยินครูบอกว่า

“ ชั่วโมงนี้ครูไม่ว่าง ครูจะติวเข้มนักเรียนที่เป็นตัวแทนไปประกวด ”

“ ให้นักเรียนไปอ่านหนังสือที่ห้องสมุดหรือทำงานอื่นที่คั่งค้างอยู่ ”

ประโยคเหล่านี้ สมพรและเพื่อนร่วมชั้นได้ยินมาตั้งแต่เริ่มการประกวดแล้ว คุณครูเสียเวลาไปกับการฝึกนักเรียนเข้าประกวดมากกว่าเวลาสอนนักเรียนทั้งหมด เขารู้สึกน้อยใจตัวเองที่เรียนหนังสือไม่เก่ง ไม่เคยเป็นตัวแทนของโรงเรียนแม้แต่รายการเดียว เรียนก็ไม่ดีกีฬาก็ไม่เด่น มีต้อยบ้างก็ตรงที่ครูเรียกใช้ไปขัดห้องนํ้า เก็บถังขยะไปทิ้งหรือไม่กี่ชุดดินที่แปลงเกษตร นอกจากนี้เขาก็เปรียบเสมือนเด็กในหน้าต่างของคุณครูเท่านั้น

วันนี้คุณครูประจำชั้นก็ไม่ได้สอนอีก กว่าจะกลับจากงานประกวดแข่งขันกิจกรรมก็หลายวัน เขาและเพื่อนๆคงไม่ได้เรียนอะไรเป็นชิ้นเป็นอันอีกเช่นเคย ถึงแม้คุณครูจะสั่งงานไว้เขาก็ไม่สามารถทำได้ เพราะไม่เข้าใจนั่นเอง เขาชวนเด็กชายณรงค์กลับบ้านออกจากโรงเรียนตั้งแต่ยังไม่เที่ยง “ อยู่ก็ไม่ได้เรียน ไปหว่านแหดีกว่า ” สมพรพูดกับณรงค์ “ ไซ้...แต่ก็ตีเหมือนกัน ไซ้ไม่ยอมเรียนอยู่แล้ว ” ณรงค์ว่า เด็กชายสองคนหยิบแหของพ่อพาดบ่ามุ่งหน้าไปยังหนองน้ำไม่ไกลจากหมู่บ้าน เรื่องหว่านแหสมพรถนัดนัก ฝีมือแหของเขาใกล้เคียงพ่อเข้าไปได้ทุกที ท่าทางของเขาทะมัดทะแมง สองตาล้องลงไปบนพื้นน้ำ สังเกตดูว่าปลาแหกว่ายอยู่บริเวณใด พอมันใจก็หว่านแหลงไปอย่างรวดเร็วและไม่พลาด

ทุกครั้งทีลากแหกลับฝั่งต้องมีปลาติดมาด้วยเสมอ วันนี้คงเป็นวันแห่งโชคและวันแห่งความภูมิใจ เขาหว่านแหได้ปลาช่อนตัวใหญ่สองสามตัว ขณะปลดปลาจากแหใส่ลงไปในช้องนั้น ประหนึ่งว่า เขากำลังยื่นมือรับใบประกาศจากคณะกรรมการประกวดแข่งขันกิจกรรมวิชาการในฐานะผู้ชนะเลิศ วุบหนึ่ง เขานึกถึงครูใหญ่ ครูใหญ่เป็นคนใจดี ช่วยนักเรียนยากจนมาตลอด ไซ้ทั้งเงินส่วนตัวและเงินส่วนรวม เขาจึงรีบชวนณรงค์เดินจากหนองน้ำลัดทุ่งไปยังโรงเรียนอีกครั้ง และเอาปลาช่อนตัวใหญ่ที่สุดไปมอบให้ ครูใหญ่ขอขอบใจเขาอย่างมากและให้เงินเป็นค่าขนมอีกด้วย สมพรยั้งนิ่งคิด คิดอยู่นานแล้วจึงถามครูใหญ่ขึ้นว่า... “ คุณครูครับ เขาจะมีการประกวดหว่านแหบ้างไหมครับ ”



## นิทานสอนใจ

## นกกระยางเจ้าเล่ห์



ในสมัยหนึ่ง พระพุทธเจ้าประทับอยู่วัดเชตวัน ทรงปรารภภิกษุผู้ล่องวงถือเอาผ้าจีวรรูปหนึ่ง ได้ตรัสอดีตนิทานมาสาธกว่า ... กาลครั้งหนึ่งนานมาแล้ว ที่สระน้ำแห่งหนึ่งซึ่งไม่ใหญ่มากนัก มีปลาอาศัยอยู่มาก ในฤดูร้อน น้ำในสระจะลดน้อยลงจนเกือบแห้งขอด ทำให้ปลาอยู่อย่างลำบาก ในที่ไม่ไกลจากสระนี้ มีนกกระยางอยู่ตัวหนึ่ง เห็นปลาที่อยู่จำนวนมาก จึงคิดหาอุบายลวงกินปลาขึ้นมาได้อย่างหนึ่งแล้วไปยืนอยู่ที่ริมสระน้ำนั้น ทำที่เป็นคร่ำสร้อยหงอยเหงา ยืนเชื่องซึมอยู่ ปลาเห็นนกกระยางเป็นเช่นนั้นจึงถามว่า “ ท่านเป็นอะไร ถึงดูซึมเศร้าไป “

นกกระยางจึงบอกว่า “ เรากำลังสลดใจ สงสารพวกท่าน ที่น้ำในสระนี้มีน้อย มีที่เที่ยวน้อยและความร้อนมีมาก ในที่ไม่ไกลจากนี้ มีสระใหญ่อยู่สระหนึ่งทั้งลึก มีน้ำมากและมีดอกบัวเต็มสระ ถ้าพวกท่านไว้ใจเราๆ จะอาสาพาพวกท่านไปด้วยจงอยปาก คาบพวกท่านไปที่ละตัว “ ปลากล่าววว่า “ เจ้านายไม่เคยได้ยินว่า นกกระยางคิดดีต่อปลาเลย ท่านต้องการกินปลาที่ละตัวมากกว่า พวกเราไม่เชื่อท่าน “

นกกระยางกล่าวว่า “ ถ้าพวกท่านไม่เชื่อเรา พวกเจ้าจงส่งปลาตัวหนึ่งไปดูสระน้ำพร้อมทั้งเราสิ ”

ปลาจึงคัดเลือกได้ปลาตัวใหญ่ตัวหนึ่ง ที่มีความสามารถทั้งทางน้ำและทางบก เป็นตัวแทนไปดูสระน้ำนั้นกับนกกระยาง นกกระยางได้นำปลาตัวนั้นไปชมสระน้ำนั้นบริเวณ ๓ รอบ แล้วนำกลับมาปล่อยยังสระเดิม ปลานั้นได้พรรณนาถึงสระน้ำที่ไปเห็นมาให้ปลาทั้งหลายฟัง พวกปลาจึงตกลงใจจะไปอยู่ที่สระใหม่ตามคำแนะนำของนกกระยางนั้น

ตั้งแต่นั้นเป็นต้นมา นกกระยางก็คาบปลาที่ละตัวไปและกินเสียที่ต้นไม้กุ่มใกล้สระนั้น จนปลาหมดสระ ในสระนั้นยังมีปูใหญ่อยู่ตัวหนึ่ง นกกระยางอยากจะกินปูนั้น จึงไปใช้อุบายนั้นอีก ส่วนปูฉลาดกลับเสนอว่า เนื่องจากปูตัวใหญ่ เกรงว่านกจะคาบไปไม่ไหว จึงขอใช้กำมปูคืบคองกไปแทนก็แล้วกัน ด้วยอำนาจแห่งความทิว ทำให้นกกระยางตกลงตามนั้น พอบินไปถึงต้นกุ่ม นกกระยางก็ไปจับที่ต้นไม้นั้นหวังจะกินปู

ปูเห็นก้างปลาที่โคนต้นกุ่มนั้น กองอยู่อย่างมากมาย ทำให้ทราบความจริง จึงสั่งให้นกกระยางบินกลับไปส่งที่สระตามเดิม นกกระยางจะไม่ไป ปูจึงหนีบคอนกกระยางให้แน่นขึ้น พร้อมกับขู่จะหนีบคอนกให้ขาด นกกระยางกลัวตายจึงบินกลับไปสระน้ำนั้น พอบินไปถึงกลางสระน้ำ ปูจึงตัดสินใจหนีบคอนกกระยางขาดตายกลางสระนั่นเอง

รุกขเทวดา เห็นเหตุการณ์นั้นแล้ว จึงกล่าวเป็นคาถาว่า

“ บุคคล ผู้ใช้ปัญญาหลอกลวงผู้อื่น จะพบความสุขอยู่ได้ไม่นาน เพราะผู้ใช้ปัญญาหลอกลวงคนอื่น ย่อมประสบผลแห่งบาปกรรมที่ตนทำไว้ เหมือนนกกระยางถูกปูหนีบคอตาย ฉะนั้น ”



# ไข่ ประโยชน์นานัปการ

“ไข่” อาหารที่มีคุณค่า เราควรรู้จักกินเพื่อให้เกิดประโยชน์สูงสุดต่อร่างกาย



## ส่วนประกอบของไข่ 1 ฟอง



## เกร็ดความรู้เกี่ยวกับ “ไข่”

ไข่ 1 ฟอง มีโคเลสเตอรอลประมาณ

**200** มิลลิกรัม

(1 วันร่างกายรับคอเลสเตอรอลจากอาหารไม่ควรเกิน 300 มก.)

## ประโยชน์ของ “เลซีธิน” ในไข่แดง



- ย่อยไขมัน
- ช่วยระบบภูมิคุ้มกัน
- บำรุงประสาท และสมอง
- ป้องกันโรคหัวใจ
- ป้องกันหลอดเลือดแข็งตัว

## กินไข่อย่างไร...ให้เกิดประโยชน์สูงสุดต่อร่างกาย



เด็ก 6 เดือน  
ไข่แดงต้มสุก+ข้าวบด



เด็ก 1 ปี-วัยรุ่น  
วันละ 1 ฟอง



ผู้ใหญ่วัยทำงาน  
สัปดาห์ละ 3-4 ฟอง



ผู้ป่วยโรคต่างๆ\*  
สัปดาห์ละ 1 ฟอง

\* ผู้ป่วยโรคความดันโลหิตสูง เบาหวาน และไขมันในเลือดสูง สามารถกิน ‘ไข่ขาว’ ได้ทุกวัน

## วิธีการเลือก และการเก็บรักษาไข่



เลือกไข่สด  
เปลือกไม่แตกร้าว



เช็ดเปลือกไข่ให้สะอาด  
ก่อนรับประทาน



หลังจากซื้อไข่ควรกิน  
หมดภายใน 2 สัปดาห์



เก็บไข่ไว้ในตู้เย็น



## สำนักงานคลัง อบจ.ศรีสะเกษ

## บทบาท/หน้าที่

# สำนักงานคลัง



### ฝ่ายการเงิน

- งานรับเงิน นำส่งเงิน เก็บรักษาเงินทุกประเภท
- งานการจ่ายเงินและตรวจสอบเอกสารการจ่ายเงิน
- งานตรวจสอบการเบิกจ่ายเงินทุกประเภท
- งานควบคุมงบประมาณรายจ่าย และจัดเก็บ ทำทะเบียน
- งานจัดทำเช็ค และจัดเก็บเอกสารการจ่ายเงิน
- งานจัดทำรายงานเงินคงเหลือประจำวัน
- งานหักภาษีเงินได้ และนำส่งสรรพากร
- งานสวัสดิการต่าง ๆ
- งานเกี่ยวกับเงินเดือน ค่าจ้าง ค่าตอบแทน เงินยืม และอื่น ๆ
- งานบำเหน็จบำนาญข้าราชการ และบำนาญ (ครู)
- งานสหกรณ์ออมทรัพย์ และงานสวัสดิการของข้าราชการ และลูกจ้างที่สถาบันการเงินให้สิทธิ
- งานช่วยเหลือให้คำแนะนำทางวิชาการแก่หน่วยงานอื่นที่ร้องขอ
- งานสารบรรณ
- งานอื่นๆ ที่เกี่ยวข้องและที่ได้รับมอบหมาย

### ฝ่ายพัสดุและทรัพย์สิน

- งานจัดซื้อ จัดจ้าง จัดหาพัสดุ
- งานซ่อมแซม บำรุงรักษาพัสดุ
- งานทะเบียนพัสดุ ครุภัณฑ์ ทรัพย์สิน
- งานควบคุม ตรวจสอบ การรับจ่ายพัสดุ
- งานจำหน่ายพัสดุ ครุภัณฑ์
- งานการรายงานผลการติดตามการดำเนินการและการใช้จ่ายงบประมาณตามข้อบัญญัติ เงินอุดหนุนทั่วไปและเงินงบประมาณของส่วนกลางที่จัดสรรให้
- งานช่วยเหลือให้คำแนะนำทางวิชาการแก่หน่วยงานอื่นที่ร้องขอ
- งานอื่นๆ ที่เกี่ยวข้อง และที่ได้รับมอบหมาย

### ฝ่ายบัญชี

- งานจัดทำบัญชี และทะเบียนที่เกี่ยวข้องทุกประเภท
- งานเกี่ยวกับการจัดทำงบประมาณฐานะทางการเงิน
- งานการจัดสรรเงินรายได้ตามกฎหมาย
- งานจัดทำรายงานประจำเดือน ประจำปีและงานอื่น ๆ
- งานจัดทำรายรับจริง - รายจ่ายจริง และเงินเหลือจ่ายตกเป็นเงินสะสมประจำปี
- งานจัดทำตรวจสอบ และนำส่งเงินสะสม กสอ.
- งานช่วยเหลือให้คำแนะนำทางวิชาการแก่หน่วยงานอื่นที่ร้องขอ
- งานสถิติการคลัง
- งานเก็บรักษา และเบิกจ่ายแบบพิมพ์
- งานอื่นๆ ที่เกี่ยวข้อง และที่ได้รับมอบหมาย

### ฝ่ายเร่งรัดและจัดเก็บรายได้

- งานจัดเก็บรายได้ของ อบจ. ทุกประเภท
- งานเก็บรักษาเอกสาร หลักฐานการเสียภาษี ค่าธรรมเนียม และรายได้อื่น
- งานจัดทำประกาศ ให้อื่นแบบแสดงรายการเพื่อชำระภาษี/ค่าธรรมเนียม
- งานตรวจสอบ จัดทำทะเบียนบัญชีที่อยู่ในเกณฑ์ชำระภาษี/ค่าธรรมเนียม
- งานจัดทำหนังสือแจ้งเตือนแก่ผู้เสียภาษีและ ค่าธรรมเนียม กรณีไม่มาชำระภายในกำหนด
- งานประสานกับฝ่ายนิติการเพื่อดำเนินคดีแก่ ผู้ไม่ปฏิบัติตามกฎหมาย ข้อบัญญัติการจัดเก็บภาษีท้องถิ่น (ไม่ยื่นแบบ , ไม่ชำระภาษี) โดยเสนอให้ ผู้บังคับบัญชาสั่งการ
- งานประสานการวางแผนจัดเก็บรายได้และ แก้ไขอุปสรรคในการจัดเก็บ
- งานประสานกับหน่วยงานที่เกี่ยวข้องเพื่อ เร่งรัดรายได้
- งานจัดทำระบบข้อมูลชำระภาษี/ค่าธรรมเนียม
- งานศึกษาวิเคราะห์ และเสนอแนะ เพื่อปรับปรุงการจัดเก็บภาษี/ค่าธรรมเนียม และการจัดหารายได้ของ อบจ.
- งานดำเนินการเกี่ยวกับการพิจารณาอุทธรณ์ภาษี
- งานเกี่ยวกับการดำเนินการยึด आयัด และ ขายทอดตลาดทรัพย์สิน
- งานอื่นๆ ที่เกี่ยวข้อง และที่ได้รับมอบหมาย



## กฎหมายน่ารู้...



# ประเด็นต่อต้านและข้อเท็จจริงเกี่ยวกับพ.ร.บ.คอมพิวเตอร์



## ประเด็นต่อต้าน

1.

ให้อำนาจรัฐจัดตั้งซิงเกิล เกตเวย์ และซิงเกิล คอมมานด์ เพื่อสอดแนมข้อมูลประชาชนและทำให้การใช้งานอินเทอร์เน็ตช้าลง

## ข้อเท็จจริง

พ.ร.บ.คอมพิวเตอร์ไม่มีมาตราใดที่กำหนดให้ประเทศไทยมีซิงเกิล เกตเวย์ ดังนั้นร่างพ.ร.บ.คอมพิวเตอร์จึงไม่ได้ให้รัฐเข้าไปสอดแนมหรือล่วงข้อมูล การติดต่อสื่อสารของประชาชน ขณะที่การกระทำดังกล่าวมีความผิดตามมาตรา 8 พ.ร.บ.คอมพิวเตอร์ พ.ศ. 2550



## ประเด็นต่อต้าน

มาตรา 14 (1)(2) ปิดกั้นเสรีภาพการแสดงความคิดเห็น/ปิดปากการตรวจสอบโดยประชาชน/ปิดปากคนเห็นต่างเพราะถ้อยคำหรือเงื่อนไขที่ใช้ไม่มีความชัดเจนในตัวเอง ทำให้สามารถตีความขยายได้

2.

## ข้อเท็จจริง

มาตรา 14 ที่แก้ไข ไม่ได้ต้องการปิดกั้นเสรีภาพการแสดงความคิดเห็น ปิดปากการตรวจสอบของประชาชน

## ประเด็นต่อต้าน

3.

ร่างประกาศกฤษฎีกาให้ร่างพ.ร.บ.ให้อำนาจรัฐจัดตั้งศูนย์กลางบล็อกเว็บ ที่เชื่อมต่อตรงระบบของผู้ให้บริการ

## ข้อเท็จจริง

ร่างประกาศกฤษฎีกาให้ร่างพ.ร.บ. 20 ไม่ได้ให้อำนาจรัฐหรือเจ้าหน้าที่เชื่อมต่อระบบผู้ให้บริการเพื่อปิดเว็บไซต์ โดยไม่ได้รับอนุญาตจากศาล ส่วนการจัดตั้งศูนย์กลางตามร่างประกาศกฤษฎีกาก็เพื่อให้มีช่องทางในการประสานงานกับผู้ให้บริการและติดตามการดำเนินการตามหมายศาล

## ประเด็นต่อต้าน

4.

ต่อไปถ้าเน็ตล่ม คือล่มทั้งประเทศใช้ไทย



## ข้อเท็จจริง

ประเทศไทยเปิดเสรีในการให้บริการสื่อสารโทรคมนาคมและมีผู้ให้บริการเกตเวย์และอินเทอร์เน็ตหลายรายจึงมีโอกาสน้อยมากที่ผู้ให้บริการทุกรายจะไม่สามารถให้บริการพร้อมกันได้

## ประเด็นต่อต้าน

5.

การเข้าถึงเว็บต่างประเทศจะทำได้ยากขึ้น

## ข้อเท็จจริง

ความเร็วและความสามารถในการเข้าเว็บไซต์ต่างประเทศยังเหมือนเดิม เนื่องจากพ.ร.บ.คอมพิวเตอร์ไม่ได้ลดจำนวนช่องทางการใช้อินเทอร์เน็ตต่างประเทศ





# ภาพร้อยเรื่อง...

ภาพ/เรื่อง : วัฒนา ธรรมกุล



แม้บางวันชีวิตไม่สมหวัง แต่พลังยังอยู่คู่กับเรา

## รอบรู้ อบจ.

ภาพ/ข่าว : กองการศึกษา ศาสนาและวัฒนธรรม อบจ.ศรีสะเกษ



นายวิชาติ ไตรสรณกุล นายองค์การบริหารส่วนจังหวัดศรีสะเกษ นายวิสิทธิ์ชาติ ปัญญาทรงรุจิ ประธานสภาองค์การบริหารส่วนจังหวัดศรีสะเกษและประธานคณะกรรมการสถานศึกษาขั้นพื้นฐานโรงเรียนโพธิ์บังวัดวิทยาคม นายอภิศักดิ์ แซ่จิ่ง รองนายองค์การบริหารส่วนจังหวัดศรีสะเกษ และแขกผู้เกียรติ ร่วมแสดงความยินดีกับ นายศึก ลูกอินทร์ เนื่องในโอกาสย้ายมาดำรงตำแหน่งผู้อำนวยการโรงเรียนโพธิ์บังวัดวิทยาคม

นายอภิศักดิ์ แซ่จิ่ง รองนายองค์การบริหารส่วนจังหวัดศรีสะเกษ ประธานการประชุมชี้แจง ชักซ้อมความเข้าใจและเตรียมความพร้อม การประเมินสมรรถนะสำคัญของผู้เรียน (Local Competency Test : LCT)



ประจำปีการศึกษา 2559 ณ ห้องประชุมศูนย์แสดงสินค้าหนึ่งตำบลหนึ่งผลิตภัณฑ์ องค์การบริหารส่วนจังหวัดศรีสะเกษ อำเภอเมือง จังหวัดศรีสะเกษ





# รอบรู้ อบจ.

กพ/ข่าว : กองการศึกษา ศาสนาและวัฒนธรรม อบจ.ศรีสะเกษ

## พิธีเปิดการแข่งขันทักษะวิชาการ

### โรงเรียนสังกัดอบจ.ศรีสะเกษ

วันที่ 21 มกราคม 2560 นายวิจิต ไตรสรณกุล นายกองคํการบริหารส่วนจังหวัดศรีสะเกษ เป็นประธานในพิธีเปิด “การแข่งขันทักษะวิชาการโรงเรียนสังกัดองค์การบริหารส่วนจังหวัดศรีสะเกษ ประจำปีงบประมาณ 2560” โดยมีนายอภิศักดิ์ แซ่จิ่ง รองนายกองคํการบริหารส่วนจังหวัดศรีสะเกษกล่าวรายงานถึงวัตถุประสงค์ในการจัดงาน และ นายนพดล ชำนาญค้ำ ปลัดองค์การบริหารส่วนจังหวัดศรีสะเกษ นายปรีชา ศักดิ์วงษ์ รองปลัดองค์การบริหารส่วนจังหวัดศรีสะเกษ นายนิรันดร์ ชูสิทธิ์ ผู้อำนวยการกองการศึกษา ศาสนาและวัฒนธรรม และคณะผู้อำนวยการสถานศึกษาและคณะครูสังกัดองค์การบริหารส่วนจังหวัดศรีสะเกษ เข้าร่วมในพิธีเปิดในครั้งนี้ ณ โรงเรียนบ้านสิริขุณ และโรงเรียนขุนหาญวิทยาสรรค์



## ค่ายกวดวิชา “พิททาสานฝันสู่เยาวชนชายแดน”

องค์การบริหารส่วนจังหวัดศรีสะเกษ โดยนายปรีชา ศักดิ์วงษ์ รองปลัดองค์การบริหารส่วนจังหวัดศรีสะเกษ, นางรัชดาวดี พันธสีมา นักวิชาการศึกษา, นางสิริกร จันทสนธ์ นักวิชาการวัฒนธรรม ร่วมพิธีเปิดการจัดค่ายกวดวิชาโครงการ “พิททาสานฝันสู่เยาวชนชายแดน”



ให้กับนักเรียนชั้น ม.4-ม.5 ในพื้นที่ชายแดน จำนวน 310 คน เพื่อมาเข้าค่ายเรียนพิเศษ ภาษาอังกฤษ คณิตศาสตร์ วิทยาศาสตร์ และแนะแนวการศึกษาต่อในระดับอุดมศึกษา ในห้วงวันที่ 6-8 ก.พ. 2560 ณ มหาวิทยาลัยเทคโนโลยีราชมงคลอีสาน วิทยาเขตสุรินทร์ โดยองค์การบริหารส่วนจังหวัดศรีสะเกษ ส่งนักเรียน จำนวน 60 คน จาก 11 โรงเรียนที่อยู่ในพื้นที่ชายแดนเข้าร่วมโครงการครั้งนี้



# รอบรู้ อบจ.

ภาพ/ข่าว : ฝ่ายประชาสัมพันธ์ สำนักปลัดอบจ.ศรีสะเกษ

## จังหวัดร่วมกับอบจ.

### และหน่วยงานราชการศรีสะเกษ มอบข้าวสารช่วยเหลือพี่น้องภาคใต้

วันที่ 3 กุมภาพันธ์ 2560 ที่กองบัญชาการ กองทัพอากาศที่ 2 จังหวัดนครราชสีมา นายธวัช สุระบาล ผู้ว่าราชการจังหวัดศรีสะเกษ พร้อมด้วย นายวิจิต ไตรสรณกุล นายกองคํการบริหารส่วนจังหวัดศรีสะเกษ นายวิทยา วิรารัตน์ ประธานหอการค้าจังหวัดศรีสะเกษ น.ส.จุไรรัตน์ ศรีตระกูล พาณิชย์จังหวัดศรีสะเกษ และส่วนราชการที่เกี่ยวข้อง ร่วมมอบข้าวสารเพื่อช่วยเหลือผู้ประสบอุทกภัยภาคใต้ จำนวน 161.80 ตัน คิดเป็นเงินมูลค่า 4,045,000.- บาท โดยมี พล.ท.วิชัย แซจอหอ แม่ทัพภาคที่ 2 เป็นผู้รับมอบเพื่อส่งต่อการช่วยเหลือไปยังพื้นที่ประสบอุทกภัยภาคใต้ต่อไป



## กีฬาเชื่อมสัมพันธ์

### พี่น้องท้องถิ่น..หัวใจเดียวกัน

วันที่ 14 กุมภาพันธ์ 2560 ที่สนามกีฬาเทศบาลตำบลไพรบึง นายวิจิต ไตรสรณกุล นายกองคํการบริหารส่วนจังหวัดศรีสะเกษ พร้อมด้วย นายวิสุทธิชาติ ปัญญาทรงจักษ์ ประธานสภาองค์การบริหารส่วนจังหวัดศรีสะเกษ นำ คณะผู้บริหาร สมาชิกสภาฯ ข้าราชการ และเจ้าหน้าที่ในสังกัดองค์การบริหารส่วนจังหวัดศรีสะเกษ ร่วมกิจกรรมการแข่งขันกีฬาเชื่อมสัมพันธ์ระหว่างองค์การบริหารส่วนจังหวัดศรีสะเกษ กับองค์กรปกครองส่วนท้องถิ่นในเขตอำเภอไพรบึง เพื่อส่งเสริมความร่วมมือระหว่างองค์กรปกครองส่วนท้องถิ่น โดยมีการแข่งขันกีฬาจำนวน 3 ชนิด ประกอบด้วย ฟุตบอล เซปักตระกร้อ และวอลเลย์บอล นอกจากนี้หลังเสร็จสิ้นการแข่งขันได้จัดให้มีงานเลี้ยง (สปอร์ตไนท์) บรรยากาศสนุกสนาน ครึกครื้น จบลงด้วยมิตรภาพอันดีระหว่าง พี่น้องท้องถิ่น..หัวใจเดียวกัน





# รอบรู้ อบจ.

ภาพ/ข่าว : ฝ่ายประชาสัมพันธ์ สำนักปลัดอบจ.ศรีสะเกษ



## โครงการพัฒนาการตรวจสอบเงิน บัญชี และพัสดุ ของ อบจ.ศรีสะเกษ

วันที่ 15 กุมภาพันธ์ 2560 ที่ห้องประชุมศูนย์ OTOP องค์การบริหารส่วนจังหวัดศรีสะเกษ นายวิชิต ไตรสรณกุล นายกองค์การบริหารส่วนจังหวัดศรีสะเกษ เป็นประธานเปิด “โครงการพัฒนาการตรวจสอบการเงิน บัญชี และพัสดุขององค์การบริหารส่วนจังหวัดศรีสะเกษ” พร้อมบรรยายพิเศษ โดยมี นายมานะพันธ์ อังศกุลเกียรติ รองนายกองค์การบริหารส่วนจังหวัดศรีสะเกษ กล่าวรายงานวัตถุประสงค์โครงการฯ ร่วมด้วย นายदनัย วัฒนปानी รองปลัดองค์การบริหารส่วนจังหวัดศรีสะเกษ นางสมัย ดอกดวง ผู้อำนวยการสำนักการคลัง นางกมลลักษณ์ มุยคำสิงห์ หัวหน้าสำนักปลัดฯ นางสาวทัศนันท์ สุโพณะ ผู้อำนวยการกองการเจ้าหน้าที่ คณะผู้บริหารสถานศึกษาโรงเรียนในสังกัด ข้าราชการ และเจ้าหน้าที่องค์การบริหารส่วนจังหวัดศรีสะเกษ



ผู้เข้ารับการอบรมประกอบด้วย บุคลากรสำนักการคลัง หัวหน้าเจ้าหน้าที่พัสดุ เจ้าหน้าที่พัสดุขององค์การบริหารส่วนจังหวัดศรีสะเกษ หัวหน้าเจ้าหน้าที่พัสดุ เจ้าหน้าที่พัสดุของโรงเรียนในสังกัดองค์การบริหารส่วนจังหวัดศรีสะเกษ จำนวน 225 คน ได้รับความอนุเคราะห์วิทยากรจากสำนักงานคลังจังหวัดศรีสะเกษ โครงการดังกล่าว

จัดขึ้นโดย สำนักการคลัง องค์การบริหารส่วนจังหวัดศรีสะเกษ ซึ่งเล็งเห็นถึงความสำคัญ การปฏิบัติงานของบุคลากรสำนักการคลัง และเจ้าหน้าที่พัสดุในสังกัด ในด้านการเงิน การบัญชี และพัสดุ การจัดซื้อจัดจ้างภาครัฐด้วยวิธีการทางอิเล็กทรอนิกส์ (e-gp) จะต้องดำเนินการด้วยความรวดเร็ว ถูกต้องทุกขั้นตอน ยึดถือตามระเบียบ กฎหมาย หนังสือสั่งการต่างๆ ที่เกี่ยวข้อง ทั้งยังสามารถตรวจสอบได้ โดยประชาชนสามารถตรวจสอบได้

ง่าย และเพื่อพัฒนาศักยภาพพร้อมเพิ่มพูนความรู้ด้านระบบบัญชีคอมพิวเตอร์ให้กับบุคลากร





## รวบรวบ

กัณฐ์ ศิริสะเกษ นักประสาธน์วัฒนธรรม สำนักปลัด

# ชาวศรีสะเกษร่วมใจ ขับเคลื่อน

## “บวร” ตามรอยพ่ออย่างพอเพียง

วันที่ 6 กุมภาพันธ์ 2560 ณ ห้องประชุมศรีวราธรณ เกียรติสุรนนท์ มหาวิทยาลัยราชภัฏศรีสะเกษ นายสันติธร ยิ้มละมัย รองผู้ว่าราชการจังหวัดศรีสะเกษ เป็นประธานเปิดการประชุมสัมมนาโครงการ “โรงเรียน/หมู่บ้าน/ตำบล ศีล 5 ตามรอยพ่ออย่างพอเพียง” โดยใช้โรงเรียนเป็นฐานในการพัฒนาท้องถิ่นแบบ “บวร” บ้าน วัด โรงเรียน

ตามที่ทางจังหวัดศรีสะเกษได้มอบหมายให้สภาวัฒนธรรมจังหวัดศรีสะเกษ สำนักงานวัฒนธรรมจังหวัดศรีสะเกษ และองค์กรเครือข่าย ซึ่งประกอบด้วยคณะสงฆ์จังหวัดศรีสะเกษ พุทธสมาคมจังหวัดศรีสะเกษ หอการค้าจังหวัดศรีสะเกษ มูลนิธิหลวงปู่สรวง มูลนิธิ พศช. ศูนย์สิ่งแวดล้อมศึกษาจังหวัดศรีสะเกษ มหาวิทยาลัยราชภัฏศรีสะเกษ องค์การบริหารส่วนจังหวัดศรีสะเกษ ชมรมครูจังหวัดศรีสะเกษ คณะกรรมการประสานงานเพื่อพัฒนาจังหวัดศรีสะเกษ (คปส.) และองค์กรเครือข่ายทางวัฒนธรรม ได้ร่วมบูรณาการโครงการหมู่บ้านศีล 5 กับโครงการตามรอยพ่ออย่างพอเพียง เป็นโครงการ “โรงเรียน/หมู่บ้าน/ตำบล ศีล 5 ตามรอยพ่ออย่างพอเพียง” โดยใช้โรงเรียนเป็นฐาน ทั้งนี้ได้ยึดหลักในการพัฒนาท้องถิ่นแบบ “บวร” บ้าน วัด โรงเรียน

ในส่วนขององค์การบริหารส่วนจังหวัดศรีสะเกษ นายวิจิต ไตรสรณกุล นายกองค์การบริหารส่วนจังหวัดศรีสะเกษ ได้มอบหมายให้นายทิวา รุ่งแก้ว ผู้เชี่ยวชาญพิเศษด้านการศึกษา ศาสนา วัฒนธรรมและสิ่งแวดล้อม องค์การบริหารส่วนจังหวัดศรีสะเกษ พร้อมด้วยฝ่ายพัฒนาสังคม และฝ่ายประชาสัมพันธ์ สำนักปลัดฯ องค์การบริหารส่วนจังหวัดศรีสะเกษ ดำเนินการตามโครงการ “โรงเรียน/หมู่บ้าน/ตำบล ศีล 5 ตามรอยพ่ออย่างพอเพียง” อย่างต่อเนื่องมาเป็นเวลา 4 ปีแล้ว โดยองค์การบริหารส่วนจังหวัดศรีสะเกษและองค์กรเครือข่ายร่วมกันดำเนินการและจัดกิจกรรม มีโรงเรียนที่เข้าร่วมโครงการ ดังนี้

- ปี พ.ศ. 2557 มีโรงเรียนเข้าร่วมโครงการ จำนวน 9 โรงเรียน
- ปี พ.ศ. 2558 มีโรงเรียนเข้าร่วมโครงการ จำนวน 120 โรงเรียน
- ปี พ.ศ. 2559 มีโรงเรียนเข้าร่วมโครงการ จำนวน 200 โรงเรียน

โครงการดังกล่าว ได้ใช้โรงเรียนเป็นฐาน ในการพัฒนาท้องถิ่นแบบบูรณาการ โดยการใช้หลักการบริหารแบบ “บวร” คือ บ้าน วัด



โรงเรียนและส่วนราชการในท้องถิ่นต้องทำกิจกรรมหรือทำงานร่วมกันช่วยเหลือเกื้อกูลกัน มีการประชุมแลกเปลี่ยน แบ่งปันประสบการณ์การพัฒนาและการทำงานร่วมกัน

สำหรับการประชุมสัมมนาฯ ครั้งนี้ได้กำหนดวันเวลา สถานที่ในการแลกเปลี่ยนแบ่งปันประสบการณ์การพัฒนา และการทำงานร่วมกันเพื่อขับเคลื่อนโครงการฯ ดังนี้

- 1.วันจันทร์ที่ 6 กุมภาพันธ์ 2560 ณ ห้องประชุมศรีวราธรณ เกียรติสุรนนท์ มหาวิทยาลัยราชภัฏศรีสะเกษ อำเภอเมืองฯ จังหวัดศรีสะเกษ
- 2.วันพุธที่ 8 กุมภาพันธ์ 2560 ณ ห้องประชุมสำนักงานเขตพื้นที่การศึกษาประถมศึกษาศรีสะเกษ เขต 2 อำเภออุทุมพรพิสัย จังหวัดศรีสะเกษ
- 3.วันพฤหัสบดีที่ 9 กุมภาพันธ์ 2560 ณ ห้องประชุมสำนักงานเขตพื้นที่การศึกษาประถมศึกษาศรีสะเกษ เขต 3 อำเภอขุขันธ์ จังหวัดศรีสะเกษ
- 4.วันศุกร์ที่ 10 กุมภาพันธ์ 2560 ณ ห้องประชุมโรงเรียนอนุบาลดำรงราชานุสรณ์ อำเภอกันทรลักษ์ จังหวัดศรีสะเกษ

กิจกรรมต่าง ๆ ที่เกิดจากการอบรมในครั้งนี้ประกอบด้วย การนำเสนอแนวทางการขับเคลื่อนเศรษฐกิจพอเพียง “หมู่บ้านศีล ๕” ตามรอยพ่ออย่างพอเพียง -การนำเสนอยุทธศาสตร์ การขับเคลื่อนโครงการปรัชญาเศรษฐกิจพอเพียง “หมู่บ้านศีล ๕” ตามรอยพ่ออย่างพอเพียง -ขบวนการขับเคลื่อนโครงการปรัชญาเศรษฐกิจพอเพียง “หมู่บ้านศีล ๕” ตามรอยพ่ออย่างพอเพียง โดยการเสวนาจากผู้มีประสบการณ์

นอกจากนี้ ยังได้รับความเมตตา การปาฐกถาธรรมพิเศษ เรื่องปรัชญาเศรษฐกิจพอเพียง “หมู่บ้านศีล ๕” โดยพระเดชพระคุณ พระราชาธรรมสารสุธี รองเจ้าคณะจังหวัดศรีสะเกษ

ผู้เข้ารับการอบรมประกอบด้วย พระภิกษุสงฆ์ (เจ้าอาวาสวัด/ผู้แทน) ผู้บริหารสถานศึกษา ผู้นำท้องที่ ผู้นำท้องถิ่น ผู้นำหน่วยงาน ภาครัฐ ภาคเอกชน และผู้ที่เกี่ยวข้อง จำนวนกว่า 250 คน ทั้งยังมีการแบ่งกลุ่มจัดทำแผน/การนำเสนอแผน ชักถามปัญหา รับฟังข้อเสนอแนะ







**ขอเชิญ...**

## **ชม ช้อป สินค้าของดี ศรีสะเกษ**

**องค์การบริหารส่วนจังหวัดศรีสะเกษ** ขอเชิญชม ช้อป สินค้า  
ของดี คัดเลือกสุดยอดสินค้า OTOP จังหวัดศรีสะเกษ มาที่นี่ให้เลือกสรรใน  
ราคาที่คุ้มค่า สามารถเลือกซื้อสินค้าได้ที่...

**ศูนย์ OTOP อบจ.ศรีสะเกษ**

เปิดบริการทุกวัน ไม่เว้นวันหยุดราชการ โทร. 045-814685, 045-814676 ต่อ 108



ไม่มีคำว่าสายเกินไป  
 สำหรับการเป็นในสิ่งที่ตัวเองอยากเป็น  
 จงใช้ชีวิตไปในเส้นทางที่คุณภูมิใจกับมันเถอะ



ภาพ : อรพินทร์ จันทร์แสง



**องค์การบริหารส่วนจังหวัดศรีสะเกษ**  
 350 ม.3 ต.หนองไผ่ อ.เมือง จ.ศรีสะเกษ 33000  
 โทร.0-4581-4676 Fax : 0-4581-4677

ชำระค่าฝากส่งเป็นรายเดือน  
 ใบอนุญาตเลขที่ 88/2534  
 ปทจ. ศรีสะเกษ

**สิ่งตีพิมพ์**

เหตุขัดข้องที่นำจ่ายผู้รับไม่ได้
<input type="radio"/> 1. ไม่มีผู้รับตามเจ้าหน้าที่ของไม่ชัดเจน
<input type="radio"/> 2. ไม่มีเลขที่บ้านตามเจ้าหน้าที่
<input type="radio"/> 3. ไม่มีผู้รับ
<input type="radio"/> 4. ไม่มีผู้รับตามเจ้าหน้าที่
<input type="radio"/> 5. ไม่มารับตามกำหนด
<input type="radio"/> 6. เลิกกิจการ
<input type="radio"/> 7. ย้ายที่อยู่ใหม่
<input type="radio"/> 8. อื่น ๆ
ลงชื่อ