



ที่นี้ ข่าวสาร **ฉบับข.**
 เข็มนาฬิกา เข็มนาฬิกา เข็มนาฬิกา

ศรีสะเกษ

SISAKET PROVINCIAL ADMINISTRATIVE ORGANIZATION

ปีที่ 1 ฉบับที่ 2 เดือนมกราคม 2559

จับตา เมืองไหมช่องสะง่า หลัง จว. วางมือ โอบจ. รั้งไม้ต่อ

เรื่องเด่นในเล่ม

- วิเคราะห์ปัญหาการศึกษาไทย
- หยุดซ้ำเติมชาวนา หยุดทำนาบนหลังคน..
- อบจ.เร่งพัฒนาแหล่งท่องเที่ยวช่องสะง่า
 เชื่อมโยงเส้นทางอารยธรรมขอมโบราณ

นายกวีชิต ติดอะไรอยู่..?



ในศกวารดิถีขึ้นปีใหม่ ขออำนาจสิ่งศักดิ์สิทธิ์ทั่วหลายโปรดดลบันดาลให้ท่านและครอบครัวประสบแต่ความสุข ความเจริญ ด้วยศฤงษิษย์และสัมฤทธิ์ผลในสิ่งอันพึงปรารถนาทุกประการ

วีชิต ไตรสรณกุล

ในนามองค์การบริหารส่วนจังหวัดศรีสะเกษ ขอสวัสดิปีใหม่ 2559 ขอให้ท่านมีความสุขกาย สบายใจ ปราศจากทุกข์โศก โรคภัยทั้งหลายทั้งปวงด้วยเทอญ วารสาร อบจ.ศรีสะเกษ

“ที่นี้ศรีสะเกษ” ฉบับที่ 2 นี้ เรื่องเด่นในฉบับนี้ว่าด้วยเรื่อง เมืองของสง่า ซึ่งเป็นปัญหาที่ยืดเยื้อยาวนานนับ 10 กว่าปีที่ตอนนี อบจ.ศรีสะเกษเราได้รับการถ่ายโอนมาจากจังหวัดให้เรารับช่วงบริหารจัดการต่อ ซึ่งถือว่าเป็นอีกจุดหนึ่งที่น่าจะเป็นภาระเพิ่มขึ้นไปอีกแต่เราก็ต้องทำให้สำเร็จให้จงได้...

สำหรับวารสาร ที่นี้ศรีสะเกษ ที่เกิดขึ้นมานี้คือเราอยากมีวารสารที่เป็นกระบอกเสียงให้กับอบจ. เราอยากมีวารสารออกไปสู่ชุมชน จุดประสงค์หลักๆคือต้องการให้ประชาชนรู้ว่า อบจ.ทำงานอะไรบ้าง เพราะว่า อบจ.ศรีสะเกษเรารับผิดชอบภารกิจหลายอย่าง ไม่ว่าจะเป็นเรื่องที่ทำตามอำนาจหน้าที่ รวมไปถึงด้านการจัดการศึกษาที่กำลังจัดทำกันอยู่ในขณะนี้ ซึ่งส่วนใหญ่ยังไม่รู้ หรือรู้ไม่จริงกับสิ่งที่อบจ.กำลังทำอยู่ทุกวันนี้ เพราะฉะนั้นก็เลยตั้งใจที่มีทีมงาน ของ อ.วิระ สุดสังข์ ซึ่งต้องถือว่าเป็นคนของอบจ.เพราะทำงานให้ อบจ.มาก่อนเข้ามาช่วยกันเพื่อจะอธิบายให้ประชาชนรู้ว่า อบจ.มีภารกิจอะไรบ้าง

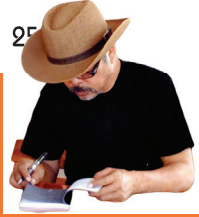
ที่สำคัญในเรื่องผลงานต่างๆที่มันเกิดขึ้นไม่ว่าจะเป็นโครงการที่เราดำเนินการไปแล้ว แต่ในด้านประชาสัมพันธ์เรายังน้อย อยากให้ชาวบ้านได้รับรู้ว่าเราทำอะไรไปบ้างถือว่าเป็นเรื่องที่น่าดีใจที่มีทีมงานเข้ามาช่วยในเรื่องของการประชาสัมพันธ์องค์กรของเราอีกแรงหนึ่ง เรื่องไหนที่เขาไม่เข้าใจว่าข้อเท็จจริงมันเป็นอย่างไร เราก็จะมีช่องทางในการที่จะสื่อสารไปยังพี่น้องประชาชนให้เข้าใจข้อจำกัดและเงื่อนไขของเราที่ไม่สามารถลงไปให้ความช่วยเหลือหรือแก้ปัญหาให้ได้ทันทางที่

ทั้งนี้ทั้งนั้นผมไม่ได้คิดว่าจะต้องมาประชาสัมพันธ์ตัวเองอะไรหรอก เพียงแต่ว่าบางอย่างที่เขาตำราเราแล้วเราไม่สามารถตอบโต้ได้ หรือถ้าเราตอบโต้ไปแทนที่ว่าเขาจะเข้าใจ กลับตำราเรากลับมาอีก ก็ไม่รู้จะทำอย่างไร ก็ในเมื่อเขามองเราไม่ดีแล้วต่อให้เราพูดอย่างไรเขาก็ต้องมองว่าเราไม่ดีอยู่วันยังค่ำ อย่างว่าแหละครับคนเรานานาจิตตัง นั้นจึงเป็นเหตุผลหลักที่เราจำเป็นต้องมีวารสารข่าวเพื่อที่จะชี้แจงในหลายๆเรื่อง ที่ประชาชนยังไม่เข้าใจเรา นอกจากนี้วารสารนี้จะเป็นสื่อกลางให้ชาวบ้านได้สะท้อนปัญหาหรือติชมผลงานของพวกเราผ่านมาให้ทาง อบจ.รับรู้อีกช่องทางหนึ่งด้วยตามสโลแกน “เป็นสื่อกลาง เป็นปากเสียง เคียงข้างคนศรีสะเกษ” เรายินดีรับฟังและพร้อมที่จะปรับปรุงเปลี่ยนแปลงหากข้อเสนอแนะของท่านนั้นเป็นประโยชน์กับสาธารณชนโดยรวมครับ...

“ผมไม่ได้คิดว่าจะต้องมาประชาสัมพันธ์ตัวเองอะไรหรอก เพียงแต่ว่าบางอย่างที่เขาตำราเราแล้วเราไม่สามารถตอบโต้ได้ หรือถ้าเราตอบโต้ไปแทนที่ว่าเขาจะเข้าใจ กลับตำราเรากลับมาอีก ก็ไม่รู้จะทำอย่างไร ก็ในเมื่อเขามองเราไม่ดีแล้ว ต่อให้เราพูดอย่างไรเขาก็ต้องมองว่าเราไม่ดีอยู่วันยังค่ำ”

บทบรรณาธิการ

วิระ สุตสังข์



ข่าวสาร อบจ.ศรีสะเกษ ฉบับ "กึ่งศรีสะเกษ" ฉบับประจำเดือน ธันวาคม 2558 ที่ผ่านมาเป็นก้าวแรกของคณะทำงาน เราพบความผิดพลาดหลายประการ ทั้งการพิสูจน์อักษร ทั้งความไม่แม่นยำของข้อมูล ทั้งล่าช้า และกระบวนการผลิต นับแต่การรวบรวมต้นฉบับ การจัดอาร์ทเวิร์ค กระบวนการนำเสนอเพื่ออนุมัติงบประมาณการผลิตเป็นรายเดือนจนกระทั่ง การผลิตของโรงพิมพ์ จึงทำให้ขาดความสมบูรณ์และขนาดของรูปเล่ม เปลี่ยนแปลงไปจากรูปแบบที่วางไว้

ทั้งหลายทั้งปวงนั้น คณะทำงานขออภัยและนำมาแก้ไขในฉบับนี้ ซึ่งเชื่อว่าจะมีความผิดพลาดเล็กน้อยเกิดขึ้นได้อีก "หากไม่ทำอะไรเลย ก็คงไม่มีความผิดพลาดอะไรเลย" อย่างไรก็ตาม เมื่อได้รับฟังเสียงสะท้อนกลับในเชิงความพึงพอใจจากหลายฝ่ายแล้ว เรามีความภูมิใจในหนังสือเล่มนี้ ซึ่งปัจจุบันหน่วยงานต่างๆ ไม่ค่อยทำหนังสือกันแล้ว ถ้าหากก็เห็นทำเฉพาะกิจประมาณไตรมาสละครั้งหรือภาคเรียนละครั้งสองครั้งและเป็นการทำเพื่อรายงานผลการปฏิบัติงานของหน่วยงาน เนื้อหาภายในเล่มเป็นเรื่องราวเฉพาะองค์กร แต่ อบจ.ศรีสะเกษ ได้อนุมัติให้เราทำหนังสือเป็นรายเดือนจนกว่าจะสิ้นปีงบประมาณ เนื้อหาภายในเล่มเปิดกว้างมากขึ้น ไม่ได้มีแค่ข่าวสารกิจกรรมขององค์กร หากได้มีข่าวสารของประชาชนตามท้องถิ่นต่างๆ อันสะท้อนชีวิต, สภาพความเป็นอยู่ และสะท้อนความคิดเห็นต่อองค์กรที่รับผิดชอบ มีบทความทางวิชาการ มีรายงานข่าวเชิงบทความ สารคดี นอกจากนี้ยังมีเรื่องราวของวัฒนธรรม ประเพณี มีเกร็ดประวัติศาสตร์ ประวัติศาสตร์ท้องถิ่นและโดยเฉพาะเรื่องสั้น บทกวี ซึ่งถือว่าเป็นงานศิลปะชั้นสูง

หนังสือเล่มนี้กระจายไปถึงเกือบทุกหน่วยงานในจังหวัดศรีสะเกษและทุก อบจ.ในประเทศไทย พื้นที่หนังสือเล่มนี้เปิดกว้าง ไม่จำเพาะเจาะจงบุคลากรและกิจกรรมของหน่วยงานในสังกัด อบจ.ศรีสะเกษเท่านั้น เราเปิดโอกาสให้หน่วยงานทั้งในและนอกสังกัด อบจ.ศรีสะเกษ มีส่วนร่วมในการนำเสนอข้อเขียนหรือข้อคิดเห็นต่างๆ ที่สร้างสรรค์อย่างไม่จำกัด จึงขอเชิญชวนว่า "หากท่านหรือหน่วยงานของท่านมีผลงาน อยากให้เรานำเสนอ อยากให้เรารายงานความสำเร็จอันเป็นแบบอย่างที่ดี เรายินดีอย่างยิ่งที่จะเผยแพร่ผลงานของท่าน ท่านจะนำเสนอบทความขึ้นมาเองหรือจะให้เราลงไปสัมภาษณ์ เราก็ยินดีเช่นกัน

"เรามุ่งหวังที่จะนำเสนอสาระของกิจกรรมมากกว่าภาพของกิจกรรม และโดยเฉพาะนักเรียนและเยาวชน หากมีผลงานไม่ว่าจะเป็นภาพวาด, เนื้อเพลง, บทกลอน, บทกวี, ความเรียง, เรียงความ, เรื่องสั้นหรือข้อเขียนเชิงปกิณกะ เรายินดีต้อนรับผลงานของทุกคน เรามีพื้นที่ให้แสดงออกและเป็นเวทีฝึกฝนเพื่อนำไปสู่ความเป็นมืออาชีพต่อไป"

แม้ความเจริญก้าวหน้าทางเทคโนโลยีทำให้เกิดเครือข่ายอินเทอร์เน็ต เกิดโลกและสังคมออนไลน์ และในอินเทอร์เน็ตมีข่าวสารข้อมูลความรู้ต่างๆ หลากหลาย แต่เรายังเชื่อว่าหนังสือที่เป็นเอกสาร เป็นกระดาษ จะยังมีความสำคัญควบคู่กันไป จึงเชื่อว่า ข่าวสาร อบจ.ศรีสะเกษ ฉบับ "กึ่งศรีสะเกษ" จะยังดำเนินต่อไปได้ ขอขอบคุณคณะผู้บริหาร อบจ.ศรีสะเกษ, ผู้อำนวยการกองต่างๆ ที่กรุณาเสนอข้อคิดเห็น แนะนำวิธีการปฏิบัติงาน ขอขอบคุณสำนักปลัดที่อำนวยความสะดวกด้านการเบิกจ่ายตามระเบียบของราชการ ขอขอบคุณเจ้าหน้าที่ฝ่ายประชาสัมพันธ์ที่ช่วยเก็บข่าวและกิจกรรมของ อบจ.ศรีสะเกษ และเราพร้อมน้อมรับฟังความเห็นจากทุกฝ่ายเพื่อให้หนังสือเล่มนี้สมบูรณ์ต่อไป

บทกวี

ดวงตา – ดวงใจ

ตาดีจูงตาเสียออกเรียวยาย
 ก่าจายความสุขแต่ทุกผู้
 ขับขานความรักจักพร่างพรู
 ผ่านประตูสองโสตโปรดรับฟัง

บทเพลงกล่อมทุกขในยุดยาก
 ก่วงทำนองลำบากขอฝากฟัง
 ผ่านสำเนียงข้อยุดสุดกำลัง
 แลกสดังดีอาหารก่อนจากไป
 ผู้ไร้ตาที่ไมไร้น้ำตา

เก็บกั๊กกรมาก่อนบ่าไหล
 โลกมืดใครเล่าจะเข้าใจ
 ก้าวในความฝันอันอ่อนล้า
 ไม่เคยเห็นปีเดือน ณ เกื้อนทาง
 อยากพบแสงสว่างกลางแสงจ้า
 ไม่อยากขอผู้ใดให้เมตตา
 ปรารกนามองเมียงเพียงตัวมด
 ตาดีจูงตาเสียเดินเรียวยาย
 ก่าจายความฝันอันเก็บกด
 มือลูกในมือแม่แม่ทางคด
 ขอคอดแทนดวงตาด้วยดวงใจ

มงคล สมทอง

PHOTO
 By MANGDAO

กองบรรณาธิการ

ที่ปรึกษา : นายกอบจ. ศรีสะเกษ นายวิชาติ ไตรสรณกุล รองนายกอบจ. นายมานะพันธ์ อังคสกุลเกียรติ, นายวิเชียร ธิระเลิศพานิชย์, นายอภิศักดิ์ แซ่จิ่ง ที่ปรึกษานายกอบจ., นายวิระ ไตรสรณกุล, นายพรชัย มณีนิล, พล.อ.วรพันธ์ วรศักดิ์โยธิน ปลัดอบจ. นายนพดล ชำนาญคำ รองปลัดอบจ., นายदनัย วัฒนปาณี, นายปรีชา ศักดิ์วิงษ์, นายอดิศักดิ์ ทองจันทร์แก้ว

ที่ปรึกษากองบรรณาธิการ นายทิวา รุ่งแก้ว ผู้เชี่ยวชาญพิเศษด้านการศึกษาศึกษา อบจ.ศรีสะเกษ นายวิทยา พันธุ์เพ็ง ประธานชมรมครูประถม จ.ศรีสะเกษ **ที่ปรึกษากฎหมาย** นายประพันธ์ ดอกไม้ **บรรณาธิการบริหาร** นายวิระ สุตสังข์

บรรณาธิการข่าว นายมนุญ มั่งชู **ผู้สื่อข่าว** นายศตวรรษ บุตรจำปางค์, **ออกแบบ/กราฟฟิคดีไซน์** น.ส.อังสุมาลิน ราชม

เจ้าของ : องค์การบริหารส่วนจังหวัดศรีสะเกษ 350 ม.3 ต.หนองไผ่ อ.เมือง จ.ศรีสะเกษ โทร.0-4581-4676 Fax : 0-4581-4677

เรื่องเด่นจากปก

บุญ บุญชู



แนวคิดเรื่องการเปิด "ด่านถาวรช่องสะง่า" เกิดขึ้นในสมัยของ นายสุจริต นันทมณตรี มาดำรงตำแหน่งผู้ว่าราชการจังหวัดศรีสะเกษ (2544 - 2545) โดยท่านได้เล็งเห็นความสำคัญของ "ช่องสะง่า" ที่เป็น ช่องชายแดนไทย - กัมพูชา ด้าน อ.ภูสิงห์ จ.ศรีสะเกษ ซึ่งอยู่ห่างจาก นครวัด - นครธม 1 ใน 7 สิ่งมหัศจรรย์ของโลกที่ตั้งอยู่ที่ จ.เสียมเรียบ ประเทศกัมพูชาเพียงประมาณ 135 กม.เท่านั้น (สมัยนั้นจะยังเป็นถนน ลูกรังอยู่) จึงมองว่าหากเปิดจุดผ่านแดนนี้ได้จะสามารถส่งเสริม ยุทธศาสตร์ด้านการค้าชายแดนระหว่างประเทศและการท่องเที่ยว ที่จะ ช่วยแก้ปัญหาความยากจนของประชากรในพื้นที่ได้ จึงได้ทำโครงการ จ้างบริษัทที่ปรึกษาสำรวจวิจัยจุดคุ้มทุนและความเป็นไปได้ในการเปิด จุดผ่านแดนช่องสะง่า แต่โครงการวิจัยดังกล่าวมาแล้วเสร็จและได้ข้อ สรุปในสมัยของ นายสวัสดิ์ ศรีสุวรรณดี มาดำรงตำแหน่งผู้ว่าราชการ จังหวัดศรีสะเกษแทน (2545 - 2546) ว่า "ช่องสะง่า" จะเป็นจุดผ่าน แแดนที่มีความสำคัญต่อภาคตะวันออกเฉียงเหนือตอนล่างของไทย และ ทางตอนเหนือของประเทศกัมพูชา

ต่อเนืองมาจนถึงสมัยของ นายเกษม สงเสริม มาเป็นผู้ว่า ราชการจังหวัด (2546 - 2548) จึงได้เสนอของบประมาณและขอเปิด จุดผ่านแดนถาวรด่านถาวรช่องสะง่า รัฐบาลซึ่งมีนโยบายที่จะส่งเสริม ความสัมพันธ์อันดี ระหว่างไทยและกัมพูชาอยู่แล้ว ครม.จึงมีมติเห็นชอบ ในหลักการเมื่อวันที่ 29 ก.ค. 2546 โดยฯพณฯท่านวัน มหะมัตนอร์ม ะทา รัฐมนตรีว่าการกระทรวงมหาดไทย(สมัยนั้น) ได้มีประกาศกระทรวง มหาดไทยเปิด "จุดผ่านแดนถาวรช่องสะง่า" ระหว่างเวลา 07.00 - 20.00 น. ของทุกวัน ตั้งแต่วันที่ 11 พ.ย. 2546 มาจนถึงปัจจุบัน ทุ่ม 380 กว่าล้าน ผุด "เมืองใหม่ช่องสะง่า"

การเปิดจุดผ่านแดนถาวรช่องสะง่า นับเป็นจุดเริ่มต้นที่สำคัญ ในการพัฒนาเศรษฐกิจการค้าชายแดนไทย - กัมพูชาตรงจุดนี้ โดยผู้ ว่าราชการจังหวัดศรีสะเกษได้มอบหมายให้ นายจารุพงศ์ พลเดชและ นายศุภกิจ บุญญาฤทธิพงษ์ รองผู้ว่าราชการจังหวัดศรีสะเกษสมัยนั้น จัดทำ "โครงการพัฒนาเมืองใหม่ช่องสะง่า" รองรับการค้าขายตัวด้าน เศรษฐกิจ การค้า การลงทุนและการท่องเที่ยว ซึ่งกระทรวงเกษตรและ สหกรณ์ได้อนุญาตให้จังหวัดศรีสะเกษใช้ประโยชน์ในเขตป่า ที่ กรม. มีมติให้รักษาไว้เป็นสมบัติของชาติ "ป่าฝั่งซ้ายห้วยศาลา" ที่อยู่ในห้อง ที่ต.ไพรพัฒนา อ.ภูสิงห์ เนื้อที่ 966 ไร่ 2 งาน 31 ตารางวา ดำเนิน โครงการพัฒนาเมืองใหม่ช่องสะง่าดังกล่าว มีกำหนดระยะเวลา 30 ปี นับตั้งแต่วันที่ 16 พ.ค. 2546 - 15 พ.ค. 2576 โดยจังหวัดได้จัดสรร งบประมาณตามแผนงานยุทธศาสตร์การพัฒนาดังกล่าวเพื่อพัฒนาด้าน โครงสร้างพื้นฐานและสิ่งอำนวยความสะดวกเบื้องต้นตามแผนแม่บท แบ่งเป็นพื้นที่พาณิชย์กรรมเพื่อการก่อสร้างอาคารพาณิชย์ ตลาดสด ศูนย์การค้า และพื้นที่สำหรับสถานที่ราชการและสาธารณูปโภค เช่น ไฟฟ้า ประปา สถานบริการสาธารณสุขชุมชน สถานีขนส่ง สถานี

ภาพอดีต : บรรยากาศการค้าชายแดน (วันพฤหัสบดีกับวันอาทิตย์) ที่ตลาดชั่วคราว ก่อนย้ายลงมาที่ เมืองใหม่-ช่องสะง่า

ภาพ : บรรยากาศการซื้อขาย (วันพฤหัสบดีกับวันอาทิตย์) ที่ตลาดเมืองใหม่-ช่องสะง่า ปัจจุบัน



จับตา เมืองใหม่ช่องสะง่า หลัง จว. วางมือ โยน อบจ. รับผิดชอบ

สำรวจ พื้นที่สำหรับที่พักอาศัยและศูนย์บริการชุมชน เพื่อให้บริการประชาชนในลักษณะ One Stop Services

ทั้งนี้ตามแผนผังแม่บทโครงการพัฒนาพื้นที่เมืองใหม่ช่องสะง่าเดิมที่วางไว้ นั้น กำหนดแผนงานในส่วนที่รัฐต้องลงทุนในระบบสาธารณูปโภค โดยได้เสนอแผนงานขอรับการสนับสนุนงบประมาณเพื่อพัฒนาพื้นที่ด้านพรมแดนช่องสะง่าให้ต่อเนื่อง จำนวน 17 โครงการ มีระยะเวลาการดำเนินการ 5 ปี ระหว่างปี พ.ศ. 2546 - 2550 ประกอบด้วย 1. โครงการก่อสร้างตลาดนัดกลางผังเมืองใหม่ช่องสะง่า งบประมาณ 30,000,000 บาท 2. โครงการก่อสร้างสถานีขนส่งผู้โดยสารและสถานีขนส่งเมืองใหม่ช่องสะง่า งบประมาณ 30,000,000 บาท 3. โครงการขยายเขตระบบจำหน่ายไฟฟ้าพื้นที่ชายแดนบ้านแซวไปรั้งเมืองใหม่ช่องสะง่า 34,773,247 บาท 4. โครงการก่อสร้างระบบประปาเมืองใหม่ช่องสะง่า 37,501,000 บาท 5. โครงการก่อสร้างอ่างเก็บน้ำบริเวณเมืองใหม่ช่องสะง่า 22,025,000 บาท รวมเงินที่ลงทุนไปแล้วทั้งสิ้น 383,526,000 ล้านบาท

แม้จังหวัดจะทุ่มเม็ดเงินลงทุนไปจำนวนมากแล้วก็ตาม แต่ด้วยข้อจำกัดด้านสถานที่ก่อสร้างเมืองใหม่ช่องสะง่าซึ่งอยู่ห่างจากด้านพรมแดนร่วม 3 กม.ทำให้ตลาดเมืองใหม่ช่องสะง่าไม่สามารถดำเนินการได้ตามเป้าประสงค์ของทางจังหวัด ต่อมาจึงได้แก้ปัญหาเฉพาะหน้าด้วยการจัดตลาดขายสินค้าชั่วคราวช่องสะง่า ที่อยู่ห่างจากด้านพรมแดนประมาณ 500 เมตรขนาดพื้นที่กว้าง 80 เมตร ยาว 400 เมตรขึ้นมาแทน โดยตลาดชั่วคราวนี้เริ่มเปิดขายตั้งแต่วันที่ 1 มกราคม 2547 ในขณะนั้นได้มีผู้ประกอบการค้าขายทั้งรายเล็กรายใหญ่ ก่อสร้างสิ่งปลูกสร้างเป็นการชั่วคราวอยู่ประจำจำนวน 78 ครอบครัวยุ และจังหวัดศรีสะเกษโดยนายถนอม สงเสริม ผู้ว่าราชการสมัยนั้นได้กำหนดให้ย้ายตลาดชั่วคราวทั้งหมดนี้ออกมาเช่าอาคารพาณิชย์ในบริเวณเมืองใหม่ช่องสะง่าที่สร้างเสร็จเรียบร้อยแล้วภายในวันที่ 31 กรกฎาคม 2552 แต่เมื่อถึงเวลาจริงกลุ่มพ่อค้าแม่ขายที่ตลาดชั่วคราวช่องสะง่าก็ไม่ยอมย้ายออกตามคำสั่งของทางจังหวัดโดยอ้างว่าเมืองใหม่อยู่ห่างจากด้านพรมแดนเกินไป ลูกค้าซึ่งส่วนใหญ่เป็นชาวกัมพูชาไม่สะดวกเดินทางไปจับจ่ายซื้อสินค้าเหมือนกับที่ตลาดชั่วคราวแห่งนี้ และบางส่วนเชื่อว่าที่ดินบริเวณที่ปลูกเพิงพักชั่วคราวในตลาดเก่านั้นหากอยู่อาศัยนานไปอาจจะมีสิทธิเป็นเจ้าของที่ดินไปโดยชอบธรรม แต่หากย้ายไปอยู่ที่ตลาดเมืองใหม่จะตกอยู่ในสถานะผู้เช่ารายปีไปเรื่อยๆ ไม่มีที่สิ้นสุด ยื้อยุดดุดดึงกันมาหลายปีจนกลายเป็นปัญหาอุปสรรคคลาสสิกของจังหวัดที่ไม่ว่าพ่อเมืองคนไหนก็ต้องสายหัวกับเรื่องนี้ จากเดือนเป็นปีจากปีเป็นหลายปีเปลี่ยนผ่านผู้ว่าราชการมาแล้วหลายคนก็ไม่สามารถแก้ปัญหานี้ได้

จับตา เมืองใหม่ช่องสะง่า ภายใต้การบริหารงานของ อบจ.

หลังจากยื้อกันมารวม 6 ปี ล่าสุดเมื่อวันที่ 16 สิงหาคม 2558 จังหวัดศรีสะเกษโดย นายสุริยะ อมรโรจนวรวงศ์ รองผู้ว่าราชการจังหวัดศรีสะเกษ และ พ.อ.สาทิตร เกิดโชค รองผู้บังคับการหน่วยเฉพาะกิจที่ 3 กองกำลังสุรนารี กองทัพภาคที่ 2 พร้อมด้วยเจ้าหน้าที่ปกครอง ตำรวจ และเจ้าหน้าที่องค์การบริหารส่วนจังหวัดและส่วนราชการที่เกี่ยวข้องได้ร่วมกันใช้มาตรการขั้นเด็ดขาดตามคำสั่งของจังหวัดศรีสะเกษให้พ่อค้าแม่ค้าที่อยู่ในตลาดชั่วคราวย้ายออกมายุ่งที่ตลาด

เมืองใหม่ช่องสะง่าทั้งหมด ส่งผลให้พ่อค้าแม่ค้าไม่พอใจเกิดการประท้วงกันอยู่ยกใหญ่ แต่สุดท้ายทุกอย่างก็ลงเอยด้วยดีผู้ประกอบการทั้งหมดยอมย้ายออกจากบริเวณตลาดเก่าแล้วย้ายเข้าไปค้าขายในตลาดเมืองใหม่ช่องสะง่า พร้อมกันนี้ทางจังหวัดโดยนายยุทธนา วิริยะกิตติ ผู้ว่าราชการจังหวัดคนปัจจุบัน ได้มอบหมายภารกิจและมอบอำนาจการบริหารจัดการพื้นที่เมืองใหม่ช่องสะง่า ให้ อบจ.ศรีสะเกษเป็นหน่วยงานรับผิดชอบบริหารจัดการพื้นที่เมืองใหม่ช่องสะง่า ดังนี้ 1. อาคารพาณิชย์เพื่ออยู่อาศัยและการค้า 2.พาณิชย์ตลาดนัด 3. ลานตลาดนัด 4. สถานีขนส่งผู้โดยสารเมืองใหม่ช่องสะง่า 5. การประปาเมืองใหม่ช่องสะง่า 6. อ่างเก็บน้ำในพื้นที่เมืองใหม่ช่องสะง่า 7. การจ่ายกระแสไฟฟ้าบริเวณเมืองใหม่ช่องสะง่า จังหวัดให้พิจารณาระบบเวรยามเพื่อดูแลทรัพย์สินของทางราชการ 8. อาคารคลังสินค้าอาคารโรงจอดรถ



เรื่องเด่นจากปก (ต่อ)



โดยเมื่อวันที่ 20-27 สิงหาคม 2558 ที่ผ่านมา อบจ.ศรีสะเกษได้เป็นเจ้าภาพจัดพิธีการ เปิดเมืองใหม่ช่องสะง่า พิธีเปิดศูนย์บริการร่วมอาเซียน และพิธีเปิดตลาดโรงเกลือศรีสะเกษขึ้นอย่างยิ่งใหญ่อยู่สัปดาห์เพื่อหวังว่าจะสร้างความศึคคักให้กับตลาดเมืองใหม่ช่องสะง่าภายหลังจากการที่ได้รับการถ่ายโอนภารกิจมาจากจังหวัดอย่างเป็นทางการ

นอกจากนี้จังหวัดศรีสะเกษยังได้มีมติมอบให้ อบจ.ศรีสะเกษเข้าบริหารจัดการพื้นที่ป่าฝั่งซ้ายห้วยศาลา หลังจากที่ได้รับโอนจาก อบจ.ศรีสะเกษเคยยื่นคำขอใช้พื้นที่ตามระเบียบของกรม ป่าไม้ โดยได้รับความยินยอมจากผู้ได้รับอนุญาตเดิม (จังหวัดศรีสะเกษ) เพื่อเป็นศูนย์กลางการค้าชายแดนและการท่องเที่ยวภาคอีสานตอนล่างท้องที่ ตำบลไพรพัฒนา อำเภอภูสิงห์ จังหวัดศรีสะเกษ เนื้อที่ 966 ไร่ 2 งาน 31 ตร. มีกำหนดระยะเวลา 30 ปีนับตั้งแต่วันที่ 23 พ.ค. 2557 - 22 พ.ค. 2587

อบจ.ยืมมือทหาร ดัน เมืองใหม่ช่องสะง่า เป็นฮัฟการค้าชายแดนอีสานใต้

นายวิชาติ ไตรสรณกุล นายกอบจ.ศรีสะเกษ เปิดเผยว่า เรื่องเมืองใหม่ช่องสะง่านี้ เดิมทางจังหวัดเป็นคนดำเนินการมาทั้งหมดไม่ว่าจะเป็นเรื่องงบประมาณหรือการจัดซื้อจัดจ้าง จังหวัดทำมาทุกอย่างและใช้เงินหมดไปเยอะแล้ว แต่ตลาดมันไม่เกิด จังหวัดจึงไม่สามารถดำเนินการอะไรต่อไปได้ ถึงขนาดนั้นแล้วก็ยังโยกย้ายโอนให้เรา คล้ายๆหวังไว้ว่าจะมีผลประโยชน์อะไรไหม แต่สุดท้ายทำอะไรไม่ได้ สตง.ลงมาปีปข.ลงมาปีสร้างมาแล้วหมดงบประมาณไป 300-400 ล้านบาทแต่ไม่ก่อเกิดอะไรขึ้นเลยจนสุดท้ายไปต่อไม่ไหวจึงได้โอนให้ท้องถิ่นเรามาดำเนินการ

หลังจาก อบจ.เรารับมา ตอนนั้นก็กำลังดำเนินการสานต่อโครงการ เมื่อเรารู้มันไม่ได้ไปคุยกับ ผบ.กองกำลังสุรนารี ด้วยความที่เราคิดว่าอย่างไรก็ต้องทำ ยังไม่ตลาดก็ต้องเกิด เพียงแต่ว่าเราไม่มีอำนาจที่จะไปสั่งการอะไรใครได้ เราก็มัวไปตามกฎระเบียบแต่ทุกอย่างมันต้องประสานความร่วมมือ คือตอนนี้เราอาศัยประสานกับฝ่ายความมั่นคง โชคดีที่เราเป็นคนกันทรลักษ์ บ้านอยู่ใกล้ค่ายทหาร ก่อนที่หลายคนจะขึ้นไปเป็นใหญ่เป็นโต เราได้สัมผัสกับเขามาก่อน เช่น ผบ.กองกำลังคนปัจจุบัน เราก็รู้จักกันมาก่อน ก็ได้เข้าไปคุยไปขอความร่วมมือจากท่าน เพราะตอนนี้เราต้องอาศัยทหาร เนื่องจากพ่อค้าแม่ขายแต่ละคนมีแต่ดื้อๆ เข้าไปอยู่แล้วเงินก็ไม่จ่ายอยากขายก็ขายอยากทำอะไรก็ทำ เราไปว่าหน่วยก็รวมตัวกันประหวังไววายวาย ดำเรา ก็เลยจัดการยาก จึงจำเป็นต้องอาศัยทหารเข้าไปช่วยไกลเกลี่ยในบางครั้ง

"ตอนนั้นมันติดปัญหาอยู่ว่า ที่ผ่านมาจากจังหวัดได้ลงทุนสร้างตลาดนี้ โดยได้งบประมาณไปแล้วหลายร้อยล้านบาท แต่มันไม่ก่อเกิดอะไรขึ้นมา ที่นี้สตง.ก็ลงมาปีให้มันเกิด เมื่อไม่เกิดทางจังหวัดก็ไปไม่เป็น เลยโยนมาให้เรา แต่เราก็มืดลือคของ สตง.ว่าห้ามทุ่มงบประมาณจัดสรรลงไปให้ช่องสะง่าอีก ตอนนั้นก็เลยต้องบริหารไปตามมีตามเกิดเพื่อให้ตลาดมันเกิดให้ได้"



นายวิชาติ เปิดเผยต่อว่า นี่คือปัญหาและข้อจำกัดของเราในการบริหารจัดการเมืองใหม่ช่องสะง่า อีกอย่างตอนนี้ถ้าสมมติเราผลักดันให้เกิดเป็นเมืองขึ้นมาจะยุ่งเลย เพราะระบบจัดการน้ำเสียก็ยังไม่ มี น้ำเสียจะไหลไปไหนก็ยังไม่มามาตรการรองรับ ระบบการกำจัดขยะ บ่อขยะก็ยังไม่ มี หากเกิดเป็นชุมชนขึ้นปัญหาเหล่านี้ตามมาแน่นอน ตอนที่เราทำได้แต่เพียงจัดเตรียมสถานที่ไว้รองรับเตรียมความพร้อมไว้ ภายใต้ข้อจำกัดของ สตง.ว่าห้ามทุ่มงบประมาณลงไป

เมื่อถามว่าทำอย่างไรจะสามารถปลดลือคของสตง.ในเรื่องการทุ่มงบลงไปพัฒนาให้เกิดความต่อเนื่องได้ นายวิชาติชี้แจงว่า ต้องให้ตลาดเกิดก่อนเท่านั้นจึงจะสามารถปลดลือคตัวนี้ได้ ซึ่งตอนนี้ ตลาดมันเปิดแค่สองวัน คือพฤหัสบดีกับวันอาทิตย์ วันอื่นๆก็ขบเซา เมื่อตลาดยังไม่เกิดเขาก็ไม่ปลดลือคให้เรา ถามว่าทางสตง.ทำแบบนี้ถูกต้องไหม ก็ถูกต้องแล้ว เพราะที่ผ่านมามันทุ่มงบประมาณลงไป 300-400 ล้านบาทคุณไม่ได้ทำอะไรเลยนอกจากก่อสร้างอาคารสถานที่อย่างเดียว ตอนนี้น้ำมันเริ่มมีคนลงมาอยู่และเริ่มจะเป็นรูปเป็นร่างอย่างทุกวันนี้ก็เพราะ อบรม.เป็นคนไปทำ ตอนนี้อย่างน้อยอาทิตย์หนึ่งก็ยังมีตลาดอยู่สองวัน ก็ยังถือว่าดีกว่าที่ผ่านๆมา นายก อบจ.ศรีสะเกษ เปิดเผยถึงความคืบหน้าโครงการ

เอกชน ทุ่ม 75 ล้านบาท ผุดตลาดโรงเกลือช่องสะง่า

ภายหลังจากที่ อบจ.ศรีสะเกษ ได้รับมอบภารกิจสานต่อโครงการพัฒนาเมืองใหม่ช่องสะง่าอย่างเป็นทางการ เป็นจังหวัดเดียวกับที่ นายพิชัย ประสิทธิ์ชูวงศ์ รองประธานหอการค้าจังหวัดสระแก้ว ซึ่งเป็นเจ้าของตลาดโรงเกลือ อ.อรัญประเทศ จ.สระแก้ว ตัดสินใจที่จะมาลงทุนก่อสร้างตลาดโรงเกลือแห่งใหม่ บริเวณเมืองใหม่ช่องสะง่าแห่งนี้ นายพิชัย เปิดเผยว่าจะทุ่มงบประมาณในการก่อสร้างตลาดโรงเกลือช่องสะง่านี้ประมาณ 75 ล้านบาท โดยจะสร้างเป็นอาคารพาณิชย์แล้วแบ่งลือคให้เขาจำนวน 1,200 ยูนิต ในพื้นที่ 30 ไร่ ซึ่งจะมีเครือข่ายนักลงทุนจากตลาดโรงเกลือ จ.สระแก้ว มาร่วมลงทุนด้วย คาดว่าจะเปิดจำหน่ายได้ประมาณเดือน ก.พ. 2559 ที่จะถึงนี้

ตั้งใจว่าจะให้ตลาดโรงเกลือช่องสะง่านี้เป็นศูนย์กลางการค้าส่งและค้าปลีกเป็นตลาดชายแดนไทย - กัมพูชาแห่งใหม่ จำหน่ายสินค้าแบรนด์เนมและสินค้ามือสอง โดยเฟสแรกจะสร้างคลังสินค้าและอาคารพาณิชย์ ลือคแรก 200 ยูนิต ซึ่งในเฟสแรกนี้ นักลงทุนและผู้ประกอบการทั้งไทยและกัมพูชาจองเต็ม 100% แล้ว และมีผู้แจ้งจองไว้ล่วงหน้าเพิ่มอีก 200 ยูนิตแล้ว นายพิชัยกล่าว

สำหรับโครงการก่อสร้างตลาดโรงเกลือช่องสะง่าที่ตั้งเป้าโครงการไว้ว่าจะสร้างให้ผู้ประกอบการเช่าทั้งหมด 1,200 ยูนิตและตอนนี้กำลังมีการสำรวจ รั้งวัดเพื่อเตรียมขยายเฟสต่อไปนั้น จึงเกิดคำถามจากหลายภาคส่วนโดยเฉพาะหน่วยงานที่รับผิดชอบหลักในปัจจุบันซึ่งก็คือ อบจ.ศรีสะเกษ ว่าโครงการในเฟสแรกยังไม่สามารถเปิดดำเนินการได้เต็ม 100 % ทำไมจึงเร่งรีบที่จะดำเนินโครงการในเฟสต่อไป

ต่อเรื่องนี้ นายอดิศักดิ์ ทองจันทร์แก้ว รองปลัด อบจ.ศรีสะเกษ กล่าวว่า เรื่องนี้เคยถามทางเจ้าของตลาดโรงเกลือ เขาก็บายเบียงอย่างโน้นอย่างนี้ บอกแค่ว่ายังไม่พร้อม ก็เลยถามรุกตรงๆว่า 150 คูหาที่สร้างเสร็จแล้วในตอนนั้นเมื่อไหร่สินค้าจะลงเต็ม เพราะเวลาเราประชาสัมพันธ์ไปว่าช่องสะง่าเมืองใหม่ มีตลาดโรงเกลือ มีของขายมากมาย แต่ที่นี้พอมีคนขึ้นไปตลาดเมืองใหม่ มันยังไม่มีการขายมีแต่ห้องเปล่าๆ คนเขาก็มาไววายเราว่าประชาสัมพันธ์หลอกลวงให้เขาไปเสียเวลาเปล่า

"เคยบอกกับเจ้าของโรงเกลือแล้วว่า ลือคมาลงพื้นที่ในศรีสะเกษเราประสานได้หมด ขอแค่เพียงคุณพวผู้ประกอบการมาลงสินค้าเต็มพื้นที่ทั้งหมด เราขอเวลาแค่หนึ่งเดือนจะประชาสัมพันธ์ให้ตามเดียว รับรองคนมากันเต็ม แต่ที่ผ่านมามันไม่เป็น อย่างนั้น พอเราประชาสัมพันธ์ไปแล้วมันไม่เป็นอย่างที่เราพูดมันก็เสียหายเรา" นายอดิศักดิ์กล่าว และว่า เราก็อยากให้บ้านเมืองเจริญ อยากให้คนไปเที่ยวที่นั่นให้คึกคัก

แต่ทางเจ้าของโรงเกลือเขาอาจจะมองแค่ว่าเมื่อคนมาจองที่เต็มแล้วก็ถือว่าหมดหน้าที่เขาแล้ว อย่างนี้หรือเปล่า

ทำไมตอนแรกบอกว่าจะมีคนมีสินค้าที่เป็นพ่อค้าแม่ค้าในคอนโทนจากตลาดโรงเกลือ เพราะเปิดหลายสาขาจึงรับประกันว่าจะมีคนตามมาเช่า คนเขาก็คือคนที่มาค้าขายนั่นเอง แต่เอาเข้าจริง ๆ กลับกลายเป็นว่า คนที่ไม่ได้ขายสินค้าโรงเกลือมาก่อน ก็ไปเช่า พอไปเช่าแล้วก็ได้ไม่ได้ขายอะไรเลย จนกระทั่งทุกวันนี้ ตอนนี้มีอยู่ประมาณ 10 ห้อง ซึ่งเป็นสินค้าทั่วไปไม่ใช่สินค้าจากโรงเกลือ จึงไม่สามารถที่จะไปบูมให้ตลาดเมืองใหม่ช่องสะง่าคึกคักได้ รองปลัดองค์การบริหารส่วนจังหวัดศรีสะเกษ ที่รับผิดชอบโครงการพัฒนาเมืองใหม่ช่องสะง่า กล่าวชี้แจง

ด้านนายวิชาติ ไตรสรณกุล นายกอบจ.ศรีสะเกษ ได้กล่าวถึงเรื่องนี้ว่า ต่อให้ตลาดโรงเกลือสร้างเสร็จสมบูรณ์แล้วก็ตาม หากปล่อยให้เมืองใหม่ช่องสะง่าอยู่ในสภาพนี้ สถานการณ์ก็จะกลับมาเป็นเหมือนเดิม ไม่มีอะไรเปลี่ยนแปลง นอกจากว่าจะทำอย่างไรให้รถที่วิ่งผ่านไปมาแวะเข้ามา



ตรงตลาดนี้ให้ได้ เพราะเวลาคนไทยเราจะข้ามไปเล่นการพนันอยู่คาสีโนช่องสง่าฝั่งนั้น เขาก็ขับรถผ่านเมืองใหม่ไปจอดที่หน้าด่านเลย เขาไม่แวะตลาดซึ่งอยู่ห่างจากหน้าด่านประมาณ 3 กม.

“พอคนเหล่านี้ไม่แวะการซื้อขายมันก็ไม่เกิดขึ้น ก็เลยได้คุยกับผบ.กองกำลังว่า ทำอย่างไรก็ได้ ไม่ว่าจะเป็ ตม. หรือหน่วยงานอะไรก็ตามแต่ที่อยู่หน้าด่านขอให้มาตั้งสำนักงานอยู่ในตลาดเมืองใหม่ เพื่อให้คนที่ข้ามไปแวะมาติดต่อเรื่องเอกสารที่นี้ก่อน ต้องใช้วิธีนี้เพราะที่ผ่านมามีเขาวิ่งผ่านไปเลย ตอนนี้นำกำลังคุยกันซึ่งคิดว่าน่าจะสำเร็จอยู่ วิธีการนี้อย่างน้อยถ้าแวะเข้ามาแล้ว ระหว่างรอเดินเรื่องเอกสารเขาซื้อน้ำอัดลมกินซักขวดก็ยังดี”

เรื่องช่องสง่า คิดว่าอบจ.เราต้องทำให้สำเร็จให้ได้ เพียงแต่ปัญหาคือตอนนี้ฝ่ายความมั่นคงเขาให้เปิดตลาดนัดได้แค่สองวัน คือพฤหัสบดี กับวันอาทิตย์ ซึ่งสองวันนี้จะอนุญาตให้คนกัมพูชาเข้ามาได้โดยไม่ต้องใช้พาสสปอร์ต ส่วนวันอื่นๆจะเข้ามาต้องใช้พาสสปอร์ต แต่ในความเป็นจริงคนกัมพูชาที่อยู่แถบนั้นร้อยละ 90 ไม่มีพาสสปอร์ตจึงเป็นเรื่องยากที่จะให้ตลาดมันเกิดได้ถ้าไม่แก้ไขตรงจุดนี้ เพราะส่วนใหญ่เราค้าขายกับทางฝั่งกัมพูชา พอเข้ามาไม่ได้การค้าขายมันก็ไม่เกิดขึ้น พอเราค้าขายไม่ได้ตลาดมันก็เลยซบเซา ตอนนีก็จะรอดูว่าหลังจากเปิดเออีซีแล้วคิดว่า การอำนวยความสะดวกจะดีขึ้น ขั้นตอนต่างๆก็ควรจะลดลงซึ่งตนก็หวังว่าจะเป็นอย่างนั้น นายวิชาติ กล่าว

ยังคงต้องรอสิ้นกันต่อไปว่า “เมืองใหม่ช่องสง่า” ภายใต้การบริหารจัดการอย่างเต็มรูปแบบของ อบจ.ศรีสะเกษ โดยมีนายกองบจ.ที่ชื่อ วิชาติ ไตรสรณกุล กุมบังเหียน จะสามารถขับเคลื่อนโครงการพัฒนาเมืองใหม่ช่องสง่า ให้เป็นศูนย์กลางการค้า การลงทุน และการท่องเที่ยวเชื่อมโยงประเทศเพื่อนบ้าน สานต่อตามแนวทางยุทธศาสตร์การพัฒนาของจังหวัดตามมาสเตอร์แพลนเดิมได้หรือไม่ภายใต้ข้อจำกัดเรื่องการทุ่มงบประมาณลงไปใหม่ ภายใต้ข้อจำกัดด้านสถานที่ตั้งที่อบจ.ไม่ได้มีส่วนร่วมคิดร่วมทำมาตั้งแต่ต้น ภายใต้บริบทอื่นอีกมากมายที่เป็นข้อจำกัด อบจ.ศรีสะเกษ จึงต้องกำหนดแผนงานในการบริหารงานโดยกำหนดกลยุทธ์แผนการดำเนินงาน และต้องทำงานแบบบูรณาการร่วมกับ หน่วยงานทั้งภาครัฐและเอกชน อย่างมีประสิทธิภาพ เพื่อให้เมืองใหม่ช่องสง่าที่เคยเป็นเมืองร้างกลับกลายมาเป็นเมืองใหม่สมชื่อ รองรับการค้ามาเยือนของประชาคมเศรษฐกิจอาเซียน (AEC) ที่เดินทางมาถึงแล้วโดยไม่รู้ตัวตั้งแต่ปลายปีที่ผ่านม...





**อบจ.ร่วมทำบุญตักบาตรส
แข่งกีฬากระชับ**



พ.อ.ณัฐ ศรีอินทร์

พ.อ. เทิง เทีย

เมื่อวันที่ 2 มกราคม 2559 ที่จุดผ่านแดนถาวรไทย-กัมพูชา ช่อง
สง่า ต.ไพรพัฒนา อ.ภูสิงห์ จ.ศรีสะเกษ นายอดิศักดิ์ ทองจันทร์แก้ว รอง
ปลัดอบจ.ศรีสะเกษ ได้รับมอบหมายจาก ดร.วิชาติ ไตรสรณกุล นายกอบจ.
ศรีสะเกษ เข้าร่วมกิจกรรมงานบุญ "ตักบาตร 2 แผ่นดินและการแข่งขันเพื่อ
เชื่อมสัมพันธ์ไมตรี ไทย-กัมพูชา ประจำปี 2559" โดยมี พ.อ.ณัฐ
ศรีอินทร์ ผู้บังคับการกรมทหารราบที่ 16 ค่ายบดินทร์เดชา และผู้บัญชาการ
หน่วยเฉพาะกิจที่ 3 กองกำลังสุรนารี กองทัพภาคที่ 2 นายสมเกียรติ สีขาว
นายอำเภอภูสิงห์และพ.อ. เทิง เทีย รองผู้บัญชาการกองพลน้อยที่ 41
นายฮาวเงิน เวียเรียยุทธ นายอำเภออัลลองเวง ดร.กัลยาณี ธรรมจารีย์ ที่
ปรึกษาผู้ว่าราชการจังหวัดศรีสะเกษด้านการท่องเที่ยว และมีประชาชนชาว
ไทยและกัมพูชาเดินทางเข้าร่วมกิจกรรมในครั้งนี้อีกจำนวนกว่า 150 คน
ในการจัดงานครั้งนี้เจ้าหน้าที่ฝ่ายไทยและกัมพูชาได้นิมนต์พระ
สงฆ์จากวัดไทยและวัดกัมพูชาที่อยู่ในพื้นที่ตามแนวชายแดน มาร่วมรับ
บิณฑบาตรรวมจำนวน 88 รูป หลังเสร็จกิจกรรมในการทำบุญแล้ว เจ้า
หน้าที่ฝ่ายไทยและกัมพูชา ยังได้จัดกิจกรรมการแข่งขันกีฬาเพื่อเชื่อมความ
สัมพันธ์ ที่สนามกีฬาวิทยาลัยชุมชนอัลลองเวง อ.อัลลองเวง จ.อุดรเมียนเจย





ของชาติ

มิตรไทย-เขมร รับ AEC



โดยพ.อ.ถวัลย์ ศรีอินทร์ และพล.ต.ไม ปัญญา ผู้บัญชาการหน่วยเฉพาะกิจที่ 3 กัมพูชา นายสมเกียรติ สีขาว นายอำเภอภูสิงห์และนายฮาวเงิน เรียบเรียง นายอำเภออัลลองเวง เดินทางไปเข้าร่วมในพิธีเปิดการแข่งขันกีฬาเพื่อกระชับความสัมพันธ์ทั้งสองประเทศสำหรับประเภทกีฬาที่จัดการแข่งขันประกอบ วอลเลย์บอล เปตอง และฟุตบอล

ซึ่งการจัดงานครั้งนี้มีวัตถุประสงค์เพื่อถวายเป็นพระราชกุศลแด่ พระบาทสมเด็จพระเจ้าอยู่หัวฯ อีกทั้งเพื่อฉลองวันขึ้นปีใหม่ และ เป็นการจัดการกิจกรรมเปิดประตูเข้าสู่ประชาคมเศรษฐกิจอาเซียน เชิญชวนร่วมกันระหว่างทั้ง 2 ประเทศ อีกทั้งเพื่อความเป็นสิริมงคล และ จะช่วยทำให้เกิดสันติสุขตามแนวชายแดนไทย-กัมพูชา ด้านจังหวัดศรีสะเกษ เป็นการส่งเสริมสัมพันธภาพที่ดีต่อกันระหว่าง 2 ประเทศ ให้แน่นแฟ้นยิ่งขึ้นกว่าเดิม ซึ่งบรรยากาศของงานเป็นไปด้วยความชื่นมื่นเปี่ยมไปด้วยความสุขของคนทั้งสองประเทศที่ได้มาร่วมกิจกรรมในครั้งนี้

อบจ.ศรีสะเกษ ร่วมประชุมคณะกรรมการพัฒนาการท่องเที่ยว เพื่อรองรับการเข้าสู่ประชาคมอาเซียน

เมื่อวันที่ 4 มกราคม 2559 ที่ห้องประชุมชั้น 2 สำนักงานการท่องเที่ยวและกีฬาจังหวัดศรีสะเกษ นายวัฒนา พุฒิศาสตร์ รองผู้ว่าราชการจังหวัดศรีสะเกษ เป็นประธานในการประชุม "คณะกรรมการพัฒนาการท่องเที่ยวจังหวัดศรีสะเกษ ครั้งที่ 2/2559 โดยมีนายอนันต์ อุดมศิลป์ ผู้อำนวยการสำนักงานการท่องเที่ยวและกีฬาจังหวัดศรีสะเกษ พันเอกวีรเทพ การุณรอบดูล รองผู้บังคับกองกำลังรักษาความสงบจังหวัดศรีสะเกษ น.ส. ชไมพร มนูญนิล นักวิชาการพัฒนาการท่องเที่ยวองค์การบริหารส่วนจังหวัดศรีสะเกษ พร้อมด้วย หัวหน้าส่วนราชการหน่วยงานที่เกี่ยวข้อง และคณะกรรมการเข้าร่วมประชุม ทั้งนี้ เพื่อหารือเตรียมการดำเนินงานของคณะกรรมการพัฒนาการท่องเที่ยว อันจะเป็นการสร้างความสำเร็จให้เกิดการขับเคลื่อนแผนปฏิบัติการในเขตพัฒนาการท่องเที่ยวจังหวัดศรีสะเกษ ให้เป็นไปในทิศทางเดียวกัน เกิดการบูรณาการร่วมกัน และเชื่อมโยงกลุ่มจังหวัดในเขตพัฒนาการท่องเที่ยวจังหวัดศรีสะเกษ ซึ่งจะทำให้เกิดการพัฒนาศรษฐกิจด้านการท่องเที่ยว และการกระจายรายได้สู่ชุมชน โดยมีคณะกรรมการพัฒนาการท่องเที่ยวประจำเขตพัฒนาการท่องเที่ยวจังหวัดศรีสะเกษ

นายวัฒนา พุฒิศาสตร์ รองผู้ว่าราชการจังหวัดศรีสะเกษ กล่าวว่าการดำเนินงานพัฒนาการท่องเที่ยว โดยสำนักงานการท่องเที่ยวและกีฬาจังหวัดศรีสะเกษ ได้ดำเนินการจัดการประชุมคณะกรรมการพัฒนาการท่องเที่ยว จ.ศรีสะเกษ ครั้งที่ 1 เมื่อวันที่พฤหัสบดีที่ 15 ตุลาคม 2558 เวลา 13.30 น.ที่ห้องประชุมชั้น 2 สำนักงานการท่องเที่ยวและกีฬาจังหวัดศรีสะเกษ เพื่อทำหน้าที่กำหนดยุทธศาสตร์

อำนาจการพิจารณา สั่งการและให้คำปรึกษาหารือเรื่องต่างๆ พร้อมทั้งเตรียมยุทธศาสตร์แผนงาน โครงการที่จะดำเนินการในปี 2559-2560 เพื่อเป็นการพิจารณาและทบทวนแผนงานโครงการที่จะดำเนินการในปี 2559-2560 และเตรียมความพร้อมในการดำเนินงานต่อไป



ชไมพร มนูญนิล

รายงานพิเศษ

วีระ สุตสังข์

อบจ.ตั้งศูนย์

เตรียมรับมือภัยแล้ง



ลักษณะภูมิประเทศภาคตะวันออกเฉียงเหนือ มีลักษณะเหมือนกระทะ2ใบตั้งอยู่ ก้นกระทะ เรียกว่า แอ่ง นั่นคือ แอ่งโคราชและแอ่งสกลนคร จังหวัดศรีสะเกษ จัดอยู่ในบริเวณแอ่งโคราช หากแต่ตั้งอยู่บนขอบกระทะหรือขอบแอ่ง ฉะนั้น จึงจัดได้ว่า จังหวัดศรีสะเกษตั้งอยู่ในพื้นที่สูงของแอ่งโคราช พื้นที่แบ่งออกเป็น 2 ส่วนคือ 1.ที่ราบสูงศรีสะเกษ เป็นพื้นที่ด้านใต้ของแม่น้ำมูลไล่ขึ้นไปถึงเชิงเขาพนมดงรัก ลักษณะภูมิประเทศเป็นลอนคลื่น และร่องน้ำสลับกัน ประกอบด้วยอำเภอเมืองศรีสะเกษ, วังหิน, อุทุมพรพิสัย, บึงบูรพ์, โพธิ์ศรีสุวรรณ, เมืองจันทร์, ห้วยทับทัน, ปรางค์ภู, ขุขันธ์, ภูสิงห์, กันทรารมย์, น้ำเกลี้ยง, โนนคูณ, ศรีรัตนะ, เบลอจักษ์, กันทรลักษ์, พยุห้, ไพรบึง, ขุนหาญ 2.ที่ราบลุ่มราชันีไศล เป็นพื้นที่ด้านทิศเหนือของแม่น้ำมูลประกอบด้วยอำเภอราชันีไศล, ศีลาลาด, ยางชุมน้อยและบางส่วนของอำเภอกันทรารมย์

ความแห้งแล้งเป็นภัยธรรมชาติที่เกิดขึ้นตลอดมาจนเป็นปัญหา "ภัยแล้ง" ที่ส่งผลกระทบต่อตรงกับการเกษตรและแหล่งน้ำ ภัยแล้งจึงส่งผลกระทบต่อกิจกรรมทางการเกษตร เช่น พื้นดินขาดความชุ่มชื้น พืชขาดน้ำ พืชชะงักการเจริญเติบโต ผลผลิตที่ได้มีคุณภาพต่ำ รวมถึงปริมาณลดลง ส่วนใหญ่ภัยแล้งที่มีผลต่อการเกษตร มักเกิดในฤดูฝนที่มีฝนทิ้งช่วงเป็นเวลานาน ผลกระทบที่เกิดขึ้นรวมถึงผลกระทบต่อด้านเศรษฐกิจ สิ้นเปลืองและสูญเสียผลผลิตด้านเกษตรปศุสัตว์ ป่าไม้ การประมง เศรษฐกิจทั่วไป เช่น ราคาที่ดินลดลง โรงงานผลิตเสียหาย การว่างงาน สูญเสียอุตสาหกรรมการท่องเที่ยว พลังงาน อุตสาหกรรมขนส่ง, ด้านสิ่งแวดล้อม ส่งผลกระทบต่อสัตว์ต่าง ๆ ทำให้ขาดแคลนน้ำ เกิดโรคกับสัตว์ สูญเสียความหลากหลายพันธุ์ รวมถึงผลกระทบต่ออุทกวิทยา ทำให้ระดับและปริมาณน้ำลดลง พื้นที่ชุ่มน้ำลดลง ความเค็มของน้ำเปลี่ยนแปลง ระดับน้ำในดินเปลี่ยนแปลง คุณภาพน้ำเปลี่ยนแปลง เกิดการกัดเซาะของดิน ไฟป่าเพิ่มขึ้น ส่งผลกระทบต่อคุณภาพอากาศและสูญเสียทัศนียภาพ เป็นต้น ส่วนด้านสังคม เกิดผลกระทบในด้านสุขภาพอนามัย เกิดความขัดแย้งในการใช้น้ำและการจัดการคุณภาพชีวิตลดลง

ภัยแล้ง คือ ภัยที่เกิดจากการขาดแคลนน้ำในพื้นที่ใดพื้นที่หนึ่งเป็นเวลานาน จนก่อให้เกิดความแห้งแล้ง และส่งผลกระทบต่อชุมชน สาเหตุของการเกิดภัยแล้งเกิดจากธรรมชาติ ได้แก่ การเปลี่ยนแปลงอุณหภูมิโลก การเปลี่ยนแปลง

สภาพภูมิอากาศ การเปลี่ยนแปลงของระดับน้ำทะเล ภัยธรรมชาติ เช่น วัตภัย แผ่นดินไหว และเกิดจากการกระทำของมนุษย์ ได้แก่ การทำลายชั้นโอโซน ผลกระทบของภาวะเรือนกระจก การพัฒนาด้านอุตสาหกรรม การตัดไม้ทำลายป่า

จังหวัดศรีสะเกษ ประสบภัยแล้งมาทุกปี นับแต่จำความได้ จังหวัดศรีสะเกษ แม้จะมีป่าไม้เหลืออยู่มากกว่าร้อยละ 50 ป่าไม้ให้ได้แต่ความชุ่มชื้นเท่านั้น ด้วยเหตุนี้จึงเกิดประเพณีบุญบั้งไฟและแห่นางแมว อันแสดงว่าจังหวัดศรีสะเกษและภาคอีสานนี้ ประสบภัยแล้งมานับร้อยปีก็ว่าได้ ในฤดูฝน ฝนตกกระทัดรัดกระทัดรัด ต้องรอลมมรสุมนำฝนเข้ามาให้ฝนจึงตกชุกช่วงเดือนสิงหาคม-กันยายน ซึ่งเป็นช่วงที่ปริมาณน้ำมากที่สุด แต่เมื่อย่างเข้าสู่ฤดูหนาว, ฤดูร้อน นับแต่เดือนพฤศจิกายนจนถึงเดือนเมษายน จังหวัดศรีสะเกษต้องประสบภัยแล้งนานเกือบครึ่งปี เนื่องจากเป็นพื้นที่ขอบกระทะ น้ำระเหิดระเหยและลดลงอย่างรวดเร็ว แม่น้ำในอ่างเก็บน้ำและห้วย หนอง คลอง บึงตามธรรมชาติ ส่งผลต่อการบริโภคอุปโภคของคนและสัตว์ค่อนข้างรุนแรง พืชผักผลไม้ยืนต้นตายจำนวนมาก

อย่างไรก็ตาม องค์การบริหารส่วนจังหวัดศรีสะเกษซึ่งเป็นหน่วยงานหลักที่ดูแลเรื่องแหล่งน้ำ ปัญหาภัยแล้งที่จะมาถึงในไม่ช้านี้ โดยเมื่อวันที่ 20 พฤศจิกายน 2558 ที่ผ่านมา นายวิชาติ ไตรสรณกุล นายกองค้การบริหารส่วนจังหวัดศรีสะเกษ เป็นประธานปล่อยขบวนคาราวานเครื่องจักรกลออกปฏิบัติงาน ประจำปี 2559 ณ ศูนย์เครื่องจักรฝ่ายเครื่องจักรกล สำนักงานช่าง องค์การบริหารส่วนจังหวัด ทั้งนี้เพื่อออกไปปฏิบัติงานตามภารกิจหน้าที่และยุทธศาสตร์ด้านโครงสร้างพื้นฐาน เช่น การก่อสร้าง ปรับปรุง ซ่อมแซมถนน ขุดลอกพัฒนาแหล่งน้ำที่ตื้นเขินให้เก็บกักน้ำได้ตลอดทั้งปี ให้ความช่วยเหลือผู้ประสบภัยธรรมชาติ เช่น ภัยแล้ง อุทกภัย วัตภัยและอัคคีภัย เป็นต้น เพื่อแก้ไขความเดือดร้อนของประชาชน ในเขตพื้นที่ทั้ง 22 อำเภอของจังหวัดศรีสะเกษ

นายวิชาติ ไตรสรณกุล นายกองค้การบริหารส่วนจังหวัดศรีสะเกษ กล่าวว่า อบจ.ศรีสะเกษตั้งศูนย์แก้ปัญหาภัยแล้งทุกปี หากประชาชนหมู่บ้าน ตำบล อำเภอใด ประสบปัญหาเรื่องภัยแล้งจนเกิดความเดือดร้อน ขอให้ท่านแจ้งเข้ามาที่เบอร์โทร 0-4581-4676 สายตรง อบจ.ศรีสะเกษ เรามีรถนำบริการ มีเครื่องจักรช่วยเหลือประชาชน โดยการขุดลอกห้วย หนอง คลอง บึงเพื่อเก็บกักน้ำไว้ใช้

ประชาชนจังหวัดศรีสะเกษ ได้ยืนแบบนั้นแล้วก็คงอุ่นใจได้ในระดับหนึ่งแล้ว...



รู่กันการเมืองท้องถิ่น องพท.

ต่อจากฉบับที่แล้ว

ความรู้เบื้องต้นเกี่ยวกับอปท.

อย่างไรก็ตามได้มีการปรับปรุง พระราชบัญญัติองค์การบริหารส่วนจังหวัด พ.ศ. 2540 โดยกำหนดให้มีพื้นที่รับผิดชอบครอบคลุมพื้นที่รับผิดชอบของ อบต. ด้วย แต่ให้มีอำนาจหน้าที่ดำเนินการในกิจการที่ อบต. ดำเนินการไม่ได้หรือต้องประสานงานร่วมกันระหว่าง อบต. หลายแห่งเป็นต้น

ดังนั้นปัจจุบันประเทศไทยจึงมีรูปแบบการปกครองท้องถิ่น ทั้งหมด 5 รูปแบบ คือ

1. กรุงเทพมหานคร
2. เมืองพัทยา
3. เทศบาล (แยกเป็นเทศบาลนคร เมือง และตำบล)
4. องค์การบริหารส่วนจังหวัด (อบจ.)
5. องค์การบริหารส่วนตำบล (อบต.)

องค์การบริหารส่วนจังหวัด (อบจ.) คือองค์กรปกครองส่วนท้องถิ่นที่มีขนาดใหญ่ที่สุดของประเทศไทย มีจังหวัดละหนึ่งแห่ง ยกเว้นกรุงเทพมหานครซึ่งเป็นการปกครองส่วนท้องถิ่นรูปแบบพิเศษ องค์การบริหารส่วนจังหวัด มีเขตพื้นที่รับผิดชอบครอบคลุมทั้งจังหวัด จัดตั้งขึ้นเพื่อบริการสาธารณประโยชน์ในเขตจังหวัด ตลอดทั้งช่วยเหลือพัฒนาางานของเทศบาลและ อบต. รวมทั้งการประสานแผนพัฒนาท้องถิ่นเพื่อไม่ให้งานซ้ำซ้อน

การจัดรูปแบบขององค์การบริหารส่วนจังหวัด ซึ่งเป็นการปกครองส่วนท้องถิ่นรูปแบบหนึ่ง ที่ใช้อยู่ในปัจจุบัน ได้มีการปรับปรุงแก้ไขและวิวัฒนาการตามลำดับ โดยจัดให้มีสภาจังหวัดขึ้นเป็นครั้งแรกในปี พ.ศ. 2476 ตามความในพระราชบัญญัติจัดระเบียบเทศบาล พ.ศ.2476 ฐานะของสภาจังหวัดขณะ นั้น มีลักษณะเป็นองค์กรแทนประชาชน ทำหน้าที่ให้คำปรึกษาหารือแนะนำแก่คณะกรรมการจังหวัด ยังมีได้มีฐานะเป็นนิติบุคคลที่แยกต่างหากจากราชการบริหารส่วนภูมิภาคหรือเป็นหน่วยงานการปกครองส่วนท้องถิ่นตามกฎหมาย ต่อมาในปี พ.ศ.2481 ได้มีการตราพระราชบัญญัติสภาจังหวัดพ.ศ. 2481 ขึ้น โดยมีความประสงค์ที่จะ

แยกกฎหมายที่เกี่ยวกับสภาจังหวัดไว้โดยเฉพาะสำหรับสาระสำคัญของพระราช บัญญัติฯ นั้น ยังมีได้มีการเปลี่ยนแปลงฐานะและบทบาทของสภาจังหวัดไปจากเดิม กล่าวคือ สภาจังหวัดยังคงทำหน้าที่เป็นสภาที่ปรึกษาของคณะกรรมการจังหวัดเท่านั้น จนกระทั่งได้มีการประกาศใช้พระราช บัญญัติระเบียบบริหารราชการแผ่นดิน พ.ศ. 2495 ซึ่งกำหนดให้ผู้ว่าราชการจังหวัดเป็นหัวหน้าปกครองบังคับบัญชาข้าราชการและรับผิดชอบบริหารราชการส่วนจังหวัดของกระทรวงทบวงกรมโดยตรง แทนคณะกรรมการจังหวัดเดิมโดยผลแห่งพระราชบัญญัติฯ นี้ ทำให้สภาจังหวัดมีฐานะเป็นสภาที่ปรึกษาของผู้ว่าราชการจังหวัด

เนื่องจากบทบาทและการดำเนินงานของสภาจังหวัดในฐานะที่ปรึกษา ซึ่งคอยให้คำแนะนำและควบคุม ดูแลการปฏิบัติงานของจังหวัดไม่สู้จะได้ผลสมตามความมุ่งหมายเท่าใดนัก จึงทำให้เกิดแนวคิดที่จะปรับปรุงบทบาทของสภาจังหวัด ให้มีประสิทธิภาพโดยให้ประชาชนได้เข้ามามีส่วนในการปกครองตนเองยิ่งขึ้นในปี พ.ศ. 2498 อันมีผลให้เกิดองค์การบริหารส่วนจังหวัด ขึ้นตามกฎหมายโดยมีฐานะเป็นนิติบุคคลแยกจากจังหวัด ในฐานะที่เป็นราชการบริหารราชการส่วนภูมิภาค ต่อมาได้มีการประกาศคณะปฏิวัติฉบับที่ 218 ลงวันที่ 29 กันยายน 2515 ซึ่งเป็นกฎหมายแม่บทว่าด้วยการจัดระเบียบบริหารราชการแผ่นดิน กำหนดให้องค์การบริหารส่วนจังหวัดมีฐานะเป็นหน่วยการปกครองส่วนท้องถิ่นรูปแบบหนึ่ง

แหล่งอ้างอิง

1. สำนักที่ปรึกษา กรมอนามัย. โครงการตำรา : บทที่ 2 ความรู้เบื้องต้น เกี่ยวกับองค์กรปกครองส่วนท้องถิ่นไทย. <http://advisor.anamai.moph.go.th/main.php?filename=tambon03/14/10/2015>.
2. วิกิพีเดียพจนานุกรมเสรี. องค์การบริหารส่วนจังหวัด. <https://th.wikipedia.org/14/11/2015>.





บทความพิเศษ

วิทยา พันธุ์เพ็ญ เลขาธิการสมาพันธ์สมาคมครูแห่งประเทศไทย

วิเคราะห์ปัญหาการศึกษาไทย



การจัดการศึกษาของประเทศไทยมีวิวัฒนาการมาตั้งแต่สมัยโบราณเรื่อยมาจนถึงปัจจุบัน ด้วยความเชื่อที่ว่าการศึกษาช่วยกำหนดทิศทางของชาติ เพื่อพัฒนาคนไทยให้มีความพร้อมที่จะเป็นกำลังสำคัญสำหรับการพัฒนาประเทศให้เจริญก้าวหน้าและมั่นคง วิวัฒนาการในการจัดการศึกษาอันถือเป็นการปฏิรูปการศึกษาตามมาลำดับ

การจัดการศึกษาของไทยแต่ละยุคสมัยเป็นไปตามสภาพสังคม การเมือง การปกครองที่เปลี่ยนแปลงอยู่ขณะนั้น ในเวลาต่อมาได้มีบทบัญญัติด้านการศึกษาไว้ในรัฐธรรมนูญแห่งราชอาณาจักรไทยพุทธศักราช 2540 กำหนดให้มีพระราชบัญญัติการศึกษาแห่งชาติ พ.ศ. 2542 เป็นกฎหมายทางการศึกษาที่มีหลักการจัดการศึกษา สิทธิหน้าที่ โอกาสทางการศึกษา และให้มีองค์กรทางการศึกษาอีกหลายองค์กรรวมทั้งองค์กรวิชาชีพครู คือคุรุสภาและสทศ.

สภาพปัญหาทางการศึกษาในปัจจุบัน

จากสภาพของชุมชน และพลโลกที่เปลี่ยนแปลงไปตามวิวัฒนาการแห่งโลก การศึกษาย่อมต้องปรับเปลี่ยนเพื่อสอดรับสนองต่อความจำเป็นในการดำรงชีพของมนุษย์ที่ต้องคงไว้ซึ่งวิถีและวัฒนธรรมชนเผ่า ประเทศไทยจัดให้มีแผนการศึกษาชาติ หลักสูตรการเรียนการสอน และหลักสูตรการผลิตครู เพื่อให้ครูมาจัดประสบการณ์ให้ผู้เรียนบรรลุผลตามทิศทางความคาดหวังของชาติ แต่ถน.เวลานี้ ผลการจัดการศึกษาทุกระดับของไทยไม่สามารถขับเคลื่อนให้ผู้จบการศึกษาประสบความสำเร็จในชีวิตได้ คุณภาพการศึกษาต่ำ ไม่สามารถประกอบอาชีพได้ ไม่สามารถแข่งขันในตลาดแรงงานระดับสากลได้ คนไทยตกงานเปลือกว่าสี่แสนคน

สมาพันธ์สมาคมครูแห่งประเทศไทย (ส.ค.ท.) ได้ร่วมกับภาคีครู 4 ภูมิภาควิเคราะห์ปัญหาการศึกษาไทยเพื่อปฏิรูปการศึกษาชาติ สะท้อนประเด็นปัญหาหลักใน 5 ด้าน ดังนี้

ด้านครู

1. ปัญหาการผลิตบัณฑิตครู
2. ปัญหาครูไม่ครบและไม่ได้สอนตรงตามความสามารถ
3. ปัญหาความเหลื่อมล้ำและไม่เป็นธรรมในความเจริญก้าวหน้าของครูที่แตกต่างกัน
4. ปัญหาผู้บริหารและศึกษานิเทศก์จำนวนมากไม่มีความสามารถและขาดจิตวิญญาณความเป็นครู
5. ปัญหาครูขาดขวัญกำลังใจและวิตกกังวลในการดำรงชีพ
6. ปัญหาครูและบุคลากรทางการศึกษาที่ขาดความรับผิดชอบต่อวิชาชีพ
7. ปัญหาข้าราชการครูและบุคลากรทางการศึกษาผู้มีภาระหนี้สินล้นพ้นตัว
8. ปัญหาชั้นวรรณะและความมั่นคงของผู้ประกอบวิชาชีพครู
9. ปัญหาผู้ปฏิบัติงานสนับสนุนการสอนในโรงเรียนไม่ได้เรียนวิชาชีพครูและไม่เป็นแบบอย่างผู้เรียน

ด้านนักเรียน

1. ปัญหาเด็กเรียนจบการศึกษาทำงานไม่เป็น
2. ปัญหาโอกาสและความเป็นธรรมทางการศึกษาของเด็ก

ด้านโรงเรียน สถานศึกษาและมหาวิทยาลัย

1. ปัญหาโรงเรียนอ่อนแอขาดศักยภาพในการบริหารจัดการ
2. ปัญหาด้านหน้าที่ความรับผิดชอบของหน่วยงานจัดการศึกษาที่แตกต่างกันไม่สามารถประสานสัมพันธ์กันได้
3. ปัญหาความสัมพันธ์ระหว่างโรงเรียนกับชุมชน

ด้านโครงสร้าง

1. ปัญหาผู้นำและผู้มีอำนาจทางการศึกษา
2. ปัญหาการขาดสำนึกและจิตวิญญาณครูของผู้ทำหน้าที่ในองค์กรคณะบุคคล
3. ปัญหาการทุจริตและไม่โปร่งใสในองค์กรคณะบุคคลทางการศึกษา
4. ปัญหาการรวบอำนาจทางการบริหาร ปัญหาด้านหลักสูตร เนื้อหาหลักสูตรไม่ครอบคลุมและสอดคล้องกับสภาพปัญหาด้านการเมือง เศรษฐกิจ และสังคม ไม่ตอบสนองกับบุคคล ไม่ได้ผลิตคนเพื่อตอบสนองความต้องการของชุมชน และประเทศชาติ

จากสภาพปัญหาที่กล่าวมาสมาพันธ์สมาคมครูแห่งประเทศไทย (ส.ค.ท.) จึงได้ศึกษาหาแนวทางพัฒนาการศึกษาเพื่ออนาคตเพื่อปรับแก้ปัญหาการจัดการศึกษาที่เป็นอยู่ คือ

ด้านครู จำเป็นที่จะต้องมีการผลิตครูอย่างมีจิตวิญญาณจากสถาบันการผลิตครูเป็นการเฉพาะจากคณาจารย์ผู้มีจิตวิญญาณครู ให้ครูเป็นครูมืออาชีพ ผู้ปกครองได้ครูดีสอนลูกหลาน

ด้านนักเรียน ต้องได้เรียนรู้จากครูดี มีสัมมาชีพและภาษาเพื่อการสื่อสารที่สามารถก้าวร่วมสู่สากลได้ ด้านโรงเรียน สถานศึกษาและมหาวิทยาลัยท้องถิ่น ต้องได้รับการกระจายอำนาจการบริหารทั้งด้านการบริหารงานวิชาการ การบริหารงานบุคคล การบริหารงานการเงินและการพัสดุโรงเรียน สถานศึกษาและมหาวิทยาลัยท้องถิ่นต้องเป็นของชุมชน โดยชุมชนและเพื่อชุมชน มีความสัมพันธ์อย่างใกล้ชิดกับชุมชน

ด้านโครงสร้าง การบริหารต้องไม่รวบอำนาจไว้ที่ส่วนกลางหน่วยงานเหนือโรงเรียน สถานศึกษาและมหาวิทยาลัยท้องถิ่น ควรเลิกใช้คนน้อย ใช้งบประมาณน้อย ให้มีครูและงบประมาณในระดับโรงเรียน สถานศึกษาและมหาวิทยาลัยท้องถิ่นมากขึ้น ผู้บังคับบัญชาหรือผู้มีอำนาจทางการศึกษาต้องเป็นผู้มีความรู้และประสบการณ์เรื่องการศึกษา มีจิตวิญญาณครู ให้มีและบังคับใช้กฎหมายให้เป็นไปตามหลักธรรมาภิบาลปราศจากการทุจริตในการเลือกสรรหาการปฏิบัติหน้าที่ขององค์กรคณะบุคคล

ด้านหลักสูตร ต้องตอบสนองกับบุคคล เป็นหลักสูตรสัมมาชีพที่สนองต่อเศรษฐกิจ สังคม การเมืองและการปกครอง ให้สามารถดำรงตนสร้างสรรค์ครอบครัว ชุมชน สังคมชาติและสังคมโลกได้ กล่าวคือสร้างคนให้มีวุฒิภาวะทางการเมืองทำให้เศรษฐกิจมีศักยภาพมีพลังและสังคมมีคุณธรรมที่อบอุ่น

เสียงชาวบ้าน

จับคือประชาชน

การผลิตข้าวในฤดูกาลนี้ของชาวนาเรียกได้ว่าหนักหนาสาหัส เพราะมีปัญหาสารพัดสารเพ ใหนจะเรื่องต้นทุนการผลิตที่ชาวนาอย่างเราต้องแบกรับภาระค่าจ้างรถไถนา ค่าปุ๋ยเคมี ยาปราบศัตรูพืช ค่าจ้างหว่านข้าว ค่าจ้างหว่านปุ๋ย ค่าจ้างรถเกี่ยว ค่าขนส่งไปโรงสี ฯลฯ

“ชาวนาคือกระดูกสันหลังของชาติ” คำพูดที่ดูเสมือนยกย่องชาวนาว่าเป็นคนสำคัญ แต่แท้จริงแล้วชาวนากลับไม่ได้รับการเหลียวแลเท่าที่ควร

ปีนี้รัฐไม่มีมาตรการใดๆ มาช่วยพยุงราคา หรือสนับสนุนชาวนาเลย มีหน้าซ้ำยังประสบปัญหาภาวะความเปลี่ยนแปลงของสภาพภูมิอากาศฝนทิ้งช่วง ผลผลิตในปีนี้น้อยกว่าฤดูกาลผลิตครั้งก่อนแล้วยังมาเจอกับราคาข้าวที่ตกต่ำ และการเอาไรต์เอาเปรียบของพ่อค้าคนกลางและบรรดาเจ้าแก๊งโรงสีอีกด้วย

“ข้าวของคุณไม่ได้มาตรฐาน จะขายหรือไม่ขาย ถ้าขายจะได้ราคาต่ำนะ” คือข้ออ้างในการกดราคาข้าว เมื่อชาวนาขนข้าวมาเต็มคันรถก็ยากนักที่จะนำข้าวกลับไปบ้าน เหมือนกับสุภาษิตที่ว่า “ผีถึงป่าช้าต้องเผา” เพราะหากขนกลับบ้านก็จะมีต้นทุนอื่นที่งอกเงยขึ้นมาอย่างเลี่ยงไม่ได้

ข้าวปนและข้าวขึ้น เป็นข้อหาที่โรงสียึดเหนี่ยวให้ชาวนากลายเป็นจำเลยโดยจำยอม ด้วยข้ออ้างว่าข้าวไม่ผ่านมาตรฐานตามเปอร์เซ็นต์/กรัมที่กำหนด บ้างก็อ้างว่ามีข้าวเหนียวปนมาด้วยจากเล็กน้อยถึงมาก

แต่ก็ใช่ว่าทางโรงสีจะหักห้ามน้ำใจชาวนาที่สู้สุดสำหรับขนข้าวขนนำมาต่อแถวหน้าโกดังตั้งแต่ไก่โห่ เพราะโรงสีได้เสนอมาตรการแก่ชาวนาที่นำข้าวปนและขึ้นมาขายว่า “จะต้องโดนหักน้ำหนักข้าว 250 ก.ก./ตัน” มาตรการแรกก็ทำเอาชาวนาหลายรายกลืนเลือดแทนน้ำลายเลยทีเดียว หากลองนึกเล่นๆ ว่า ถ้านายเอมีข้าว 10 ตัน ต้องเสียข้าว 2,500 ก.ก. หรือ 2.5 ตันเลยหรือ..? แทบไม่ยากนักภาพที่ชาวนาเสียน้ำหนักข้าวให้โรงสีเลย เพราะคงไม่ต่างอะไรจากการทำนาบนหลังคนดีๆ นี่เอง

“ถ้าข้าวปนและจะรับซื้อก็โลกรัมละ 8-9 บาท” คือมาตรการที่สองของการรับซื้อข้าว ทั้งที่มาตรฐานในการรับซื้อข้าวของปีนี้คือ กิโลกรัมละ 10-11 บาท ดังนั้นชาวนาจึงต้องจำยอมต่อมาตรการที่โรงสีกำหนดให้อย่างเลี่ยงไม่ได้ แม้ข้าวของตัวเองจะอยู่ในกลุ่มใดก็ตาม

เมื่อโรงสีกำหนดมาตรการทั้ง 2 แบบไว้แล้ว ชาวนาจึงนิยมเลือกในแนวทางในการขายข้าวขึ้น โดยขายได้ราคากิโลกรัมละ 8-9 บาท บางรายหนักหนอยก็เจอทั้งหักน้ำหนักข้าวและกดราคา



หยุดซ้ำเติมชาวนา

หยุดทำนาบนหลังคน..

“ข้าวของคุณไม่ได้มาตรฐาน จะขายหรือไม่ขาย ถ้าขายจะได้ราคาต่ำนะ” คำกล่าวต้อนรับชาวนา
เมื่อนำข้าวมาเต็มคันรถก็ยากนักที่จะนำ
ข้าวกลับบ้านเพราะผีถึงป่าช้าต้องเผา

ประเด็นที่น่าชวนคิดคือ ข้าวทุกคุณภาพที่โรงสีรับซื้อไปไม่เคยมีโรงสีแห่งใดแบ่งแยกข้าว คัดเกรด และจำแนกชนิดไว้เลย เพราะข้าวทุกคุณภาพนั้นเทรวมไว้ในกองเดียวกัน หรือโรงสีมีเทคโนโลยีระดับสูงในการจัดการปัญหาข้าวปนและขึ้นอยู่แล้ว

เมื่อชาวนาเสี่ยงมาตรการกดราคาและหักน้ำหนักข้าวไม่ได้ ก็อยากจะขออนุญาตรบกวนรัฐบาลช่วยมาดูแลในเรื่องนี้บ้าง หากแทรกแซง เรื่องกลไกราคาไม่ได้ ก็ช่วยกำหนดมาตรฐานราคาข้าวด้วยเถิดเจ้านาย



สัมภาษณ์พิเศษ

วีร: สุตสังข์



อภิศักดิ์ แซ่จิ่ง

รองนายกอบจ. ศรีสะเกษ

ใช้ความพร้อม อบจ. ต่อเรื่องการจัดการศึกษา

พัฒนาการของการโอนย้ายโรงเรียนมาสังกัด อบจ.ช่วงแรกๆเป็นอย่างไรบ้าง..?

ตอนแรกๆโอนมาแค่ 3 โรงเรียน ช่วงแรกๆก็ยังไม่มีความพร้อมของโรงเรียนให้สำนักปลัดดูแลซึ่งก็ถือว่ายังไม่ได้อะไรเต็มที่ ต่อมาท่านนายกก็ให้ผมมาดู แต่ว่ายังไม่ได้อะไรเรื่องการศึกษามากนัก เพราะแต่ก่อนผมดูแลในส่วนของกองช่างเป็นหลัก เมื่อดูหลายอย่างพร้อมกันก็ติดขัดปัญหาว่าเราไม่สามารถส่งการโดยตรงได้ ก็เลยเรียนท่านนายกว่าถ้าจะให้ดูเรื่องการศึกษา ขอดูในส่วนของการศึกษาโดยตรงเลยได้ไหม ท่านนายกก็เลยให้มาดูตรงนั้นจนถึงปัจจุบัน

หนักใจใหม่ที่ได้รับมอบหมายให้มาดูเรื่องการศึกษา..?

ถามว่าหนักใจใหม่ ก็คงไม่เท่าไรเพราะเราอยู่ในส่วนผู้บริหาร คงไม่จำเป็นต้องไปรู้ในส่วนของการศึกษาเท่าไร เพียงแต่เราดูว่าหลักการบริหารเป็นอย่างไร มันใจว่าทำได้ก็เลยขอขึ้นอาสาสมัครกองการศึกษา สิ่งที่ต้องเข้าใจมันก็คือ ผู้บริหารสถานศึกษาในสังกัดที่ถ่ายโอนมาก็พร้อมที่จะช่วยเรา เราก็เลยไม่หวั่นที่จะต้องมาดูแลในส่วนของการศึกษาทั้ง 39 แห่งนี้

ท่านบริหารจัดการอย่างไรเมื่อบอกว่าไม่เคยมีประสบการณ์ด้านนี้มาก่อน..?

ในส่วนของการจัดการศึกษา ต้องเรียนว่าผมเองไม่ได้ถนัดในด้านการศึกษา แต่อาศัยว่าเราเคยเป็นนร.มาก่อน ผู้ปกครองเราก็เป็นมาแล้ว กรรมการสถานศึกษาเราก็เคยเป็น ก็เลยมาคิดว่าตอนเป็นนร.เราต้องการอะไร เป็นผู้ปกครองอยากให้เราสอนลูกหลานเราอย่างไร ตอนเป็นกรรมการสถานศึกษาเราต้องการให้ร.เป็นอย่างไร นอกจากนี้เรายังเคยเป็นผู้ใหญ่บ้าน กำนันมาก่อนเราก็จะมองสถานศึกษาอีกลักษณะหนึ่ง ที่นี้พอเรามาขึ้นอยู่จุดนี้ก็เลยเอาความคิดเหล่านั้นมาปรับใช้ คือจะทำอย่างไรเพื่อจะไปให้ถึงจุดหมายในช่วงถ่ายโอนมาใหม่ๆ มีปัญหาอุปสรรคอะไรบ้าง..?

มันค่อนข้างที่จะมีปัญหาในหนึ่งในช่วงที่เราถ่ายโอนเพราะว่ามันเป็นเรื่องใหม่ที่เราถ่ายโอนมาสังกัด อบจ.ปัญหาอย่างหนึ่งคือห้องกินเองแต่ส่วนกลางเขาไม่มีหน่วยงานที่จะมาดูแลด้านการศึกษาโดยเฉพาะเหมือนกับกระทรวงศึกษาธิการ แต่ถ้าเป็นต่างประเทศห้องกินเขามีพร้อมที่จะจัดการด้านการศึกษา กระทรวงศึกษาธิการมีหน้าที่เพียงกำหนดและกำกับดูแลในส่วนของหลักสูตรการศึกษา แต่ของเราไม่ใช่อย่างนั้น เขาแยกส่วนกันเลย กระทรวงศึกษาธิการก็ไม่ได้มาช่วยเรา ปล่อยให้ตามยถากรรมเหมือนกับที่เราเป็นลูกเมียของ

ปัญหาของเราอีกอย่างคือตัวบุคคลากร ช่วงที่มีการถ่ายโอนใหม่บุคคลากรให้สมัครใจมา แล้ว สพฐ.ก็มาบอกว่าใครจะอยู่ก็ได้ ใครจะไปก็ได้ ที่นี้พอโอนมาอยู่ อบจ.แล้วก็สมัครใจ พวกนี้ย้ายไปหมด บางร.ร.เหลือครูแค่ 2-3 คน ก็จำเป็นต้องหาครูคนใหม่มา ที่นี้พอครูคนใหม่มาก็ต้องเข้าใจบริบทว่า น้องเองซึ่งเพิ่งเข้ามาเป็นครู อาจจะเก่งวิชาการแต่ประสบการณ์ค่อนข้างจะน้อย ทำให้ในช่วงระยะการขับเคลื่อนอะไรต่างๆค่อนข้างที่จะลำบากอีกอย่างตอนที่เราเปิดสอบครูผู้ช่วยเข้ามาซึ่งส่วนใหญ่ครูที่สมัครมาเป็นครูที่อยู่ต่างจังหวัดพอครบ 2 ปีแล้วก็ย้ายออกไป ทำให้เราเกิดการหมุนเวียนเปลี่ยนผ่านในส่วนของเราค่อนข้างบ่อยจึงขาดความต่อเนื่องผลการศึกษาก็ไม่ค่อยน่าพอใจเท่าไรแล้วแก้ปัญหาในเรื่องนี้ได้อย่างไรบ้าง..?

คือถ้าเราจะหวังพึ่งในส่วนของการที่ช่วยเราที่จะมาร่วมกับเราคงยาก ก็เลยหาพันธมิตรที่จะมาช่วยในส่วนของการบริหารการศึกษาไม่ว่าจะเป็นสถาบันอุดมศึกษาก็ดี ไม่ว่าจะเป็นในส่วนของคุณครูนอกที่เขามีความเชี่ยวชาญมาช่วยเป็นพี่เลี้ยง มาช่วยเป็นวิทยากรเสริมองค์ความรู้ให้กับเรา หลายท่านก็ตั้งคำถามกับผมว่า ท่านรองเราลงทุนฝึกอบรมครูเหล่านั้นแล้ว เชื่ออย่างไรว่าครูเหล่านั้นจะอยู่กับเรา ฝึกแล้วเขาก็จะไปมันไม่สิ้นเปลืองงบประมาณโดยสูญเปล่าหรือ

“ผมก็มาคิดว่ามันก็จริงอย่างที่เขาพูด แต่ถ้าเราไม่เอาไปฝึกหัดเด็กผมไม่ขาดโอกาสหรือ อย่างน้อยที่สุดเราฝึกครูเหล่านั้นแล้ว ถึงเขาย้ายไปเขาก็ยังเป็นครู เขาก็ไปสร้างเด็กที่อื่นได้ เราไม่สูญงบประมาณเปล่าหรืออย่างน้อยคนศรีสะเกษไม่ได้ คนในประเทศไทยก็ต้องยุติ ก็เลยลงทุนไปในส่วนนี้”

เท่าที่ประเมินคุณภาพของนร.ในสังกัดอบจ.ถือว่าอยู่ในเกณฑ์ที่น่าพอใจหรือไม่..?

ต้องเข้าใจบริบทว่าร.ในสังกัดอบจ. 70-80 % เป็นระดับตำบลไม่ใช่ร.ร.ยอดเยี่ยม ที่นี้เด็กที่ครอบครัวเขามีความพร้อมเขาจะให้ลูกไปเรียนร.ร.ยอดเยี่ยม แต่เด็กที่ขาดโอกาสเขาไปไม่ได้ ก็ต้องมาเรียนกับเรา ซึ่งเด็กพวกนี้บางทีเราจะคาดหวังอะไรกับเขามากก็ไม่ได้ แต่เหนือสิ่งอื่นใดเราต้องมองว่าเด็กพวกนี้เขาจบออกไปแล้วเป็นอย่างไร เขาอยู่ในสังคมเขาเป็นคนดีไหม เป้าหมายในชีวิตเขาเป็นอย่างไร ไม่ใช่เด็กพวกนี้ออกไปแล้วไม่ช่วยเหลือสังคม ขาดคุณภาพก็เหมือนมาเรียนกับเราแล้วเปล่าประโยชน์ แต่ตลอด 6-7 ปีที่ผ่านมาเด็กที่ผ่านการฝึกฝนจากร.ร.ของเราทุกคนเป็นที่น่าพึงพอใจอย่างมาก เพราะเราไม่ได้เน้นว่าต้องเก่งวิชาการ เราไม่หวังว่าจะไปคณะสอบติดทันตแพทย์ แต่คุณจบออกไปแล้วช่วยเหลือตนเองได้ อยู่ในสังคมและเป็นคนดีของสังคม

โรงเรียนไหนที่สามารถเป็นต้นแบบได้..?

ทั้ง 39 โรงเรียนมีความพร้อมมีความโดดเด่นที่แตกต่างกัน เราไม่สามารถที่จะไปเทียบเคียงได้ว่าใครเด่นใครด้อย เพราะแต่ละโรงเรียนมีความโดดเด่นแตกต่างกัน ขึ้นกับผู้บริหารของแต่ละโรงเรียนว่าต้องการเน้นจุดด้านไหน ถ้าจะให้ศึกษาดูงานจะนำเสนอโรงเรียนไหน..?

ต้องถามว่าจะดูงานเรื่องอะไร ถ้าเป็นก็พิจารณาวิชาการต้องไปที่ขุนหาญวิทยาสรรค์ เขามีความพร้อมในเรื่องนี้ อย่างในด้านกีฬาเขาก็ปั้นเด็กจนติดทีมชาติ และทีมตะกร้อก็ได้เหรียญทองกีฬาระดับชาตินโยบายในการบริหารการจัดการศึกษานั้นเรื่องอะไรเป็นหลัก..?

นโยบายของอบจ.ศรีสะเกษก็คือเราจะทำอย่างไรให้ลูกๆนักเรียนของเรามีความพึงพอใจ มีความภาคภูมิใจในสถานศึกษาของเขา และชุมชนให้มีความร่วมมือสนับสนุนกิจกรรมต่างๆ ให้เขาคิดว่าโรงเรียนแห่งนี้ไม่ได้สังกัดอบจ.แต่เป็นร.ร.ของชุมชน ทุกคนมีส่วนร่วม ผู้บริหารสามารถตรวจสอบได้โดยชุมชน ถ้าชุมชนไม่พอใจหรือผู้บริหารเข้ากับชุมชนไม่ได้เขาก็อยู่ไม่ได้

“อย่าลืมนะว่า อบจ.ศรีสะเกษเป็นองค์การบริหารส่วนท้องถิ่น ร.ร.แห่งนี้ได้งบประมาณทั้งหมดจากภาษีของพวกท่านทุกคน เราจะสร้างร.ร.ให้เป็นร.ร.ของท้องถิ่นโดยตรง”

หากประเมินจากศักยภาพของ อบจ.แล้วคิดว่าจำนวนโรงเรียนในสังกัด 39 โรงเรียนนี้พอดีแล้วหรือว่าสามารถรับเพิ่มอีกได้..?

ตอนนี้ขอแค่ 39 โรงเรียนก่อน เพราะว่าการบริหารจัดการของเราค่อนข้างจะอยู่ตัวแล้ว ถามว่าถ้ามากกว่านี้รับได้ไหม ตอบว่ารับได้ แต่ถ้าคุณจะมาต้องถามก่อนว่าคุณจะมาอยู่กับเรานี้เพื่ออะไร ถ้าสักคุณมาเพื่อจะมาเองบเอาเงิน พอมาแล้วไม่ได้ก็จะมาโยกย้ายทำไมไม่ได้โบนัส ไม่ได้พิเศษ ถ้าคุณคิดว่าจะมาเพื่อจะได้เงินคุณอย่ามาเลย คุณอยู่เขตการศึกษาของคุณตามเดิมดีกว่า

อย่ามาเพื่อเงิน แต่ถ้ามาเพื่อจะให้เด็กเป็นนักเรียนของร.ร.ท้องถิ่นและพร้อมที่จะเดินหน้าไปด้วยกันมาเลย คือไม่ต้องเรียกร้องอะไร หากมาโดยไม่มีเงื่อนไขก็มาได้เลย เรายินดีต้อนรับ แต่มาด้วยเงื่อนไขบางอย่างนั้นอย่ามาเลย อยู่ที่เดิมคุณนั่นแหละดีแล้ว...



แผนพัฒนา อบจ. Development plan

โดย - ฝ่ายส่งเสริมการท่องเที่ยวและนันทนาการ



นายอดิศักดิ์ ทองจันทร์แก้ว รองปลัดอบจ.ศรีสะเกษ

อบจ.เร่งพัฒนาแหล่งท่องเที่ยวของสะง่า

เชื่อมโยงเส้นทางอารยธรรมขอมโบราณ



เกาะติดแผนพัฒนา อบจ.ฉบับนี้เราจะพาไปเที่ยว น้ำตกแกวชายแดน...แล้วมันเกี่ยวกันอย่างไร.? คำตอบคือก็ในเมื่อ เรื่องเด่นฉบับนี้ ว่าด้วยเรื่องเมืองใหม่ช่องสะง่า คอลัมน์นี้ก็เลยถือ โอกาสติดสอยห้อยตามขึ้นไปเที่ยวเมืองใหม่ช่องสะง่าด้วยจึงได้รู้ว่า ยุทธศาสตร์การพัฒนาเมืองใหม่ช่องสะง่าภายใต้การบริหารจัดการ โดย อบจ.ศรีสะเกษ อย่างเต็มรูปแบบนั้นได้พูดถึงแนวนโยบายด้าน การพัฒนาแหล่งท่องเที่ยวตามแนวชายแดนด้วยโดยเมื่อเร็วๆนี้ ฝ่าย ส่งเสริมการท่องเที่ยวและนันทนาการ อบจ.ศรีสะเกษ นำโดยนาย อดิศักดิ์ ทองจันทร์แก้ว รองปลัดอบจ.ศรีสะเกษ และนางวรินทร์

ภูเขาส่งขึ้นจากการออกสำรวจเบื้องต้นพบว่ามีจำนวนชั้น ของน้ำตกประมาณ 10 - 12 ชั้น ตัวน้ำตกตั้งอยู่บริเวณ ช่องเขาของเขาคงมดรัก ตัวน้ำตกมีความอุดมสมบูรณ์ มีน้ำไหลระหว่าง เดือนมิถุนายน ถึง เดือนธันวาคม ด้าน บนของน้ำตกเป็นตาน้ำ โดยน้ำไหลลดหลั่นลงมาตามชั้น หิน ไหลผ่านป่าแล้วลงสู่อ่างเก็บน้ำห้วยสำราญ บริเวณ น้ำตก มีแอ่งน้ำและลานหินขนาดใหญ่ น้ำเย็นใสสะอาด นักท่องเที่ยวนิยมลงเล่นน้ำบริเวณนี้ ได้ทั้งน้ำเป็นหลุมหิน โขดหิน ซอกหิน จึงทำให้บริเวณนี้มีปลาชุกชุม บริเวณ โดยรอบแวดล้อมด้วยพืชพันธุ์หายากแปลกตา มีความ สวยงาม เหมาะแก่การพักผ่อนของนักท่องเที่ยว

พานนล หัวหน้าฝ่ายส่งเสริมการท่องเที่ยวและนันทนาการ ได้ร่วมกับ จนท.ฝ่ายปกครองอำเภอภูสิงห์, เข ทหารหน่วยเฉพาะกิจที่ 3, ทหารพราน ร้อย ทพ.2304, จนท.หน่วยป้องกันรักษาป่าที่ ศก.4 (เขาบรทัด-ห้วย ตึกขุ) และ จนท.ฝ่ายส่งเสริมการท่องเที่ยวและนันทนาการอบจ.ศรีสะเกษ ได้จัดตั้งทีมร่วมกันสำรวจเส้นทาง ไปน้ำตกไทรมองฮองปะอ่าว บริเวณป่าทิศตะวันตกเฉียงเหนือเมืองใหม่ช่องสะง่า เพื่อที่จะพัฒนาและผลักดัน ให้เป็นแหล่งท่องเที่ยวอีกแห่งหนึ่งในพื้นที่ชายแดนแถบนี้ เพื่อรองรับนักท่องเที่ยวตามแนวคิดโครงการส่งเสริม การท่องเที่ยว "ตามรอยเส้นทางอารยธรรมขอมโบราณ" โดยระยะทางจากจุดผ่านแดนถาวรช่องสะง่า ไปยัง ปราสาทนครวัด-นครธม จ.เสียมราฐ ประเทศกัมพูชามีระยะทางเพียง 135 กม.เท่านั้น

ทั้งนี้ น้ำตกไทรมองฮองปะอ่าวยังเป็นสถานที่ปิด ยังไม่ได้เปิดให้นักท่องเที่ยวทั่วไปเข้าชมได้ สาเหตุมาจาก สถานที่ตั้งของน้ำตกอยู่ติดกับชายแดนประเทศกัมพูชา อีกทั้งเส้นทางในการเดินทางไปถึงตัวน้ำตกยังมีป่าไม้หนา ทิบ อาจทำให้ผู้ที่ไม่เคยมาหรือไม่ชำนาญเส้นทางอาจเดิน หลงป่าข้ามเขตชายแดนไปได้ อนาคตอันใกล้นี้ น้ำตกแห่ง นี้จะถูกพัฒนาให้เป็นแหล่งท่องเที่ยวที่สำคัญอีกแห่งใน พื้นที่นี้ต่อไป

นายอดิศักดิ์ ทองจันทร์แก้ว รองปลัดอบจ.ศรีสะเกษ เปิดเผยว่า อบจ. ได้รับการถ่ายโอนเมืองใหม่ ช่องสะง่าจากทางจังหวัดมาตั้งแต่ปลายปี 2557 หลังจากนั้นก็มาบูรณะซ่อมแซมอาคารสถานที่และระบบ สาธารณูปโภคทั้งหมดใหม่ พอมาปี 2558 ก็มาจัดการเรื่องระบบระเบียบของผู้ค้าขายให้ย้ายจากตลาดชั่วคราว มาอยู่ที่ตลาดเมืองใหม่ และในปีหน้า 2559 เราก็วางแผนว่าจะมีการตั้งคณะกรรมการส่งเสริมการค้าการลงทุน และการท่องเที่ยว ซึ่งจะเป็นคณะที่สาม โดยเราได้ประชุมร่วมกับหอการค้าและหน่วยงานที่เกี่ยวข้องได้ข้อ สรุปรว่าช่องสะง่าเป็นทางผ่านที่จะไปนครวัด นครธมที่ใกล้ที่สุด



"พอตรงนี้ก็มีความคิดว่าทำอย่างไร นักท่องเที่ยวที่ไปเที่ยวนครวัด นครธมวันละ 20,000-30,000 คนที่อยู่ตรงนั้นจะเข้ามาบ้านเราซัก 1,000 คน แต่มันติดขัดตรงที่ว่าเข้ามาแล้วจะให้เขาไปทำอะไร"

นายอดิศักดิ์ กล่าวต่อว่า มองจากฝั่งนั้นก่อน ฝรั่งเศสจากเที่ยวนครวัดนครธมเสร็จข้ามมาอนฝั่ง เรา เข้าก็พาเขาไปตามชายแดน พาไปเที่ยวสถานที่ที่เราอยู่ในพื้นที่ใกล้ๆเช่นเขาคันธัง ภูสิงห์ ก็จะมีอ่างเก็บ น้ำห้วยศาลา หักหิมสยามอะไรก็ว่าไป ในส่วนของคนไทยที่ขณะนี้ไปเล่นพนันทั้งบ่อนคาลิโน ทั้งเล่นพนัน บั้งไฟ คำมิดไม่อยากจะกลับ หรือแม้แต่คนที่จะไปเที่ยวนครวัดนครธม ก็อาจจะตรงมาพักที่ช่องสะง่าก่อน เข้า ค่อยทำเอกสารเดินทางออกไปแต่เช้า เย็นก็สามารถกลับเข้าไทยได้

แต่ตอนนี้ที่พักส่วนใหญ่มันอยู่แถวเขาคันธังและตามไหล่ทางถนนเส้น 24 ซึ่งมันไม่ใหญ่และระยะทางก็ ถือว่ายังไม่ไกลอยู่ แทนที่จะไปนอนเมืองใหม่เลย พอไปนอนตรงนั้น กลางคืนจากที่บอกว่าขายไม่ได้ ถ้าเราทำ เป็นถนนคนเดินทะเล อะไรมันจะเกิดขึ้น คนท้องถิ่นที่อยู่ภูสิงห์และในเขตพื้นที่ใกล้เคียงคุณก็เอาสินค้าที่คุณ มาออกมายขาย เข้าคุณก็เก็บ เป็นถนนคนเดินได้เลย

สรุปว่าถ้าเราต้องการให้เมืองใหม่ช่องสะง่ามันบูม เราก็คต้องสร้างเส้นทางท่องเที่ยวเพื่อดึงดูดให้คนเข้ามา ที่สำคัญวิวทิวทัศน์ตรงนั้นมันสวยมากเราสามารถที่จะขาย ตรงนี้ได้เลย น้ำตกเราก็มีเป็นน้ำตกนี้มีต้นสะง่าที่คนส่วนใหญ่ยังไม่รู้จัก นั่นคือ น้ำตกไทรมองฮองปะอ่าว หรือน้ำตก ช่องเขาขาด ซึ่งเป็นแหล่งต้นน้ำของลำห้วยสำราญ ที่ไหล ผ่านชุมชนต่างๆหลายตำบลอำเภอก่อนจะไหลผ่านตัวเมือง ศรีสะเกษลงสู่ม่น้ำมูล นายอดิศักดิ์กล่าว



สำหรับน้ำตกไทรมองฮองปะอ่าว หรือน้ำตก ช่องเขาขาด (เป็นภาษาท้องถิ่น) ตั้งอยู่ที่ หมู่ที่ 8 บ้านแซร์ ไปร้ใต้ ต.ไพรพัฒนา อ.ภูสิงห์ (ก่อนถึงจุดผ่านแดนถาวร ช่องสะง่า) มีต้นกำเนิดจากภูเขาในเขตของเทือกเขาคงมดรัก หรือที่ชาวเขมร ออกเสียงว่า ดงแร็ก (แปลว่าภูเขา ไม้คาน) เป็นแนวเส้นกั้นเขตแดนระหว่างประเทศไทยกับ ประเทศกัมพูชา พื้นที่ส่วนใหญ่เป็นป่าไม้ที่มีลักษณะเป็น

ใต้ฟ้าศรีสะเกษ

บุณิกา ทวีชาติ

อยากเห็นศรีสะเกษ...ใบบุงนี่บ้าง

“ผมอยากเห็นจังหวัดศรีสะเกษในมุมมองนี้บ้าง.....”

ผมได้เห็นข้อมูลเศรษฐกิจของจังหวัดเมื่อประมาณ 5 ปีที่ผ่านมาผ่านทางเว็บไซต์ <https://th.wikipedia.org/wiki> และเห็นชัดเจนว่าโครงสร้างหลักทางเศรษฐกิจของจังหวัดศรีสะเกษ 3 อันดับแรกขึ้นอยู่กับภาคการเกษตร ภาคการขนส่งขายปลีก และภาคการศึกษา เป็นสำคัญ โดยในปี พ.ศ. 2553 มีสัดส่วนต่อผลิตภัณฑ์มวลรวม (GPP) เป็น 12,622 ล้านบาท, 12,525 ล้านบาท และ 8,731 ล้านบาท ตามลำดับ ผลิตภัณฑ์มวลรวมทั้งสิ้นเพิ่มขึ้นเป็น 55,643 ล้านบาท ประชากรมีรายได้เฉลี่ยเพิ่มขึ้นเป็น 36,142 บาท/คน/ปี ถ้ามองจากตัวเลขข้างต้นแล้วจะเห็นได้ว่ามันน่าภาคภูมิใจแทนคนทั้งจังหวัดเราจริงๆ

มุมมองที่น่าสนใจและอยากเห็นอยู่ตรงนี้ครับ ประชากรส่วนใหญ่ของจังหวัดเราประกอบอาชีพด้านการเกษตรกรรม การนำหลักปรัชญาของเศรษฐกิจแบบพอเพียงของพระบาทสมเด็จพระเจ้าอยู่หัวมาใช้ในการประกอบอาชีพดังกล่าวจึงเป็นทางรอดและทางออกที่ดีที่สุด ในขณะที่ซึ่งหลักปรัชญาของเศรษฐกิจพอเพียงที่เกษตรกรสามารถนำมาปรับใช้นั้นเป็นคำที่คุ้นเคยเป็นอย่างดีคือ “ทฤษฎีใหม่”

ทฤษฎีใหม่ คือ ตัวอย่างที่เป็นรูปธรรมของการประยุกต์ใช้เศรษฐกิจพอเพียงที่เด่นชัดที่สุด ซึ่งพระบาทสมเด็จพระเจ้าอยู่หัวได้พระราชทานพระราชดำรินี้เพื่อเป็นการช่วยเหลือเกษตรกรที่มักประสบปัญหาทั้งภัยธรรมชาติและปัจจัยภายนอกที่มีผลกระทบต่อการทำเกษตรให้สามารถผ่านพ้นช่วงเวลาวิกฤต โดยเฉพาะการขาดแคลนน้ำได้โดยไม่ต้องรอนซึ่งจะเห็นได้ว่าความเสี่ยงที่เกษตรกรมักพบเป็นประจำ ประกอบด้วย

1. ความเสี่ยงด้านราคาสินค้าเกษตร
2. ความเสี่ยงในราคาและการพึ่งพาปัจจัยการผลิตสมัยใหม่จากต่างประเทศ
3. ความเสี่ยงด้านน้ำ ฝนทิ้งช่วง ฝนแล้ง
4. ภัยธรรมชาติอื่นๆ และโรคระบาด
5. ความเสี่ยงด้านแบบแผนการผลิต
 - ความเสี่ยงด้านโรคและศัตรูพืช
 - ความเสี่ยงด้านการขาดแคลนแรงงาน
 - ความเสี่ยงด้านหนี้สินและการสูญเสียที่ดิน

ทฤษฎีใหม่ จึงเป็นแนวทางหรือหลักการในการบริหารจัดการที่ดินและน้ำ เพื่อการเกษตรในที่ดินขนาดเล็กให้เกิดประโยชน์สูงสุด ความสำคัญของทฤษฎีใหม่นั้นพระบาทสมเด็จพระเจ้าอยู่หัวทรงตรัสไว้อย่างชัดเจนว่าให้มีการบริหารและจัดแบ่งที่ดินแปลงเล็กออกเป็นสัดส่วนที่ชัดเจน เพื่อประโยชน์สูงสุดของเกษตรกรซึ่งไม่เคยมีใครคิดมาก่อนในประเด็นนี้ ให้มีการคำนวณโดยใช้หลักวิชาการเกี่ยวกับปริมาณน้ำที่จะกักเก็บให้พอเพียงต่อการเพาะปลูกได้อย่างเหมาะสมตลอดปีและให้มีการวางแผนที่สมบูรณ์แบบสำหรับเกษตรกรรายย่อย โดยมีถึง 3 ขั้นตอนได้แก่

ทฤษฎีใหม่ขั้นต้น ให้เกษตรกรแบ่งพื้นที่ออกเป็น 4 ส่วน ตามอัตราส่วน 30:30:30:10 ซึ่งหมายถึง พื้นที่ส่วนที่หนึ่งประมาณ 30% ให้ขุดสระเก็บกักน้ำเพื่อใช้เก็บกักน้ำฝนในฤดูฝน และใช้เสริมการปลูกพืชในฤดูแล้ง ตลอดจนการเลี้ยงสัตว์และพืชน้ำต่างๆ พื้นที่ส่วนที่สองประมาณ 30% ให้ปลูกข้าวในฤดูฝนเพื่อใช้เป็นอาหารประจำวันสำหรับครอบครัวให้เพียงพอตลอดปี เพื่อตัดค่าใช้จ่ายและสามารถพึ่งตนเองได้ พื้นที่ส่วนที่สามประมาณ 30% ให้ปลูกไม้ผล ไม้ยืนต้น พืชผัก พืชไร่ พืชสมุนไพร ฯลฯ เพื่อใช้เป็นอาหารประจำวัน หากเหลือบริโภคก็นำไปจำหน่าย พื้นที่ส่วนที่สี่ประมาณ 10% เป็นที่อยู่อาศัย เลี้ยงสัตว์ ถนนหนทาง และโรงเรียนอื่นๆ

ทฤษฎีใหม่ขั้นที่สอง เมื่อเกษตรกรเข้าใจในหลักการและได้ปฏิบัติในที่ดินของตนจนได้ผลแล้ว ก็ต้องเริ่มขั้นที่สอง คือ ให้เกษตรกรรวมพลังกันในรูปกลุ่มหรือสหกรณ์ ร่วมแรงร่วมใจกันดำเนินการในด้านการผลิต เกษตรกรจะต้องร่วมมือในการผลิตโดยเริ่มตั้งแต่ขั้นเตรียมดิน การหาพันธุ์พืช ปุ๋ย การจัดหาปุ๋ย และการเพาะปลูก ด้านการตลาดเมื่อมีผลผลิตแล้วจะต้องเตรียมการต่างๆ เพื่อการขายผลผลิตให้ได้ประโยชน์สูงสุด เช่น การเตรียมลานตากข้าวร่วมกัน การจัดหาขบวนรถบรรทุก เตรียมหาเครื่องสีข้าว ตลอดจนการรวมกันขายผลผลิตให้ได้ราคาดีและลดค่าใช้จ่ายลงด้วย ด้านการเป็นอยู่ในขณะเดียวกันเกษตรกรต้องมีความเป็นอยู่ที่ดีพอสมควร โดยมีปัจจัยพื้นฐานในการดำรงชีวิต เช่น อาหารการกินต่างๆที่พอเพียง ด้านสวัสดิการแต่ละชุมชนควรมีสวัสดิภาพและบริการที่จำเป็น เช่น มีสถานอนามัยเมื่อยามป่วยไข้หรือมีกองทุนไว้กู้ยืมเพื่อประโยชน์ในกิจกรรมต่างๆของชุมชน ด้านการศึกษาชุมชนควรมีบทบาทในการส่งเสริมการศึกษา เช่น มีกองทุนเพื่อการศึกษาเล่าเรียนให้แก่เยาวชนของชุมชนเอง ด้านสังคมและศาสนาชุมชนควรเป็นที่รวมในการพัฒนาสังคมและจิตใจโดยมีศาสนาเป็นที่ยึดเหนี่ยว ซึ่งกิจกรรมทั้งหมดดังกล่าวข้างต้นจะต้องได้รับความร่วมมือจากทุกฝ่ายที่เกี่ยวข้อง ไม่ว่าจะเป็นส่วนราชการ องค์กรเอกชน ตลอดจนสมาชิกในชุมชนนั้นเป็นสิ่งสำคัญ

ทฤษฎีใหม่ขั้นที่สาม เมื่อดำเนินการผ่านพ้นขั้นที่สองแล้วเกษตรกรหรือกลุ่มเกษตรกรก็ควรพัฒนาก้าวหน้าไปสู่ขั้นที่สามต่อไปคือ ติดต่อกับประธานาธิบดี จัดหาทุน หรือแหล่งเงิน เช่น ธนาคาร หรือบริษัท ห้างร้านเอกชน มาช่วยในการลงทุนและพัฒนาคุณภาพชีวิต ทั้งนี้ ทั้งฝ่ายเกษตรกรและฝ่ายธนาคาร หรือบริษัทเอกชนจะได้รับประโยชน์ร่วมกัน กล่าวคือ เกษตรกรขายข้าวได้ราคาสูง (ไม่ถูกกดราคา) ธนาคารหรือบริษัทเอกชนสามารถซื้อข้าวบริโภคในราคาต่ำ (ซื้อข้าวเปลือกตรงจากเกษตรกรและมาสีเอง) เกษตรกรซื้อเครื่องอุปโภคบริโภคได้ในราคาต่ำ เพราะรวมกันซื้อเป็นจำนวนมาก (เป็นร้านสหกรณ์ราคาขายส่ง) ธนาคารหรือบริษัทเอกชน จะสามารถกระจายบุคลากร เพื่อไปดำเนินการในกิจกรรมต่างๆ ให้เกิดผลดียิ่งขึ้น จะเห็นได้ว่าบันไดสามขั้นของทฤษฎีใหม่นั้นเป็นการก้าวเดินของเกษตรกรอย่างรู้จักพอประมาณมีภูมิคุ้มกันและมีเหตุผล

ข้าว ปลา อาหาร

เบ-โดง กรีนชูธ



ห้องเรียนชาวนา

ในปัจจุบัน วุฒิมการศึกษาของชาวนาเรา อยู่ในระดับประถม ร้อยละ 80 %แต่ชาวนาเหล่านี้มีความรู้ สามารถส่งลูกหลานจบปริญญาตรีสบายไปหลายคน

แต่ละวุฒิมการศึกษามันช่างแตกต่างกันมากในเรื่องการทำการเกษตร ชาวนาทั้งหลายล้วนมีความรู้ในการใช้สารเคมี ปุ๋ยเคมีจากร้านค้าวัสดุการเกษตร ซึ่งก็มาจากเหล่าเซลล์แมนที่ถนัดเรื่องการตลาดมาแนะนำ แนนอนเซลล์แมนเหล่านี้ ล้วนจบปริญญาทางการเกษตรมาจากมหาวิทยาลัยชื่อดังในประเทศไทย

หลักสูตรการเกษตรทั้งหลายเราก็ไปเอาจากประเทศที่ปฏิวัติเป็นประเทศอุตสาหกรรมเกษตรมาทั้งสิ้น พื้นที่เกษตรเราจึงเต็มไปด้วยปุ๋ยและสารพิษจากการเกษตร หนี้สินจากปัจจัยการผลิตก็มาจากผลผลิตทางความคิดเหล่านี้ ระบบนิเวศน์ที่เปราะบางของเมืองไทยได้รับผลกระทบอย่างรุนแรง ความรู้ความเข้าใจจากบรรพชนจึงถูกปิดกั้นไม่ได้รับการพัฒนาและศึกษาต่อให้เป็นรูปธรรม

ผมได้มีโอกาสสร้างห้องเรียนชาวนาอย่างเป็นระบบมาตลอดระยะเวลาสามสี่ปี เน้นการเรียนรู้ร่วมกันในแปลงนาของเกษตรกร ในปีแรกที่เรารู้ โดยเราปลูกข้าวประมาณ 20 สายพันธุ์ และจากการเรียนรู้ของพวกเราก็พบว่า เราไม่ต้องละโมภโลกมากที่จะไปเสาะหาพันธุ์ข้าวทั้งแผ่นดินมาปลูกเพียงแค่เลือกพันธุ์ข้าวที่เราชอบก็พอ เพราะเราเคยนำพันธุ์ข้าวสังข์หยดจากพัทลุงมาปลูก ปรากฏว่ากลายเป็นอาหารอย่างดี

ห้องเรียนชาวนานำสัตว์ที่มีอยู่จริงในแปลงนามาเป็นปัจจัยในการช่วยเราคัดเลือกพันธุ์ข้าวที่ปลูกด้วย เพราะเราเคยปลูกข้าวหอมนิลพร้อมกับข้าวหอมมะลิปรากฏว่า นกก็มากินแทบไม่เหลือเหมือนกัน ดังนั้นเราจึงเรียนรู้การปลูกข้าวหอมนิลอย่างถูกต้องและสุกพร้อมกับข้าวหอมมะลิได้จากห้องเรียนชาวนาของเราเอง

ปีนี้เราได้รับความร่วมมือจากหน่วยงานรัฐแห่งหนึ่งมาปลูกทดลองพันธุ์ข้าวในห้องเรียนชาวนาหรือที่หน่วยงานนั้นเรียกว่าห้องปฏิบัติการนั้นเอง

เขาปลูกข้าวสีสับสายพันธุ์ โดยปลูกสายพันธุ์ละสองแปลงคือแปลงอินทรีย์และแปลงเคมีเพื่อเปรียบเทียบกัน เราตื่นตาตื่นใจกับพันธุ์ข้าวใหม่ที่พบเห็น และสิ่งที่น่าตกใจมากคือทุกพันธุ์สุกเกือบพร้อมกันทั้งแปลง ในขณะที่ข้าวพันธุ์พื้นเมืองกลับสุกบ้าง ออกรวงบ้าง

“ถ้าน้ำท่วมฝนแล้งเราจะไม่มีอะไรเหลือเลยแม้แต่มดตัวเดียว” นักเรียนคนหนึ่งเอ่ยขึ้นขณะที่เห็นข้าวในห้องปฏิบัติการของรัฐ เพราะห้องเรียนชาวนาคำนึงถึงทุกปัจจัยที่เกิดขึ้นจริงกับข้าวในนา ไม่ว่าจะ เป็นฝนตก หนูกิน หอยกัด ปูหนีบ ในขณะที่ห้องปฏิบัติการไม่ได้คำนึงถึงเรื่องนี้ เพราะเขาต้องกำจัดสิ่งมีชีวิตให้สิ้นซาก จากห้องปฏิบัติการ

นี่คือวิถีที่แตกต่างโดยชัดเจนระหว่างความรู้ที่เราหมักกับความรู้ที่เรานำเข้า และห้องเรียนชาวนาทำให้เราพบถึงวิถีที่แท้จริงและเหมาะสมกับวิถีใกล้เคียง เพื่อรักษาความเป็นธรรมชาติไว้ให้ได้มากที่สุด



พัฒนากร พัฒนางาน

สรรภัญญา กระสังข์



พช. ส่งเสริมอาชีพชุมชน

“ชุมชนเข้มแข็ง เศรษฐกิจฐานรากมั่นคง” เป็นยุทธศาสตร์การพัฒนารวมของกรมการพัฒนาชุมชนกระทรวงมหาดไทย ที่ขับเคลื่อนการทำงานในตำบลหมู่บ้าน เพื่อให้การดำเนินงานบรรลุตามวิสัยทัศน์การพัฒนาดังกล่าว ผมเองทำหน้าที่เป็นมาเป็นระยะเวลามากกว่า 1 ทศวรรษ (ชื่อเรียกขาน นักพัฒนาที่สังกัดกรมการพัฒนาชุมชน) โดยคลุกคลีติดไม้ติดมือกับคนชุมชนท้องถิ่น รวมทั้งส่งเสริมสนับสนุนให้พี่น้องประชาชนเกิดการเรียนรู้ผ่านบทเรียนการพัฒนาในรูปแบบต่างๆ เพื่อสร้างคนสร้างชุมชนที่มีความเข้มแข็งอย่างยั่งยืน

ผมมีบทเรียนการทำงานในระดับพื้นที่ที่น่าประทับใจมาแลกเปลี่ยน ซึ่งเป็นกรณีศึกษาของชุมชน บ้านไสน้อย หมู่ที่ 5 ตำบลกู่ อ. ปรางค์กู่ จ. ศรีสะเกษ บ้านไสน้อยเป็นหมู่บ้านชาวกูยและใช้ภาษากูยในการสื่อสาร เป็นหมู่บ้านขนาดกลางมีครัวเรือนอาศัยอยู่ประมาณ 120 ครัวเรือน ตั้งอยู่ทางด้านทิศตะวันตกเฉียงใต้ ห่างจากที่ว่าการอำเภอปรางค์กู่ ประมาณ 8 กิโลเมตร หมู่บ้านแห่งนี้มีชื่อเสียงในการผลิตไม้กวาดจากก้านตาล ประชากรของหมู่บ้านทุกครัวเรือนทำไม้กวาดก้านตาลจำหน่าย เป็นการสืบทอดความรู้ภูมิปัญญาการจักสานจากบรรพบุรุษที่ส่งต่อมาจากรุ่นสู่รุ่น จนถึงปัจจุบัน จนสามารถสร้างรายได้ให้ชุมชนอย่างงดงาม

ด้วยการทำหน้าที่พัฒนากร จึงมีโอกาสได้ลงพื้นที่อย่างสม่ำเสมอ ผมมาที่ชุมชนแห่งนี้เพื่อสอบถามติดตามข่าวสารและให้กำลังใจสมาชิกกลุ่มผลิตบ้านไม้กวาดก้านตาล ที่ได้จดทะเบียนผลิตภัณฑ์หนึ่งตำบลหนึ่งผลิตภัณฑ์ (OTOP) จากการสนทนาพูดคุยกับ แม่น้อย เตชะ ผู้ผลิตไม้กวาดก้านตาล ท่านเล่าว่าได้เริ่มลงมือผลิตไม้กวาดก้านตาลวประมาณ พ.ศ. 2510 แต่เป็นการทำเพื่อใช้สอยในครอบครัว ในอดีตส่วนมากเป็นกลุ่มผู้สูงอายุทำเป็นส่วนใหญ่ เพราะทำงานมีวัตถุดิบในท้องถิ่นเกือบทั้งหมดไม่ต้องซื้อหามาจากที่ไหน

ต่อมาในปีพ.ศ. 2554 สำนักงานพัฒนาชุมชน อ. ปรางค์กู่ ได้เข้ามาส่งเสริมการเรียนรู้ในชุมชนโดยการจัดเวทีเรียนรู้เพื่อวิเคราะห์ทุนในชุมชนในด้านต่างๆ ประกอบกันเพื่อจัดทำแผนการพัฒนาหมู่บ้าน ซึ่งหมู่บ้านไสน้อยได้นำเสนอถึงการต่อยอดภูมิปัญญาการผลิตไม้กวาดก้านตาลเพื่อสร้างงาน สร้างรายได้ สร้างอาชีพให้ชุมชน ซึ่งชุมชนมีทุนเดิมในด้านนี้อยู่แล้วเพียงแต่มือปสรครบข้างในบางขั้นตอนการผลิตที่มีความยุ่งยากโดยเฉพาะขั้นตอนการแปรรูปก้านตาลให้เป็นเส้นใยที่จะนำไปถักทอเป็นไม้กวาด ดังนั้นสำนักงานพัฒนาชุมชน อ. ปรางค์กู่ จึงได้สนับสนุนเครื่องทุบก้านตาลเพื่อแปรรูปให้เป็นเส้นใยให้แก่ชุมชน

การปลดล็อกความยุ่งยากในขั้นตอนการผลิตส่วนนี้เองที่เป็นการจุดประกายความคิดให้ชุมชนและมีการขยายผลรูปแบบการผลิตดังกล่าวออกไปอย่างกว้างขวางและมีการขยายปริมาณการผลิตมากขึ้นจนครบทุกครัวเรือนในวันนี้

ผู้ใหญ่บ้านไสน้อยกล่าวว่า ในปัจจุบันชาวบ้านทุกครัวเรือนจะผลิตไม้กวาดก้านตาลเป็นอาชีพเสริม โดย 1 ครัวเรือนสามารถผลิตไม้กวาดได้ประมาณ 3-5 ต่ำนต่อวัน ได้กำหนดราคาขายที่ราคาต่ำนละ 70 บาท แต่ละครอบครัวมีรายได้เฉลี่ยวันละ 300-500 บาท/วัน ทั้งนี้ จะทำการตลาดโดยส่งขายในร้านค้าในตัว อ. ปรางค์กู่และอำเภอข้างเคียง มีคนในชุมชนออกเร่ขายไม้กวาดไปที่ต่างๆ นับเป็นการต่อยอดความรู้และภูมิปัญญาสู่การสร้างงานสร้างรายได้ให้ชุมชน มีการหมุนเวียนเงินในชุมชนและระบบเศรษฐกิจฐานรากมีความมั่นคง

สำหรับท่านใดที่สนใจศึกษาเรียนรู้ภูมิปัญญาท้องถิ่นในการคิดเพิ่มต่อยอดนำทุนทางธรรมชาติมาใช้ให้เกิดการเพิ่มมูลค่าในทางเศรษฐกิจสามารถลงมาศึกษาที่พื้นที่ชุมชนบ้านไสน้อยได้โดยตรง หรือ สนง. พัฒนาชุมชน อ.ปรางค์กู่ ได้ทุกวันในเวลาราชการ ครับ



โรงเรียนต้นแบบ

วัดนะ สะดวก ครูโรงเรียนโพธิ์บึงวิทยาคม



เรียนรู้จากการปฏิบัติจริง

ที่ศูนย์การเรียนรู้เกษตรมีชีวิต

“เด็กๆ ได้เวลาลงมือปฏิบัติงานกันแล้ว พร้อมหรือยัง ถ้าพร้อมเราลุยกันเลยครับ” เรียนรู้จากการปฏิบัติจริงเป็นอีกหนึ่งรูปแบบของการพัฒนาการจัดการเรียนการสอนวิชาชีวเกษตร โดยใช้ศูนย์การเรียนรู้เกษตรมีชีวิตที่ตนเองและคณะได้ร่วมกันพัฒนาปรับปรุงเพื่อให้กิจกรรมนั้นมีส่วนในการกระตุ้นความอยากรู้ อยากรูเห็น ตลอดจนสนองความต้องการของผู้เรียน

ศูนย์การเรียนรู้เกษตรมีชีวิตโรงเรียนโพธิ์บึงวิทยาคม สังกัดองค์การบริหารส่วนจังหวัดศรีสะเกษ ได้ก้าวอย่างช้าๆ แต่มาด้วยพลังความสามัคคีของนักเรียน ครู ผู้ปกครองและชุมชน ในการพัฒนาปรับปรุงให้มีกิจกรรมการเรียนรู้ที่หลากหลาย ตลอดจนการจัดตกแต่งพื้นที่ให้มีความร่มรื่นสวยงาม เพื่อการให้ความรู้แก่เด็กๆ นักเรียน และผู้ที่สนใจที่ต้องการศึกษาหาความรู้เกี่ยวกับการเกษตร ซึ่งผมจะขอกล่าวถึงกิจกรรมส่วนหนึ่งที่จัดให้เด็กๆ นักเรียนได้เรียนรู้และฝึกปฏิบัติ

ฐานผักปลอดสารพิษ “แค่คิด ชีวิตก็เปลี่ยน” เป็นกิจกรรมที่ต้องการสื่อสารให้นักเรียนได้เห็นถึงความสำคัญของการปลูกผักปลอดสารพิษไว้รับประทานและทุกคนสามารถปลูกง่ายๆ ด้วยตนเอง

ฐาน.ธนาकारต้นไม้ม “ขยายได้ ฝากได้ ขยายได้” กิจกรรมการเรียนรู้ที่ส่งเสริมให้นักเรียนได้รู้จักวิธีการขยายพันธุ์ไม้ประดับ การจัดการระบบน้ำในเรือนเพาะชำ การปลูกและดูแลต้นไม้ม ตลอดจนการนำผลผลิตไปจัดจำหน่าย

ฐานไก่ไข่อารมณ์ดี “ไก่ออยู่ในบรรยากาศที่ดี ไข่มีคุณภาพ คนกินสุขภาพดี” เป็นการเลี้ยงไก่แบบธรรมชาติ โดยการทำเล้าไก่ไว้ไต่ต้นไม้ใหญ่ ให้ไก่ไข่ได้เดินเล่นภายในเล้า และฝึกให้นักเรียนรู้จักการนำเศษผักให้ไก่กิน เป็นการช่วยลดค่าใช้จ่ายด้านอาหาร

ฐานคนมีไฟ “เอาไม่ไปเผาถ่าน” อีกหนึ่งกิจกรรมที่ให้ความสำคัญกับการใช้ทรัพยากรที่มีอยู่ในธรรมชาติมาแปรรูปเป็นเชื้อเพลิงสำหรับการเก็บไว้ใช้ จะทำให้นักเรียนได้เห็นคุณค่าของกิ่งไม้ เศษไม้ ที่สามารถนำมาเผาถ่านไว้สำหรับใช้ในครัวเรือน เป็นการประหยัดค่าใช้จ่ายในครัวเรือน

นอกจากฐานการเรียนรู้ดังที่ได้กล่าวมาแล้วยังมีกิจกรรมซึ่งได้จัดไว้อย่างหลากหลาย เช่น ฐาน.ข้าวนอกนา ฐานการเลี้ยงปลาตก ฐานการทำน้ำหมักชีวภาพ เป็นต้น กิจกรรมเหล่านี้จัดทำเพื่อให้ผู้เรียนได้เรียนรู้มีทักษะการทำงาน การจัดการอย่างเป็นระบบ ทำงานร่วมกับผู้อื่นได้ เห็นคุณค่าของงานอาชีพสุจริต เห็นแนวทางในการประกอบอาชีพ มีความรับผิดชอบ ตรงต่อเวลา ขยัน ซื่อสัตย์ ประหยัด อดออม เสียสละ ใช้พลังงานทรัพยากรธรรมชาติและสิ่งแวดล้อมอย่างคุ้มค่าและถูกวิธี แค่เพียงเท่านี้ก็ทำให้นักเรียนมีกิจกรรมในการเรียนรู้ที่แสนสนุกแล้วครับ

การมีโอกาสได้สร้างสรรค์ ได้พัฒนา และปรับปรุงศูนย์การเรียนรู้เกษตรมีชีวิต ให้มีความพร้อมและเหมาะสำหรับการจัดกิจกรรมการเรียนรู้อยู่ตลอดเวลา ทำให้เห็นว่า การมีส่วนร่วมในการพัฒนาเป็นแนวทางในการจัดการศึกษาให้มีคุณค่ามากยิ่งขึ้นไป เพียงเพื่อจัดกิจกรรมให้เด็กๆ นักเรียน ได้เข้ามาเรียนรู้ และสามารถนำความรู้ไปประยุกต์ใช้ในชีวิตประจำวัน และพัฒนาชุมชนที่เขาอาศัยอยู่

จากวันนั้นจนถึงวันนี้ศูนย์การเรียนรู้เกษตรมีชีวิตพร้อมแล้วที่จะต้อนรับทุกท่านให้แวะเวียนเข้ามาเยี่ยมชมและศึกษาหาความรู้ เพราะทุกอย่างก้าวที่เข้ามาคือพลังผลักดันให้เกิดการพัฒนา ทุกข้อเสนอนะและคำติชมคือ ยาวพิเศษให้พวกเรามีพลังในพัฒนาการเรียนรู้ของเด็กๆ เพราะฉะนั้นอย่ารอช้า “มาเติมพลังให้พวกเราเนครับ”



อาชีพชุมชน คนเดิมทาง

सानใบตาล เว้นเดือนข้าราชการยังต้องจ่าย

ภูมิปัญญา แปลว่า ปัญญาของแผ่นดิน ทุกผืนแผ่นดินที่มีคนอาศัยอยู่ย่อมมีปัญญาของแผ่นดิน มีผืนดิน มีคน มีปัญญา ปัญญาเกิดจากคน ปัญญาเกิดขึ้นเพื่อรักษาชีวิตคนและคนรักษาแผ่นดิน "งานจักสานเป็นภูมิปัญญาหนึ่งของแผ่นดินเรา ที่สืบทอดกันมายาวนานนับพันนับหมื่นปี เริ่มจากมนุษย์นำไปไม้ ใบหญ้ามาสานเป็นเครื่องนุ่งห่มจนพัฒนาขยายไปสู่การจักสานเพื่อการดำรงชีวิต

ความก้าวหน้าทางเทคโนโลยี นับแต่การปฏิวัติอุตสาหกรรม การใช้ปัญญาผลิตเครื่องจักรกล การใช้เครื่องจักรกลเป็นเครื่องมือการผลิต ทำให้งานหัตถกรรมต่างๆสูญหายไปจำนวนไม่น้อย โดยเฉพาะหายไปจากคนรุ่นใหม่ที่รองรับตลาดสินค้าจากการผลิตของโรงงานอุตสาหกรรม แต่ใช้ว่าสิ่งเหล่านี้จะไม่หลงเหลืออยู่เลย- ยังมีคนรุ่นเก่าที่ใช้ภูมิปัญญาเก่าๆ มาใช้แสวงหารายได้เลี้ยงชีวิต

เมื่อวันที่ 6 ธันวาคม 2558 ที่ผ่านมา ผมได้ไปยังสวนสมเด็จพระศรีนครินทร์ศรีสะเกษ เป็นสวนที่มีต้นลำดวน หลายนับพันต้น ยืนต้นแทรกแซม เบียดเสียดกันอยู่และแผ่กิ่งก้านเป็นปกคลุมให้ร่มเงา เป็นแหล่งท่องเที่ยวและแหล่งพักผ่อนหย่อนใจของประชาชนจังหวัดศรีสะเกษและจังหวัดใกล้เคียง เป็นสถานที่จัดงานเทศกาลดอกลำดวนบานสืบสานตำนานศรีพฤษภุทธศวารเป็นประจำทุกปี โดยองค์การบริหารส่วนจังหวัดศรีสะเกษได้รับมอบหมายจากจังหวัดศรีสะเกษให้เป็นเจ้าภาพหลักร่วมกับหน่วยงานต่างๆในจังหวัด

ผมเดินข้ามสะพานโค้งเหนือลำห้วยที่ล้อมรอบสวนสมเด็จพระศรีฯ พอก้าวพ้นสะพานขึ้นไปก็เห็นชายผม สีดอกเสลดคนหนึ่งกำลังนั่งสานใบตาลอยู่ จึงอดไม่ได้ที่จะนั่งลงพูดคุยด้วย ท่านผู้นี้คือ **นายสมศักดิ์ บุตรพอง** อายุ 70 ปีแล้ว ถือว่าเป็นคน "ระดับพอใหญ่" สอบถามได้ความว่า เป็นคนบ้านทางสาย ตำบลหนองกินเพล อำเภวารินชำราบ จังหวัดอุบลราชธานี แต่มาอาศัยอยู่จังหวัดศรีสะเกษตั้งแต่ปี พ.ศ. 2535 นับจนถึงวันนี้เป็นเวลา 20 กว่าปีแล้ว

"ผมไม่มีอาชีพอื่นติดตัว โชคดีได้ความรู้ ภูมิปัญญาการสานใบตาลมาจากพ่อ จึงยึดความรู้จากพ่อทำมาหาเลี้ยงชีพตามอัตภาพ" พ่อใหญ่สมศักดิ์กล่าว ใครๆ หรือคนรุ่นใหม่อาจจะมองว่าวิชาความรู้เรื่องการสานใบตาลไม่เห็นจะสำคัญอะไรแต่สำหรับพ่อใหญ่คนนี้ก็แล้วไม่ใช่

"ผมสานตั้งแต่น กน นกยูง ไก่ฟ้าพญาลอ แมงปอ แม่ตอ ดอกทานตะวัน" พ่อใหญ่บอก

"ไดโนเสาร์ ผมก็สานได้" ขณะคุยกันนั้นมีนักเรียนมาทัศนศึกษาขมวดด้วยความสนใจ

วัสดุอุปกรณ์เครื่องมือไม่มีอะไรมาก มีใบตาลอ่อน ไปหาตัดเอาตามทุ่งนา ไม่มีใครหวงห้าม แล้วก็มีการไถ่ตัดเจียนใบตาล มีเข็มเย็บผ้าไว้สำหรับฉีกใบตาล สิมจิกตำหนึ่งไว้เขียนตานกตาแมลง ส่วนริบขึ้นไม่ต้องซื้อเพราะเอามาจากพวงมาลัยที่ห้อยไว้ตามศาลพระภูมิ แล้วก็ไม่มีเสียบลูกขึ้นอันใหญ่ไว้เสียบและผูกห้อยตัวที่สานเสร็จแล้ว

"ตั้งแต่น แมงปอ ตัวต่อ ชายตัวละยี่สิบบาท นกยูง ไก่ฟ้า ไดโนเสาร์ชายตัวละห้าสิบบาท บางวันขายได้แปดร้อยบาท บางวันขายได้พันกว่าบาท โดยเฉลี่ยแล้วรายได้ต่อเดือนอยู่ระหว่าง 15,000 – 20,000 บาท" ผมฟังแล้วนึกถึงเงินเดือนลูกจ้างชั่วคราว ลูกจ้างประจำและข้าราชการปริญญาตรีบรรจุใหม่และนึกถึงนักศึกษาปริญญาตรีตกงานนอนอยู่บ้านให้พ่อแม่หาเลี้ยง

พ่อใหญ่สมศักดิ์นำเงินที่หามาได้จ่ายค่าเช่าบ้านเดือนละพันห้า ค่าน้ำค่าไฟ อีกทั้งยังมีภาระเลี้ยงเมียและหลานอีกด้วย ดังนั้นชีวิตจึงเป็นเช่นนี้เพราะตอนกินดองผูกข้อต่อแขนผู้เฒ่าผู้แก่มีจะอวยพรว่า "ให้ขยันทำมาหากิน"





หมู่บ้านนี้มี...หอม

อำเภอราษีไศล เขตตำบลหนองหมี, สัมปอ้อย, เมืองแคน, เมืองคง, ไร่และตำบลสร้างป่า พื้นที่กว้างใหญ่บริเวณนี้ เป็นแหล่งปลูกหอมแดงที่สำคัญที่สุดของจังหวัดศรีสะเกษ นอกเหนือจากทุ่งข้าวมะลิที่ดังงาม

วันที่ผมเดินทางไปที่บ้านเห็ดผึ้งหนองก้าม ตำบลหนองหมี มีชาวบ้านกำลังปลูกหอมกันอยู่ ผมจอดรถเดินไปพูดคุยกับ คุณปัญญา พุ่มจันทร์ เจ้าของสวนหอมให้ข้อมูลพอสรุปได้ว่า

หอมที่ปลูกเป็นหอมพันธุ์แท้ดั้งเดิม แตกเป็นหัว 7-8 หัว แต่หัวไม่กลม ชาวสวนหอมบางรายได้พันธุ์หอมมาจากกลับแล อุดรดิตถ์ เพชรบูรณ์ แตกเป็นหัว 3-4 หัว แต่หัวกลม หอมพันธุ์ดั้งเดิม ราคาถูกกว่ากิโลละ 0.50-1.00 บาท ปลูก 1 ไร่ ได้ผลผลิต 2-5 ตัน ราคาหอม กิโลละ 7-8 บาท เคยมีช่วงหนึ่งราคาแพงถึงกิโลละ 30 บาท แต่คงจะไม่เป็นอย่างนั้นอีกแล้ว ถ้าราคาลงก็อยู่ที่กิโลละ 3-4 บาทเท่านั้น สำหรับการลงทุน จ้างปลูกไร่ละ 2,000 บาท ค่าปุ๋ยรองพื้น 5,000 บาท, ค่ายาคลุมหญ้า ยาลงหัว ยาระเบิดรกรวม 5,000 บาท ค่าน้ำตลอดช่วง 4-500 บาท, ค่าพันธุ์หอม 2,000-2,500 บาท ระยะเวลาปลูกจนถึงเก็บเกี่ยว 80-90 วัน

ดูจากข้อมูลแล้ว มีแต่จ้างกับจ้าง เจ้าของสวนหอมแทบไม่ได้ทำอะไรเองซึ่งหากทำเองต้นทุนการผลิตก็ลดลง อาชีพเกษตรกรเริ่มเปลี่ยนไปเป็นผู้จัดการนา, ผู้จัดการไร่, ผู้จัดการสวน

เขาต้องการให้หน่วยงานราชการช่วยเหลือ ทุกวันนี้ไม่มีกลุ่มหอม สหกรณ์หอมชาวเกษตรกรมีสิทธิ์แค่รับบัตรค่าปุ๋ย ค่ายา แต่ไม่มีการดูแลเรื่องราคา สู้ต่อไปชาวหอม....



เกร็ดประวัติศาสตร์ศรีสะเกษ

ประพันธ์ ดอกไม้

คนตีเหล็กแห่งบ้านตะดอบ

เมื่อวันที่ 7 ธ.ค.58 ที่ผ่านมามีโอกาสเดินทางไปที่บ้านตะดอบ อ.เมือง จ.ศรีสะเกษ ถนนหนทางดีตลอดเส้นทางจากแยกบ้านกุดโง้งจากเดิมที่เคยแยบสุดๆเมื่อมาคราวก่อน หากผู้มีอำนาจจ้างงาน ตรวจรับงาน วิศวกรมีจิตสำนึกของวิญญูชนเป็นข้าราชการที่ดีหรือคนไทยที่ซื่อสัตย์และจงรักภักดี ไม่วางแผนแย่งงบประมาณเข้ากระเป๋าแล้ว ถนนชนบทบ้านเราคงดีได้อย่างนี้ทุกสาย

บ้านตะดอบเดิมมีภาษาพูดเป็นภาษากาย หรือกวย หรือส่วย อาชีพที่สืบทอดมาจากบรรพบุรุษนอกจากทำนาทำไร่แล้วก็มีอาชีพ "ตีเหล็ก" ทำ มีด ดาบ หอก เสียมฯลฯ หากเป็นชาวกวยสุรินทร์มีความสามารถมากในการเลี้ยงช้าง เชื่อว่าในอดีตอันยาวนานคนในกลุ่มชาติพันธุ์นี้ต้องเป็นฝ่ายผลิตอาวุธโลหะให้แก่กองทัพของพวกเขาในยุคนั้นแน่นอน

ปัจจุบันอาชีพตีเหล็กเกือบสูญหายไปแล้ว เหลือน้อยมาก วันนี้ได้สนทนากับ ผู้อาวุโสของหมู่บ้าน เช่น นายดี บุญโสม อายุ 70 ปี อดีตกำนันตำบลตะดอบ จึงทราบว่าในยุคก่อน ชาวบ้านต้องหาเหล็กมาตีเอง (ในยุคต่อมาจึงซื้อเหล็กจากโรงงานมาตี) โดยแต่ละครอบครัว จะมีแหล่งเหล็กเป็นของตนเอง เมื่อจะตีเหล็กต้องนำเอาแร่เหล็กจากดินมาหลอมแยกดินแยกเหล็กออกจากกันแล้วจึงนำเหล็กมาตีเป็นวัตถุตามที่ต้องการ

ก่อนกล่าวอำลา คนตีเหล็กแห่งบ้านตะดอบ พ่อใหญ่สี สวัสดิ์ วัย 70 ปี ได้เอา "ซี่เหล็ก" ที่เหลือจากการหลอมเหล็กมาให้ดู จึงทราบว่าชาวกวยโบราณ มีความรู้ในการนำเอาเหล็กมาใช้ประโยชน์ตั้งแต่นานมาแล้ว และเชื่อว่าพวกเขาต้องมีบรรพบุรุษ เป็นนักรบ ในภาพคือก่อนซี่เหล็กที่เหลือจากการหลอม ที่ชาวบ้านบอกยกให้ผม แต่ผมบอกว่าผมได้ภาพพอแล้ว ก่อนซี่เหล็กขอมอบไว้คืนไว้ให้เด็กรุ่นหลังได้ศึกษาวิถีชีวิตและภูมิปัญญาบรรพบุรุษของพวกเขาจะดีกว่า



ประวัติศาสตร์ท้องถิ่น

วีระ สุกสังข์

จากประจิม-อุทุมพรพิสัย



อยากเล่าเรื่องอุทุมพรพิสัย "เมื่อ พ.ศ.2410 พระยาขุขันธ์ภักดีศรีนครลำดวน (วัง) กราบบังคมทูลขอตั้งบ้านลำแสนไพรอาบาลและบ้านกันตวด ตำบลห้วยอุทุมพร เขิงเขาคอก (ปัจจุบันอยู่ในอำเภอจอมกระสาน จังหวัดกำแพงม ประเทศกัมพูชา) ขึ้นเป็นเมือง จึงโปรดเกล้าฯให้ตั้งบ้านลำแสน ตำบลลำแสนไพรอาบาลขึ้นเป็นเมืองกันทรลักษ์, ตั้งบ้านกันตวด ตำบลห้วยอุทุมพรขึ้นเป็น เมืองอุทุมพรพิสัย สองเมืองนี้ขึ้นต่อเมืองขุขันธ์

แต่ พ.ศ. 2411 แอดมิรอล ผู้สำเร็จราชการฝรั่งเศสแห่งเมืองไซ่ง่อนแจ้งต่อรัฐบาลไทย สงสัยการตั้งเมืองกันทรลักษ์และเมืองอุทุมพรพิสัย รุกล้ำเขตแดนเขมร จึงโปรดเกล้าฯให้หลวงเดโชสดร ขุนอินทร์อนันต์เป็นข้าหลวงออกไปพร้อมด้วยพระยาทรงพล ทำการไต่สวนและตรวจสอบทำแผนที่ส่งกรุงเทพฯ จึงให้พระยากันทรลักษ์เจ้าเมือง ย้ายเมืองกันทรลักษ์มาไว้ที่บ้านลาวเดิม ปัจจุบันคือบ้านหลักหิน ตำบลบักดอง อำเภอขุนหาญ ให้พระอุทุมพรเทศานุรักษ์ ย้ายเมืองอุทุมพรพิสัยมาตั้งที่บ้านฝือ ปัจจุบัน คือ บ้านฝือใหม่ ตำบลเมือง อำเภอกันทรลักษ์"(สรุปจาก : วัฒนธรรม พัฒนาการทางประวัติศาสตร์ เอกสิทธิ์และภูมิปัญญา จังหวัดศรีสะเกษ, 2542)

ความทรงจำผมขาดตอน จำไม่ได้และค้นอีกครังไม่เจอว่า เมืองอุทุมพรพิสัย ย้ายจากบ้านฝือใหม่ไปตั้งที่บ้านสำโรงใหญ่ ตำบลสำโรงใหญ่ (อำเภออุทุมพรพิสัยปัจจุบัน) เพราะเหตุใดและมีเหตุการณ์อะไรบ้างเมื่อย้ายเมืองอุทุมพรพิสัย ไปตั้งที่บ้านสำโรงใหญ่ ตำบลสำโรงใหญ่ เมื่อ พ.ศ. 2454 มีชื่อใหม่ว่า "อำเภอประจิม"

ปี พ.ศ. 2457 นายบุญมา ศิลปาระยะ นายอำเภอ พิจารณาเห็นว่าบริเวณโดยรอบที่ว่าการอำเภอประจิม มีต้นมะเดื่อขึ้นอยู่จำนวนมาก ถือได้ว่าเป็นสัญลักษณ์ของอำเภอจึงได้เปลี่ยนชื่อจากอำเภอประจิมเป็น อำเภออุทุมพรพิสัย ซึ่งมีความหมายว่า "ถิ่นของต้นมะเดื่อใหญ่" ปี พ.ศ. 2480 นายสง่า สุขรัตน์ นายอำเภอ ได้พิจารณาสภาพความเหมาะสมของทำเลที่ตั้งที่ว่าการอำเภอและได้วางโครงการย้ายที่ตั้งที่ว่าการอำเภอจากที่เดิมมาตั้งอยู่ที่ใหม่ ณ บ้านตาแย หมู่ที่ 7 ตำบลกำแพง ไกลกับทางรถไฟสายกรุงเทพฯ-อุบลราชธานี ซึ่งเป็นที่ตั้งของที่ว่าการอำเภอในปัจจุบัน

เปิดช่องร้องทุกข์ กอง อบ.

ช่วยสกัดรถที่วิ่งผ่านไปมา ไว้ชะเมืองใหม่ช่องสง่าให้ทบทวนจะได้ไหมครับ..?

นายปอน เหมือนมาตย์ อดีตที่ปรึกษาชมรมผู้ขายสินค้าตลาดช่องสง่า (ตลาดเก่า) เปิดใจว่า ตนเปิดร้านขายของชำและสินค้าเบ็ดเตล็ดทั่วไป ซึ่งแต่เดิมเคยค้าขายอยู่บนตลาดช่องสง่าที่เก่าและได้ย้ายลงมาตามคำสั่งของทางจังหวัดและอบจ.ที่ต้องการให้พ่อค้าแม่ค้าที่อยู่ตลาดเก่าย้ายลงมาทั้งหมด ตนเป็นกลุ่มแรกที่ย้ายลงมาก่อนเพื่อน ตอนย้ายมาแรกๆ เจียบเหงามาก แทบไม่มีคนมาซื้อของมีแต่พ่อค้าแม่ค้าที่ย้ายลงมาด้วยกันซื้อขายกันเอง

"หากเปรียบเทียบกับตลาดเก่าที่อยู่ใกล้ด้านแล้ว ถือว่าแตกต่างกันอย่างสิ้นเชิง แต่พอมาระยะหลัง ๆ ที่ตลาดเก่าถูกเวนคืนและย้ายพ่อค้าแม่ค้าลงมาอยู่ที่เมืองใหม่ช่องสง่าทั้งหมด บรรยากาศการซื้อขายก็เริ่มดีขึ้นเป็นลำดับแต่ก็ยังไม่ดีเหมือนสมัยค้าขายอยู่ที่ตลาดเก่า"



นายปอน เหมือนมาตย์

ก่อนที่จะย้ายลงมาทางราชการแจ้งว่าจะให้รถทุกคันทั้งรถส่วนตัวและรถโดยสาร ทั้งที่มาท่องเที่ยวหรือมาเล่นพนันที่จะเข้าไปยังจุดผ่านแดนถาวรช่องสง่าแล้วเข้ามาดำเนินการเรื่องเอกสารที่บริเวณเมืองใหม่ก่อนค่อยเดินทางต่อไปยังด่าน แต่จนถึงขณะนี้ก็ยังไม่มีรถโดยสารหรือรถนักท่องเที่ยวมาจอดเหมือนอย่างที่ได้แจ้งกับพวกเราไปเลย จึงอยากเสนอว่าให้ตั้งจุดสกัดรถที่วิ่งผ่านไปมาให้เสียเข้ามาที่ตลาดก่อนจะเดินทางต่อไปยังด่านชายแดนได้หรือไม่ นายปอน กล่าว

ต่อเรื่องนี้ นายวิชาติ ไตรสรณกุล นายกองค์การบริหารส่วนจังหวัดศรีสะเกษ ชี้แจงว่าคงจะไปทำอย่างนั้นไม่ได้เพราะเราไปเตะอะไรเขาไม่ค่อยได้ เพราะอบจ.เราไม่ได้มีอำนาจหน้าที่ในเรื่องนี้ เพียงแต่ตอนนี้เราขอความร่วมมือกับทางทหารว่าให้ช่วยสกัดเพื่อให้เขาแวะมาดำเนินการเรื่องเอกสารที่ตลาดเมืองใหญ่ช่องสง่าก่อนแล้วค่อยเดินทางเข้าไปที่หน้าด่าน

"ปัญหานี้ผมเองก็เข้าใจที่น้องดีและที่ผ่านมาได้ คุยกับ ผบ.กองกำลังแล้วท่านก็ช่วยเต็มที่และจะพยายามผลักดันให้ตลาดมันเกิดให้ได้เพียงแต่มันต้องค่อยเป็นค่อยไปเพราะปัญหาเรื่องเมืองใหม่ช่องสง่านี้มันเป็นปัญหาที่ละเอียดอ่อนมีความซับซ้อนหลายเรื่องรามาก"

นายวิชาติ กล่าวชี้แจง...

เรื่องสั้น

อิวกับต์ วิลมาเช

ความฝันฝันของฉันงดงามและเป็นจริง

ฉันเกิดในครอบครัวที่ยากจนพ่อแม่มีลูกมากถึง 11 คน ฉันเป็นลูกคนที่ 4 สมัยนั้นพ่อแม่มีลูกมากเพื่อเป็นแรงงาน ฉันไม่ใช่ความหวังของพ่อแม่ เพราะตามความเชื่อลูกผู้ชายจะเป็นความหวังของพ่อแม่มากกว่าลูกผู้หญิงเพราะลูกผู้ชายได้บวชทดแทนบุญคุณและสามารถเล่าเรียนในชั้นสูงๆ ได้โดยการบวชเรียน ส่วนลูกผู้หญิงโตขึ้นมาหน่อยก็เรียนอย่างมากแค่จบประถม 4 ออกโรงเรียนมาช่วยพ่อแม่ทำนา ไร่บ้าง แล้วแต่งงานมีครอบครัวเป็นแม่บ้านแม่เรือนไป แต่ฉันไม่ได้คิดเหมือนพ่อแม่หรือคนอื่น เพราะฉันอยากเรียนสูงๆ ให้มีความรู้เพื่อไปบอกเล่าและสั่งสอนคนที่มีความรู้น้อยกว่าหรือคนที่อยากรู้อยากเรียนแต่ไม่มีโอกาส

ฉันอยากมีอาชีพเป็นคุณครู เมื่อเรียนจบประถม 4 โรงเรียนวัดที่บ้านฉันทั้งขอร้องและวิ่งวอนพ่อกับแม่ว่าขอไปเรียนต่อในตัวเมือง ซึ่งระยะทางห่างจากหมู่บ้าน 12 กิโลเมตร แน่่อนว่าการเดินทางไปเมืองแต่ละครั้งก็ต้องเดินตามทางเกวียนแล้วละก็ลำบากยิ่งกว่าไปข้ามทุ่งนาไปจึงจะถึงเมือง

ในเมืองเราก็ไม่มีญาติพี่น้องที่พอจะไปกล่าวรบกวานอาศัยอยู่กับเขาได้ ฉันรบเร้าหนักเข้าพ่อแม่ทนไม่ไหวจึงได้พาฉันไปขออาศัยอยู่กับญาติห่างๆ ของพ่อที่เป็นเกษตรอำเภอส่วนเมียเขาเป็นแม่ค้าขายผักในตลาดสดตอนเช้า

ในที่สุดฉันก็ได้ไปเรียนต่อสมกับที่ตั้งใจเอาไว้ ฉันไปพักอยู่กับญาติของพ่อ เขาต้องตื่นนอนตั้งแต่ตี 3 เพื่อไปขายผักในตลาดกับอาผู้หญิง เมื่อถึงเวลา 7 โมงเช้าจึงจะกลับมาอาบน้ำแต่งตัว กินข้าว จงเดินทางไปโรงเรียน บางวันก็เรียนไม่ค่อยรู้เรื่องเพราะง่วงนอน บางครั้งเพลอจิบหลับในห้องเรียนจนถูกครูทำโทษอยู่บ่อยๆ อายเพื่อนก็อาย ครั้นพอเลิกเรียนก็รีบกลับบ้านเพื่อไปปลูกผัก พรานดิน รดน้ำใส่ปุ๋ย กว่าจะได้กลับบ้านพักก็จวนค่ำ เป็นอยู่เช่นนี้ทุกวัน บางวันไม่ได้กินข้าวเย็นเพราะเพลอหลับไปก่อน บางวันหัวถึงหมอนก็หลับเป็นตาย

ถึงแม้จะเหน็ดเหนื่อยแค่ไหนฉันก็อดทนไม่เคยปริปากบ่นหรือบอกเล่าเรื่องที่ต้องทำงานหนักเยี่ยงทาสให้ใครฟังเลยแม้แต่พ่อกับแม่ ฉันจะกลับบ้านไปหาพ่อแม่เมื่อตอนเช้าวันเสาร์เพื่อไปหาบเอาข้าวสารมาไว้หนึ่งกินแล้วเดินทางกลับมาบ้านพักในวันอาทิตย์ตอนบ่าย เวลาที่ฉันได้อ่านหนังสือทบทวนตำราสำหรับตำราก็คจะเป็นป้ายวันเสาร์กับเช้าวันอาทิตย์

ในความลำบากตรากตรำ บางวันร่างกายอ่อนแอปวดหัวตัวร้อนฉันก็แอบนั่งน้ำตาไหลอยู่เพียงลำพัง และคอยปลอบใจตัวเองเอาไว้ว่า

“ฉันอยากเป็นครู อยากมีเงินเดือน อยากมีเงินไม่มอยากจนอีกเหมือนพ่อแม่ ฉันต้องอดทนให้ได้” นั่นคือคำปลอบใจตัวเอง แต่บางครั้งก็รู้สึกท้อแท้สิ้นหวัง ก็ตั้งคำถามกับตัวเองใหม่

“เออหนออยู่ดีไม่ว่าดีมาเป็นข้าเขาให้เขาคดหัวใจเหมือนเป็นวัวควายจำหรือยังจะหยานอยากอีกอยู่ไหม”

ได้แต่เฝ้าถามตัวเองอย่างซึ้งเคียด อีกใจหนึ่งก็คิดว่ามีเพื่อนร่วมห้องหลายคนที่มาจากบ้านนอกมาเช่าบ้านแจ็กอยู่ เขาก็ลำบากเหมือนกันเขายังทนได้แล้วเราทำไมจะต้องยอมแพ้กับอ๊แคอุปสรรคเท่านี้ เหนื่อยไม่เท่ากับตาย เหนื่อยได้พักก็หายเหนื่อยได้ แต่ตายไม่มีโอกาสได้ทำอะไรอีกแล้ว

ถามตัวเองใหม่ว่าจะเลือกเหนื่อยหรือเลือกตายดีกว่ากัน ครั้นเมื่อถึงตอนปิดภาคเรียนเพื่อนที่โรงเรียนต่างต้อคิดใจที่จะได้กลับไปสู่อ้อมกอดของพ่อแม่ ใ้เราก็ได้แต่หนักใจว่าปีนี้อากาศจะร้อนมากไหมหนอเราจะสู้งานไหวไหมหนอช่วงปิดเทอมเพราะฉันต้องไปทำงานรับจ้างญาติของแม่ที่ทำไร่อยู่อีกจังหวัดหนึ่ง

พอปิดเทอมฉันก็จะเดินทางไปอยู่กับเขา แล้วแต่ว่าจะถูกช่วง ปลูกมัน ดายหญ้า ขุดมัน เก็บถั่วลิสง ตัดปอ ถางป่า แล้วแต่เขาจะจ้างฉันไม่เคยได้หยุดทำงานเว้นแต่ว่าจะเป็นไข้ไม่สบายจนไปไม่ได้จึงจะได้หยุดพัก

ฉันทำงานเพื่อเก็บเงินมาเป็นค่าเทอม ค่าเสื้อผ้า ค่ารองเท้า ก็อย่างที่บอกไปแล้วพ่อแม่ยากจน ในเมื่อฉันอยากเรียนก็ต้องดิ้นรนขวนขวายเอาเอง ฉันเรียนจนจบชั้นมัธยม 8 และได้สอบบรรจุเป็นข้าราชการครูได้ที่จังหวัดเชียงราย พ่อแม่ญาติพี่น้องต่างต้อคิดใจไปกับฉันด้วย

“มันไม่ใช่ความฝัน” ฉันดีใจจนน้ำตาไหลเพราะความสำเร็จนี้ได้มาจากน้ำพักน้ำแรงของตนเอง รางวัลของความพากเพียรพยายามมันช่างน่าภาคภูมิใจเหลือเกิน

ทุกวันนี้เด็กๆ คืองานของฉัน เขาคือความหวังของพ่อแม่ทุกคน ด้วยความตั้งใจจริงมาตลอดชีวิตว่าจะทำหน้าที่ความเป็นครูให้ดีที่สุดให้ได้ ฉันจะอบรมสั่งสอนพวกเขาแต่สิ่งที่ดีงามให้พวกเขาได้เติบโตขึ้นเพื่อเป็นผู้ใหญ่ที่ดีมีคุณภาพของประเทศชาติให้ได้



บทกวีเดินทาง

ท่องฟ้ากระดาดาวดินวาดดาว

คืนหลับไหล ใครพลัดหลงเขาวงวรรณ
ละเมอฝันแรมรักร้ายอักษร
ถึงท่องฟ้าดึกดินตื่นอาหาร
ที่หม้มพรสุกสกาแสงดาวเดือน

เริ่มจากดาวดวงหนึ่งถึงสองสาม
สีห้าตามใจวาดไม่คลาดเคลื่อน
ระบายทางช้างผ่านต่างการเดือน
กระดาดเหมือนท่องฟ้ามีดทำทนาย

ถือฤกษ์งามยามเหมาะดาวเคราะห์น้อย
สลักรอยอักษรสรรคินจันทรฉาย

ดาวกระดาดวาดเรียงเพียงระบาย
ท่องฟ้าเกิดพร่างพรายพรหมสายใย

เรื่องระยิบวิวามงามราตรี
สองสัมผัสศรีสมฤดีสมัย
อาจหมิ่นแสนล้านดวงดาวห้วงใด
หนึ่งกระดาดดาวใจไม่เคยจาง
.....
จะก็แสนล้านดวงดาวห้วงใด
หนึ่งกระดาดดาวใจจักไม่จาง

ไพโรยุทธ สะกัพันธ์

มองเพื่อนบ้าน

SUT SORIN



รูปแบบการจัดการศึกษาในราชอาณาจักรกัมพูชา

การจัดการศึกษาในกัมพูชานั้น เป็นการจัดการศึกษาแบบซ้ำชั้นโดยใช้ระบบเปอร์เซ็นต์ (Percent) ที่กำหนดขึ้นในแต่ละปีไม่เหมือนกัน การจัดการศึกษาถูกกำหนดขึ้นจากรัฐบาลในการกำกับของกระทรวงศึกษาธิการ เยาวชนและกีฬา (Ministry of Education, Youth and Sport) โดยมีการแบ่งการดำเนินการและรับผิดชอบ เป็น 3 ระดับ โดยกระทรวงนี้รับผิดชอบในการกำหนดนโยบายระดับชาติ และจัดทำหลักสูตรแกนกลางสำหรับการศึกษาของชาติ ส่วนวิทยาลัยเทคนิคและการศึกษาสายอาชีพในระดับมัธยมศึกษาตอนปลายนั้นขึ้นอยู่กับกำกับการรับผิดชอบของเจ้ากระทรวงนั้นๆ (กระทรวงเกษตร กระทรวงสาธารณสุข กระทรวงแรงงาน ฯลฯ) ระดับต่อมา คือ ระดับจังหวัดและระดับอำเภอ

สำหรับระบบการศึกษาโดยทั่วไปในกัมพูชา เป็นระบบ 6 / 3 / 3 ปี จำแนกเป็น ระดับประถมศึกษา (ชั้น 1-6) จำนวน 6 ปี ระดับมัธยมศึกษาตอนต้น (ชั้น 7-9) จำนวน 3 ปี และระดับมัธยมศึกษาตอนปลาย (ชั้น 10,11 และ12) จำนวน 3 ปี ดังมีรายละเอียดดังนี้

1. ระดับประถมศึกษา (ชั้น 1-6) จำนวน 6 ปี มีวัตถุประสงค์เพื่อเพิ่มพูนทักษะต่างๆ ให้แก่นักเรียน เช่น ทักษะการอ่านและทักษะการเขียน เพื่อให้เด็กนักเรียนตระหนักและธำรงไว้ซึ่งคุณค่าของศิลปะและการแสดง และเพื่อให้โอกาสนักเรียนได้พัฒนา ความสนใจและความเข้าใจในจารีตประเพณีและวัฒนธรรมของชาติ

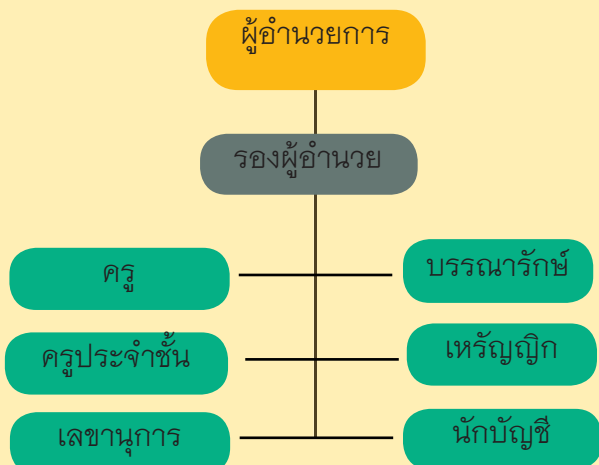
2. ระดับมัธยมศึกษาตอนต้น (ชั้น 7-9) จำนวน 3 ปี มีวัตถุประสงค์เพื่อให้เข้าใจถึงคุณค่าที่แท้จริงของศิลปะเขมร คุณค่าของความงาม/สุนทรียศาสตร์ เพื่อพัฒนาให้นักเรียนมีทักษะในการแสดงเพิ่มขึ้น มีความสนใจกิจกรรมทางด้านศิลปะเพื่อการแสดงเห็นคุณค่าของจารีตประเพณีและวัฒนธรรม เพื่อให้เด็กนักเรียนตระหนักในคุณค่า ทางด้านสุนทรียศาสตร์ การธำรงไว้ซึ่งคุณค่าเหล่านั้น รวมทั้งให้การสนับสนุนการแสดงออกทางด้านศิลปะการแสดงต่างๆ และเพื่อให้เด็กนักเรียนได้มีโอกาส

พัฒนาความคิดสร้างสรรค์ มีความสนใจในศิลปะความงาม /สุนทรียศาสตร์และมรดกทางด้านวัฒนธรรม

3. ระดับมัธยมศึกษาตอนปลาย (ชั้น 10,11 และ 12) จำนวน 3 ปี มีวัตถุประสงค์ เพื่อให้เด็กเรียนตระหนักในทฤษฎีพื้นฐาน ทางด้านศิลปะและการทำงานทางด้านศิลปะ เพื่อให้เด็กเรียนตระหนักในคุณค่าที่แท้จริง และความสำคัญของศิลปะและวัฒนธรรม เพื่อให้เด็กเรียนมีจินตนาการและความคิดสร้างสรรค์ เพื่อให้เด็กเรียนมีความระมัดระวังและธำรงไว้ซึ่งความรักในงานศิลปะการแสดงออก ความรู้สึกที่ดีในงานศิลปะต่างๆ เพื่อให้เด็กเรียนมีความรัก รู้จักป้องกันและพัฒนาศิลปะประจำชาติ และเพื่อพัฒนาเด็กเรียนให้มีทัศนคติที่ดีต่อศิลปะประจำชาติและศิลปะนานาชาติ

ปัจจุบันมีการจัดการเรียนการสอนระดับก่อนประถมศึกษา และอนุบาลที่รับเด็กอายุ 3-5 ปี ซึ่งมีเฉพาะบางพื้นที่ เช่นในเมืองเท่านั้น ในการเรียนนักเรียนต้องเรียนระดับประถมศึกษาจากชั้นประถมศึกษาปีที่ 1-6 และเรียนในระดับมัธยมศึกษาตอนต้น ในระดับชั้น 7 ถึง 9 จากนั้นต้องสอบให้ผ่านการศึกษาระดับมัธยมศึกษาตอนต้นเสียก่อนจึงจะสามารถเข้าเรียนในระดับมัธยมศึกษาตอนปลายในชั้น 10 ถึง 12 หลังจากจบชั้น 12 แล้วจะมีการสอบประมวลวิชาเพื่อรับประกาศนียบัตรมัธยมศึกษาตอนปลาย ซึ่งเรียกว่า “บัคดูป” (Bac Dup) ซึ่งในการสอบนี้ ข้อสอบเป็นของศูนย์กลาง (กระทรวงศึกษาธิการ เยาวชน และกีฬา) ที่จัดการสอบพร้อมกันทั่วประเทศในช่วงเดือนสิงหาคมของทุกปี นักเรียนที่สอบไม่ผ่านตามเปอร์เซ็นต์ (Percent) ที่ศูนย์กลางกำหนดขึ้นในปีนั้น ต้องเรียนซ้ำชั้นอีกหนึ่ง หรือสามารถลงทะเบียนไว้กับโรงเรียนแล้วไม่ต้องมาเรียนก็ได้ แต่ต้องมาสอบกลางภาค ปลายภาคและสอบประมวลวิชาตามกำหนด เนื่องจากว่า หลายปีที่ผ่านมานี้ ประเทศกัมพูชาขาดแคลนครูจำนวนมาก รัฐบาลโดยกระทรวงศึกษาธิการ เยาวชน และกีฬาได้เปิดโอกาสให้กับผู้ที่สอบไม่ผ่านชั้นมัธยมศึกษาตอนปลายนั้น ได้สมัครสอบเรียนครู ที่วิทยาลัยครูเพื่อเป็นครูประถมต่อไป ส่วนนักเรียนที่สอบผ่านการสอบประมวลวิชานั้น สามารถสอบเข้าเรียนที่วิทยาลัยครูเพื่อเรียนเป็นครูประถม ครูมัธยม หรือสมัครเรียนต่อที่มหาวิทยาลัยต่างๆ ได้ เมื่อก่อนหลังจากจบชั้นมัธยมศึกษาตอนปลาย ต้องมีการสอบประมวลวิชาแล้วต้องไปทำการสอบคัดเลือกเพื่อเข้าเรียนในระดับมหาวิทยาลัยต่างๆ อีกครั้งหนึ่ง แต่ปัจจุบันผู้เรียนสามารถแนะนำคะแนนจากการสอบประมวลวิชา เพื่อคัดเลือกเข้าเรียนในมหาวิทยาลัยต่างๆได้เลย เช่น The University of Health Sciences, The Royal University of Fine Arts, The Institute of Technology, The Faculty of Law and Economic Sciences, The Royal University of Agriculture, The Royal University of Phnom Penh, The National Institute of Management, The Maharishi Vedic University and The Faculty of Pedagogy. นอกจากนี้ที่กล่าวมาแล้วกัมพูชายังมีมหาวิทยาลัยเอกชนเกิดขึ้นมากมาย แต่ปัญหาที่พบสำหรับการศึกษาเอกชนคือ รัฐบาลยังไม่สามารถรับรองมาตรฐานการศึกษาเอกชนได้

รูปแบบการจัดการศึกษาของโรงเรียนมัธยมศึกษา ราชอาณาจักรกัมพูชา



รายงานพิเศษ

ศวรสฯ บุคลากร

ศรีปทุม-ศรีสะเกษ

สโมสรฟุตบอลลีเกอลีกอาชีพอีกหนึ่ความภาคภูมิใจของ



ศรีสะเกษ เป็นจังหวัดหนึ่งในภาคอีสานตอนล่างติดเขตชายแดนไทย – กัมพูชาจึงเต็มไปด้วยเรื่องราวทางประวัติศาสตร์ อารยธรรม และศิลปวัฒนธรรม ของหลากหลายชนชาติ โดยเฉพาะขอมโบราณ ที่ผสมผสานเข้ากับวิถีชีวิตพื้น บ้านแบบไทยอีสานได้อย่างลงตัวและกลมกลืน มีเอกลักษณ์โดดเด่นและน่าสนใจ นอกจากนี้ศรีสะเกษยังมีทรัพยากรธรรมชาติ ทั้งป่าไม้ แหล่งน้ำ พืชพรรณ และ สัตว์ป่านานาชนิด อันเป็นทั้งสิ่งที่หล่อเลี้ยงชาวเมืองมาเป็นเวลาช้านาน นอกจากนี้ ยังมีสถานที่ท่องเที่ยวที่สวยงามและไม่ควรมองข้าม

แต่ปัจจุบันเมื่อนึกถึงจังหวัดศรีสะเกษก็ปฏิเสธไม่ได้เลยว่านี่คือ นครแห่ง เกมสกีฬา ที่สำคัญอีกแห่งหนึ่งของประเทศ ที่นี้มีสนามกีฬาขนาดใหญ่อย่าง สนามกีฬาสถาบันการพลศึกษา ที่มีสนามฟุตบอลระดับชาติอย่างสนามศรีนคร ลำดวน รังเหย้าของ สโมสรศรีสะเกษ เอฟซี ในศึกฟุตบอลไทยพรีเมียร์ลีก และ ศรีสะเกษ ยูไนเต็ด ในศึกฟุตบอลลีเกอลีกอาชีพอีกหนึ่ อชาติสโมสรออลเลย์บอลหญิง ศรีสะเกษ วีซี และ สโมสรออลเลย์บอลชายศรีสะเกษกรงเก่า ซึ่งทั้งสองทีมได้โลด เล่นในศึกออลเลย์บอลอาชีพไทยแลนด์ลีก และยังมีทีมตะกร้อศรีสะเกษ ที่ได้ทำ ศึกในการแข่งขันตะกร้อไทยแลนด์ลีกเช่นกัน และสุดท้ายที่ไม่พูดถึงไม่ได้อีกหนึ่ง ชนิดกีฬาอาชีพของจังหวัดศรีสะเกษคือ ฟุตบอล ซึ่งปี 2555 มหาวิทยาลัยศรีปทุม มหาวิทยาลัยเอกชนชื่อดังแห่งหนึ่งในกรุงเทพมหานครได้ ร่วมมือกับ เสียโต้ง: สิริ พงศ์ อังคสกุลเกียรติ นายกสมาคมกีฬาจังหวัดศรีสะเกษ ร่วมกันก่อตั้งสโมสรฟุตบอล ศรีปทุมซันไรส์ศรีสะเกษ และได้สปอนเซอร์หลักเป็นสนามกอล์ฟซันไรส์ลา กูนกอล์ฟ แอนด์ คันทรี คลับ เข้ามาคาดหน้าอกเสื้อ โดยมีประธานสโมสรคือ ดร.ชาติชาย พุคยาภรณ์ มีที่ปรึกษาภคิตติมศักดิ์ คือ ดร.รัชนิพร พุคยาภรณ์ พุก กะมาน ดร.โสภิต ภาโนมัย รวมทั้ง เสียโต้ง สิริพงษ์ อังคสกุลเกียรติด้วย มีผู้ จัดการทีมคือ ดร.เดชา เดชะตุงคะ และมีท่าน รัฐวิทย์ อังคสกุลเกียรติ สมาชิก



องชาวศรีสะเกษ

สภาองค์การบริหารส่วนจังหวัดศรีสะเกษมาเป็นผู้ช่วยผู้จัดการทีม โดยมีหัวหน้าผู้ฝึกสอนคือเศรษฐกรชัย ชินตา ที่มีประสบการณ์ในวงการฟุตบอลของประเทศมาอย่างโชกโชน

ในฤดูกาล 2012/2013 สโมสรฟุตบอลศรีปทุมชนไร้ศรีสะเกษ สามารถทำผลงานได้อย่างยอดเยี่ยม ได้อันดับที่ 3 ในการแข่งขันฟุตบอลไทยแลนด์ลีก นอกจากนี้ โรมัลโด้ นาโมรา โดดา ซิลวา ยังเป็นนักเตะคนแรกของสโมสรที่ได้ดาวซัลโวจากการทำไป 39 ประตู ทั้งๆที่เล่นตำแหน่งกองหลังแต่จบสกอร์ได้ดีและมีที่เด็ดจากลูกฟรีคิกที่ยิงได้แม่นยำและรุนแรง และในฤดูกาลถัดมาได้เปลี่ยนชื่อสโมสรเป็น ศรีปทุมศรีสะเกษ หลังจากที่สนามกอล์ฟชนไร้สลาگونกอล์ฟ แอนด์ คันทรี คลับ ได้ถอนตัวจากการเป็นสปอนเซอร์ และเป็นทีมเดียวที่สามารถเอาชนะ ชลบุรี บลูเวฟ ได้ด้วยสกอร์ 2-0 และในการแข่งขันฟุตบอลไทยแลนด์ลีกฤดูกาล 2015 ที่เพิ่งจะปิดฤดูกาลไปเมื่อเร็วๆนี้ ทีมสโมสรฟุตบอลศรีปทุมศรีสะเกษ ทำผลงานได้อันดับที่ 10 จากการแข่งขันทั้งหมด 26 นัด สามารถชนะไปได้ 10 นัด เสมอ 1 นัด และแพ้ 15 นัด และจะยังได้โลดแล่นในการแข่งขันฟุตบอลไทยแลนด์ลีกอีกครั้งในปีต่อไป ซึ่งทั้งหมดที่ได้กล่าวมานั้นแสดงให้เห็นถึงความแข็งแกร่งของผู้บริหารจังหวัดหลายๆท่าน ที่เห็นความสำคัญของกีฬา สร้างกีฬาอาชีพมากมายให้กับจังหวัด เป็นการสร้างอาชีพทางเลือกอีกหนึ่งอาชีพให้แก่ชาวจังหวัดศรีสะเกษ เท่านั้นที่เพียงพอแล้วกับคำว่าศรีสะเกษเมืองแห่งกีฬาอย่างแท้จริง



รอบรู้ อบจ.



ประมวณภาพ Bike for Dad





แถลงข่าว “ประจักษ์ คัพ” ฟุตบอล สมานฉันท์ ด้านยาเสพติด



เมื่อวันอังคารที่ 29 ธันวาคม 2558 ณ ห้องประชุมสีชมพู โรงเรียนประจักษ์ อำเภอบางขัน จังหวัดศรีสะเกษ นายวิจิต ไตรสรณกุล นายกองค้การบริหารส่วนจังหวัดศรีสะเกษ ได้มอบหมายให้ นายอดิศักดิ์ ทองจันทร์แก้ว รองปลัดองค์การบริหารส่วนจังหวัดศรีสะเกษ เป็นประธานในการแถลงข่าวการแข่งขันกีฬาฟุตบอล “ประจักษ์ คัพ” เสริมสร้างความปรองดองสมานฉันท์และด้านยาเสพติด ครั้งที่ 3 ประจำปี 2559 โดยมี นายชัยวรรณ นิยม นายอำเภอบางขัน นายการณ สุจริตประภากร และนายชิษณุพงศ์ รัตนะกมลเศรษฐ์ สมาชิกสภาองค์การบริหารส่วนจังหวัดศรีสะเกษ เขตอำเภอบางขัน ร่วมในการแถลงข่าว หลังจากนั้นได้มีการประชุมทีมและจับฉลากแบ่งสายการแข่งขัน



องค์การบริหารส่วนจังหวัดศรีสะเกษ โดยนายวิจิต ไตรสรณกุล นายกองค้การบริหารส่วนจังหวัดศรีสะเกษ จัดการแข่งขันฟุตบอล “ประจักษ์ คัพ” เสริมสร้างความปรองดองสมานฉันท์และด้านยาเสพติด ครั้งที่ 3 ประจำปี 2559 ระหว่างวันที่ 5 มกราคม 2559 – 7 กุมภาพันธ์ 2559 ณ สนามฟุตบอลภายในเขตอำเภอบางขัน จังหวัดศรีสะเกษ ทั้งนี้เพื่อส่งเสริมสนับสนุนการกีฬาและนันทนาการ เพื่อพัฒนาคุณภาพชีวิตของประชาชนและเยาวชนให้มีสุขภาพพลานามัยที่ดี ปราศจากโรคภัยไข้เจ็บ ลดปัญหาของสังคมและเพื่อเป็นการสนองนโยบายของรัฐ ด้านการเสริมสร้างความปรองดองสมานฉันท์ของประชาชนในท้องถิ่นให้เกิดความรักความสามัคคีในชุมชน ทั้งเป็นการเสริมสร้างทักษะการเล่นกีฬาฟุตบอลให้กับเยาวชนและประชาชนให้มีมาตรฐานสากลอีกด้วย แบ่งการแข่งขันออกเป็น 4 ประเภท ดังนี้

1. รุ่นอายุไม่เกิน 13 ปีชาย
2. รุ่นประชาชนหญิงภายในเขตอำเภอ
3. รุ่นประชาชนชายทั่วไป
4. รุ่นอาวุโสอายุ 35 ปีขึ้นไป

จึงขอเรียนเชิญผู้สื่อข่าว สื่อมวลชนทุกท่าน และเชิญชวนท่านที่สนใจทุกท่าน ร่วมชมเชียร์และให้กำลังใจนักกีฬาที่เข้าร่วมการแข่งขันได้ทุกวัน ณ สนามแข่งขันหน้าว่าการอำเภอบางขัน อำเภอบางขัน จังหวัดศรีสะเกษ โดยพร้อมเพรียงกัน



รอบรู้ อบจ.



วังมัจฉา

เมื่อวันอาทิตย์ที่ 13 ธันวาคม 2558 ณ บริเวณหน้าโรงเรียนบ้านภูมิขรอล ตำบลเสาธงชัย อำเภอกันทรลักษ์ จังหวัดศรีสะเกษ นายมูรธาธีร์ รักษชาติเจริญ รองผู้ว่าราชการจังหวัดศรีสะเกษ พร้อมด้วย นายวิจิต ไตรสรณกุล นายกองค์การบริหารส่วนจังหวัดศรีสะเกษ ได้ร่วมเป็นประธานเปิดการแข่งขันเดิน-วิ่งเฉลิมพระเกียรติฯ มินิ-ฮาล์ฟ มาราธอน สู่อุทยานแห่งชาติเขาพระวิหาร ครั้งที่ 19 ประจำปี 2558 ซึ่งถ้วยพระราชทานสมเด็จพระเทพรัตนราชสุดาฯ สยามบรมราชกุมารี โดยมีบรรดานักวิ่งมินิมาราธอนชาวจังหวัดศรีสะเกษ และจากทั่วประเทศกว่า 15,000 คน เข้าร่วม

นายมูรธาธีร์ รักษชาติเจริญ รองผู้ว่าราชการจังหวัดศรีสะเกษ กล่าวว่า การจัดวิ่งเฉลิมพระเกียรติฯ ในครั้งนี้ จังหวัด ศรีสะเกษ ได้มอบหมายให้ อำเภอกันทรลักษ์ ร่วมกับ องค์การบริหารส่วนจังหวัดศรีสะเกษ (อบจ.ศรีสะเกษ) เทศบาลและองค์การบริหารส่วนตำบลทุกแห่งในเขตพื้นที่ อำเภอกันทรลักษ์ ผู้บริหารสถานศึกษา ภาคเอกชน และประชาชนชาวอำเภอกันทรลักษ์ จัดการแข่งขันขึ้น เพื่อเฉลิมพระเกียรติเนื่องในโอกาสที่พระบาทสมเด็จพระเจ้าอยู่หัวมีพระชนมพรรษา 88 พรรษา วันที่ 5 ธันวาคม 2558 และเพื่อประชาสัมพันธ์อุทยานแห่งชาติ เขาพระวิหาร ซึ่งเป็นแหล่งท่องเที่ยวสำคัญทางประวัติศาสตร์และวัฒนธรรมให้เป็นที่รู้จัก แพร่หลายทั่วไป ตลอดจนส่งเสริมให้เยาวชนและประชาชน ได้ตระหนักถึงความสำคัญของการออกกำลังกายอีกด้วย

ด้าน นายวิจิต ไตรสรณกุล นายกองค์การบริหารส่วนจังหวัดศรีสะเกษ กล่าวว่า ปีนี้องค์การบริหารส่วนจังหวัด ศรีสะเกษร่วมกับทุกภาคส่วน ตั้งใจที่จะจัดการแข่งขันเฉลิมพระเกียรติฯ อย่างเต็มที่ โดยเฉพาะอย่างยิ่งเราเน้นเรื่องของการประชาสัมพันธ์เป็นพิเศษ ทั้งประชาสัมพันธ์





มารathon ขึ้นเขาพระวิหาร

ผ่านสื่อมวลชนทุกแขนง จนในที่สุดปีนี้จะมีผู้สนใจเข้าร่วมการแข่งขันมาจากทุกภูมิภาคของ ประเทศไทย รวมถึงมีชาวต่างชาติมาร่วมวิ่งอย่างคับคั่ง รวมแล้วประมาณมากกว่า 15,000 คน (หนึ่งหมื่นห้าพันคน) มากกว่าทุกครั้งที่เราจัดให้มีการวิ่ง นอกจากเป็นการวิ่งเฉลิมพระเกียรติฯ พระบาทสมเด็จพระเจ้าอยู่หัวแล้ว ปีนี้ถือว่าเป็นปีมหามงคลที่สมเด็จพระเทพรัตนราชสุดาฯ สยามบรมราชกุมารี ทรงเจริญพระชนมมายุ 60 พรรษา 2 เมษายน 2558 ปีนี้เราได้รับถ้วยพระราชทานมา มอบให้กับนักวิ่งของเราถือว่าเป็นสิริมงคลเป็นล้นพ้น และอำเภอกันทรลักษ์ยังมีสถานที่ท่องเที่ยวที่สวยงามตามธรรมชาติอีกมากมาย หลายแห่ง เช่น น้ำตกสำโรงเกียรติ น้ำตกห้วยจันทน์ น้ำตกภูละออ น้ำตกวังใหญ่ ทั้งยังมีแหล่งท่องเที่ยวเชิงวัฒนธรรมทั้ง 4 ชนเผ่า ได้แก่ ชนเผ่าเขมร ลาว ส่วยและเยอ และแหล่งท่องเที่ยวเชิงประวัติศาสตร์ที่น่าสนใจอีกหลายที่ โดยเฉพาะอย่างยิ่งผามออีแดง อุทยานแห่งชาติเขาพระวิหาร เป็นจุดชมวิวกว้างไกลที่สวยงาม ช่วงหน้าหนาวนี้ท่านจะได้สัมผัสกับ "ดวงตะวันขึ้น 3 ประเทศ" สัมผัสกับ "ทะเลป่า ภูเขาหมอก" เข้าหยอกกับก้อนเมฆที่ลอยปะทะกับผู้คนซึ่งรอทุกท่านอยู่ทุกวัน ณ ผามออีแดง อำเภอกันทรลักษ์ จังหวัดศรีสะเกษ

นาย วิชิตฯ กล่าวต่อไปว่า อุทยานแห่งชาติเขาพระวิหาร มีความสวยงามเป็นอย่างมาก ทั้งผามออีแดง สตูปคู่ ทะเลหมอก ภาพแกะสลักหินนูนต่ำ จากจุดชมวิวกว้างไกลสองถ้ำดูปราสาทพระวิหารที่ยังคงความสวยงามตามอารยธรรม ขอมโบราณ ซึ่งนักวิ่งมาราธอนที่มาร่วมวิ่งในครั้งนี้แล้วสามารถที่จะไปเที่ยวชมสถานที่ท่องเที่ยวตามธรรมชาติข้างต้น ซึ่งอยู่ไม่ไกลจากอุทยานแห่งชาติเขาพระวิหารมากนัก และการจัดการแข่งขันในครั้งนี้ นอกจากจะเป็นกิจกรรมที่สำคัญคือ เฉลิมพระเกียรติพระบาทสมเด็จพระเจ้าอยู่หัวฯแล้ว ยังเป็นการส่งเสริมการท่องเที่ยวของจังหวัดศรีสะเกษโดยมีกำลังเจ้าหน้าที่ ทหาร ตำรวจ คอยรักษาความสงบเรียบร้อย และดูแลความปลอดภัยตลอดเส้นทางอีกด้วย จึงขอเชิญชวนทุกท่านได้มาท่องเที่ยว และสัมผัสกับบรรยากาศที่สวยงามตั้งแต่ตีห้าครึ่งของทุกวัน นะครับ นายวิชิตฯ กล่าวในที่สุด.



รอบรู้ อบจ.

อบจ.ศรีสะเกษร่วมกับภาคี ทำ MOU ร่วมจัด มิวเซียมติดล้ออีสาน

เมื่อวันที่ 22 ธันวาคม 2558 ที่ผ่านมา อุทยานการเรียนรู้ศรีสะเกษ (SSK PARK) ได้จัดพิธีลงนามบันทึกความร่วมมือโครงการมิวเซียมติดล้อภาคอีสาน ซึ่งในงานนี้มีนายวิชาติ ไตรสรณกุล นายกองคํารบริหารส่วนจังหวัดศรีสะเกษมาเป็นประธานในพิธี โดยมีผู้ร่วมลงนามบันทึกความร่วมมือได้แก่ นายวิชาติ ไตรสรณกุล นายกองคํารบริหารส่วนจังหวัดศรีสะเกษ นายพนพล จันทรพิง รองนายกเทศมนตรีศรีสะเกษ ผู้ช่วยศาสตราจารย์ ดร.ประกาศิต อานภาพแสนยากร อธิการบดีมหาวิทยาลัยราชภัฏจังหวัดศรีสะเกษ ผู้ช่วยศาสตราจารย์ ดร.เฉลิมพงษ์ เฉลิมชิต รองอธิการบดีสถาบันการพลศึกษาวิทยาเขตศรีสะเกษ นายภูวดล มิ่งขวัญ รองผู้อำนวยการวิทยาลัยเทคนิคศรีสะเกษฝ่ายวิชาการ นายประเสริฐ กษมาพิศาล รองผู้อำนวยการสำนักงานเขตพื้นที่การศึกษามัธยมศึกษาเขต 28 และ นายชอุ่ม กรไกร ผู้อำนวยการสำนักงานเขตพื้นที่การศึกษาประถมศึกษาศรีสะเกษ เขต 1 และมีแขกผู้เกียรติจากองค์การบริหารส่วนจังหวัดศรีสะเกษ เจ้าหน้าที่จากภาคส่วนที่เกี่ยวข้อง และนักเรียนสังกัดองค์การบริหารส่วนจังหวัดศรีสะเกษเข้าร่วมในงาน ซึ่งหลังจากได้บันทึกความร่วมมือโครงการมิวเซียมติดล้อภาคอีสานแล้ว นายวิชาติ ไตรสรณกุล นายกองคํารบริหารส่วนจังหวัดศรีสะเกษได้มอบของที่ระลึกให้แก่ผู้ร่วมลงนาม บันทึกข้อตกลงและได้เปิดโครงการการมิวเซียมติดล้อจังหวัดศรีสะเกษอย่างเป็นทางการ

นายรามเมศ พรหมเย็น ผู้อำนวยการสถาบันพิพิธภัณฑ์การเรียนรู้แห่งชาติ สถาบันพิพิธภัณฑ์การเรียนรู้แห่งชาติกล่าวว่า มิวเซียมสยาม พิพิธภัณฑ์การเรียนรู้แห่งแรกของสถาบันพิพิธภัณฑ์การเรียนรู้แห่งชาติ หรือ สพร. เป็นหน่วยงานในสังกัดงานบริหารและพัฒนาองค์ความรู้ ภายใต้การกำกับดูแลของสำนักนายกรัฐมนตรี มีพันธกิจหลักในการจัดตั้งแหล่งเรียนรู้ทางเลือกให้กับประชาชนไทยในรูปแบบ Discovery Museum หรือพิพิธภัณฑ์การเรียนรู้ที่มุ่งเน้นให้ผู้ชมได้เรียนรู้ด้วยตนเอง โดย มิวเซียมสยาม นำเสนอเรื่องราวประวัติศาสตร์ชาติไทย ผ่านการตีความและนำเสนอในรูปแบบใหม่ผ่านนิทรรศการถาวรที่มีชื่อว่า เรียงความประเทศไทย ซึ่งทางสถาบันพิพิธภัณฑ์การเรียนรู้แห่งชาติ ได้ร่วมกับองค์การบริหารส่วนจังหวัดศรีสะเกษ นำนิทรรศการเคลื่อนที่มิวเซียมติดล้อ หรือ Muse Mobile ชุดอัจฉริยภาพตัวตลกอีสานมาร่วมเปิดพื้นที่สร้างสรรค์ให้กับเด็กและเยาวชน รวมไปถึงประชาชนทุกเพศทุกวัยในจังหวัดศรีสะเกษเพื่อร่วมกันกระตุกต่อมความคิด สร้างสังคมแห่งการเรียนรู้รูปแบบใหม่ ซึ่งนิทรรศการเคลื่อนที่มิวเซียมติดล้อได้ดำเนินโครงการผ่านมาแล้ว 29 จังหวัด ในภูมิภาคต่าง โดยได้รับความร่วมมือจากหน่วยงานในท้องถิ่นทั้งภาครัฐและเอกชน มากกว่า 60 หน่วยงาน และได้รับการตอบรับเป็นอย่างดีจากประชาชนในทุกภูมิภาคที่เข้าชมชุดนิทรรศการมากกว่า 300,000 คน ซึ่งมิวเซียมสยามมีความมุ่งหวังที่จะให้นิทรรศการเคลื่อนที่มิวเซียมติดล้อ Muse Mobile เป็นเครื่องมือในการจัดประกายเพื่อขยายพื้นที่การเรียนรู้



รูปแบบใหม่สู่เด็กและเยาวชนไทยทั่วประเทศ รวมไปถึงการขยายความร่วมมือกับแหล่งเรียนรู้และพิพิธภัณฑ์ในท้องถิ่น ในการร่วมกัน ยกกระดับและพัฒนาแหล่งเรียนรู้ต่างๆ ให้เป็นพื้นที่การเรียนรู้สร้างสรรค์

ด้านวิชาติ ไตรสรณกุล นายกองคํารบริหารส่วนจังหวัดศรีสะเกษ เปิดเผยว่า โครงการมิวเซียมติดล้อ (ภาคอีสาน) เป็นการจัดนิทรรศการและกิจกรรมการเรียนรู้ที่หลากหลายโดยเฉพาะอย่างยิ่ง เป็นการจัดแหล่งเรียนรู้ในรูปแบบใหม่เป็นการจัดสาระความรู้ในตู้คอนเทนเนอร์ ขนาดใหญ่ 4 ตู้ เพื่อให้บริการและสร้างสรรค์องค์ความรู้ที่เป็นประโยชน์อย่างยิ่งเคลื่อนที่ ไปจะแสดงให้เด็กเยาวชนและประชาชนทั่วไปได้เรียนรู้ในองค์ความรู้ที่แปลกใหม่ ตามสถานที่ต่าง ๆ ในท้องถิ่นทั่วทุกภูมิภาค

สำหรับภาคตะวันออกเฉียงเหนือได้กำหนดจัดแสดงที่จังหวัดศรีสะเกษ ระหว่าง 22 ธันวาคม 2558 - 31 มีนาคม 2559 ที่อุทยานการเรียนรู้ขนาดย่อมจังหวัดศรีสะเกษ ทั้งนี้ก็เพื่อเปิดโอกาสและเป็นเวทีแห่งการเรียนรู้รูปแบบใหม่ที่ให้ทั้ง องค์ความรู้และความสนุกสนานเพลิดเพลินแก่เด็กเยาวชนและประชาชนได้เป็นผู้ใฝ่เรียนรู้ สร้างนิสัยเสริมสร้างให้เป็นสังคมแห่งการเรียนรู้ตลอดชีวิต พร้อมส่งเสริมให้เด็กเยาวชนประชาชนได้เรียนรู้และเข้าใจในประวัติศาสตร์ ท้องถิ่นคนอีสานและเกิดความภาคภูมิใจในจิตสำนึกรักบ้านเกิดเห็นความสำคัญและ รักถิ่นฐานของตนเองเพื่อเป็นการเรียนรู้ที่ยั่งยืนต่อไป





ยุวกาชาดสวนสนาม

วันที่ 9 ธันวาคม 2558 นายวิจิต ไตรสรณกุล นายกองค้การบริหาร ส่วนจังหวัดศรีสะเกษ มอบหมายให้ นายอภิศักดิ์ แซ่จิ่ง รองนายกองค้การบริหาร ส่วนจังหวัดศรีสะเกษ เป็นประธานใน "พิธีปฏิบัติญาณตนและสวนสนามของยุวกาชาด เนื่องในวันคล้ายวันสถาปนายุวกาชาดไทย ครั้งที่ 9 ประจำปี 2558 โรงเรียนสังกัด องค์การบริหารส่วนจังหวัดศรีสะเกษ" ณ สนามกีฬาสถาบันการพลศึกษา วิทยาเขตศรีสะเกษ อำเภอเมือง จังหวัดศรีสะเกษ ทั้งนี้เพื่อระลึกถึงบุคคลสำคัญ ซึ่งก่อตั้งกิจการยุวกาชาดขึ้นในประเทศไทย เพื่อให้สมาชิกยุวกาชาด มีความรู้ ความเข้าใจ และตระหนักในคุณค่าและความสำคัญของการเป็นสมาชิกยุวกาชาด และ เพื่อให้ผู้บังคับบัญชาและสมาชิกยุวกาชาดมีการแลกเปลี่ยนความรู้ ความคิด และ ประสบการณ์เสริมสร้างวิสัยทัศน์ นำไปใช้ให้เกิดประโยชน์ต่อตนเอง และ กระทำตนให้เป็นประโยชน์ต่อสังคม



อวยพรปีใหม่

นายพนดล ชำนาญคำ ปลัดองค์การบริหารส่วนจังหวัดศรีสะเกษ นำ คณะข้าราชการ เจ้าหน้าที่ในสังกัดองค์การบริหารส่วนจังหวัดศรีสะเกษ เข้า อวยพร และขอพรจาก ดร.วิจิต ไตรสรณกุล นายกองค้การบริหารส่วนจังหวัด ศรีสะเกษ และ นายมานะพันธ์ อังคสกุลเกียรติ นายอภิศักดิ์ แซ่จิ่ง นายวิเชียร ธิระเลิศพานิชย์ รองนายกองค้การบริหารส่วนจังหวัดศรีสะเกษ ทั้ง 3 ท่าน และ คณะผู้บริหารองค์กร เนื่องในโอกาสวันปีใหม่

ทั้งนี้ คณะหัวหน้าส่วนราชการและเจ้าหน้าที่ในสังกัด ยังร่วมอวยพร และ ขอพรปีใหม่ จาก นายพนดล ชำนาญคำ ปลัดองค์การบริหารส่วนจังหวัด ศรีสะเกษ บรรยากาศเป็นไปอย่างชื่นมื่นและเปี่ยมไปด้วยความสุข

พื้นที่การเรียนรู้

มาริสสา พละสุรย์



ค่ายศิลปะ... พื้นที่แห่งความสุขอันเท่าเทียม

สาระการเรียนรู้ศิลปะ ตามหลักสูตรแกนกลางการศึกษาขั้นพื้นฐาน พ.ศ. 2551 ของกระทรวงศึกษาธิการ กำหนดให้มีอยู่ 3 สาระ ในกลุ่มนี้ คือ ดนตรี นาฏศิลป์ และทัศนศิลป์ โดยส่วนใหญ่จะมีครูสอนทั้ง 3 สาระ เพียง 1 คน ซึ่งอาจจะจบการศึกษาวิชาเอก ดนตรี นาฏศิลป์หรือศิลปะ ทัศนศิลป์ อย่างใดอย่างหนึ่ง มาสอนทั้งสามวิชา เมื่อครูจบวิชาเอกใดก็จะถนัดสอนเฉพาะในวิชาเอกที่ตนจบมา อีกสาระที่เหลือจึงถูกละเลยและทำให้เห็นการจัดการเรียนการสอนในโรงเรียน มักจะเห็นครูนาฏศิลป์ ดนตรี มากกว่า ครูศิลปะ ส่วนใหญ่โรงเรียนขนาดเล็ก อาจจะไม่มีการจัดมาทางสามด้านนี้โดยตรง จึงเป็นหน้าที่ของครูคนใดก็ได้ที่ได้รับมอบหมายให้มาสอน มาจัดกิจกรรมการเรียนรู้ให้แก่นักเรียน เด็กๆจึงอาจจะได้เรียนเพียงสิ่งที่ครูสามารถทำได้ในขั้นพื้นฐานตามหลักสูตร ตามหนังสือแบบเรียน ตามตัวอย่างที่มีเผยแพร่ในโลกอินเทอร์เน็ตที่ครูไปแสวงหามา วิธีสอนที่ดีที่สุดคือ ลอกแบบตามตัวอย่างที่เห็น ตามสิ่งที่ครูกำหนด จึงเกิดเพียงทักษะทางด้านเทคนิค ฝีมือลายมือ แต่ปราศจากการเติมเต็มหรือพัฒนาทางความคิดและจินตนาการ ใครลอกเก่ง ทำตามแบบได้เหมือนก็ได้ระดับผลการเรียนที่ดี มีโอกาสได้ไปประกวดแข่งขันกับเพื่อนต่างโรงเรียนต่างถิ่น โดยมีครูเป็นคนคิด คนทำต้นร่างให้ในหัวข้อต่างๆ ให้เด็กฝึกปรือ ทำตาม แต่ไม่เคยอธิบายให้พวกเขาเข้าใจ เรื่องราว ความคิดของภาพที่สื่อออกมานั้นมันคืออะไร จึงเป็นเรื่องน่าเศร้าที่เด็กๆไม่สามารถอธิบายความหมายของภาพที่ตนเองวาดระบายสีได้อย่างสวยงาม ในโรงเรียนหรือนอกโรงเรียนของประเทศนี้ เด็กๆกับการแสวงหาพื้นที่ทางศิลปะ และโอกาสที่จะได้รับการเรียนรู้ ฝึกฝนทางทักษะฝีมือและจินตนาการ จึงมีอย่างไม่เท่าเทียมกัน แต่เชื่อว่าโอกาสนั้นจะหมดลงเสียทีเดียว มีการออกแบบแห่งโอกาสและการเรียนรู้ทางศิลปะไว้มากมายที่จะตอบสนองเด็กๆ หนึ่งในนั้น คือการทำค่ายหรือเข้าค่ายศิลปะ

จากประสบการณ์ในการทำค่ายศิลปะ ในนามกลุ่มศิลปินชายขอบ ซึ่งรับผิดชอบทั้งการออกแบบค่าย การทำหลักสูตร การจัดการค่าย รวมทั้งการเป็นวิทยากรจัดกระบวนการเรียนรู้การสร้างสรรผลงานทางศิลปะต่อเนื่องมาหลายปี เราค้นพบคำตอบที่ตรงกันว่า เด็กๆจะมีความสุขและมีส่วนร่วมในการเรียนรู้อย่างกระตือรือร้นมากกับการได้วาดรูป ระบายสี ได้ปั้นดิน ได้ทำผ้ามัดย้อม ได้พิมพ์ภาพและการแสดงออกอื่นๆในค่ายศิลปะมากกว่าการเรียนรู้ในห้องเรียน เพราะพวกเขาได้รับโอกาสในการแสดงออก การมีส่วนร่วมอย่างเท่าเทียม ไม่ว่าจะไม่มีพื้นฐาน ความสามารถทางศิลปะแตกต่างกันแค่ไหน แต่ทุกคนต้องเริ่มต้นเหมือนกัน พร้อมกัน แต่จะไปถึงจุดหมายเดียวกัน พร้อมกันหรือไม่ นั่นเป็นเรื่องที่เราจะได้คำตอบเมื่อค่ายสิ้นสุดลง ในสิ่งแรก ความเข้าใจแรก และการรับรู้แรกที่เด็กๆต้องตระหนักเมื่อเริ่มค่ายก็คือ แนวคิดที่ว่า "ศิลปะไม่ใช่ศิลปะประอะ ไม่ใช่ละอะทะอะ ไม่ใช่ประอะเปื้อน ไม่ใช่รางเลือน ไม่ใช่สิ่งเสียหาย" ศิลปะไม่ใช่เรื่องถูกหรือผิด แต่ศิลปะคือความสุขและความงดงาม ในสิ่งที่เราได้แสดงออกมาและในสิ่งที่เราอมรับเมื่อคนอื่นแสดงออกมาเช่นเดียวกัน

องค์ความรู้ทักษะพื้นฐานที่จะต้องเรียนรู้ก็เป็นเรื่องของ เส้น สี แสงเงา องค์ประกอบทางศิลปะ หลักการจัดวางภาพ การระบายสี และการวาดภาพคน สัตว์ สิ่งของ ในเบื้องต้น และให้เด็กๆได้ฝึกฝนเทคนิคต่างๆให้คล่องมือ จึงมาเติมเต็มในเรื่องแนวคิดและจินตนาการ โดยเริ่มจากสิ่งที่อยู่ใกล้ตัว เรื่องใกล้ตัวที่สุดเสียก่อน จึงก้าวออกนอกสิ่งรอบตนเอง...เมื่อผ่านพื้นฐานแล้ว เด็กๆจะได้ไปเรียนรู้เทคนิคทางศิลปะด้านอื่นๆ เช่น การพิมพ์ภาพ การปั้นดินน้ำมัน ดินเหนียว การมัดย้อมผ้า การสร้างภาพปะติด การได้ลงมือปฏิบัติ ทดลองและสร้างสรรค์ของจริงด้วยมือตนเอง ความสนุก ความสุข จึงบังเกิด เพราะคำว่าผิดหรือไม่ใช่ ไม่ถูก จะไม่มีในค่ายศิลปะ ตลอดระยะเวลาเข้าค่าย ซึ่งหลักสูตรถ้าฝึกทักษะพื้นฐานให้ได้ต้องใช้เวลา 2 วัน แต่ถ้าต้องการให้ได้ชิ้นงานที่สร้างสรรค์ด้วยความคิดและจินตนาการของเด็กๆต้องเป็นหลักสูตร 3 วัน

ช่วงเวลาที่สำคัญที่สุดของการเข้าค่ายคือ ช่วงสุดท้ายที่เด็กๆนำเสนอผลงานของตนเองหรือของกลุ่มต่อหน้าวิทยากร และเพื่อนๆเข้าค่าย เด็กๆต้องบอกเล่าความคิดและแรงบันดาลใจในการสร้างสรรค์ผลงานขึ้นมา เขาต้องการสื่ออะไรออกมา โดยใช้เทคนิคทางศิลปะอะไรบ้าง...บรรยากาศตรงนั้นแหละที่เป็นการเปิดความคิดและจินตนาการของเด็กๆ โดยมีการคอยเติมเต็ม ดิชม ชื่นชมผลงาน ให้ข้อเสนอแนะเพื่อพัฒนาทั้งทักษะฝีมือและแนวคิดจากวิทยากรด้วยความละเมียดละมุน... การไม่เคยคุ้นกับการได้ฝึกพูด ฝึกการนำเสนอจากห้องเรียนของเด็กๆ ในช่วงนี้เราต้องใช้เวลา ใจเย็น และรอคอย พร้อมกระตุกกระตุ้นให้เขาพูดออกมาให้มากที่สุด..ซึ่งการค้นพบคำตอบที่ว่า ทุกคนเดินถึงจุดหมาย เป้าหมายของการเข้าค่ายได้ ทุกคนใหม่ ..คำตอบคือได้ แต่ไม่เท่าเทียม ย่อมต้องแตกต่างกันตามความสามารถ ความกล้าหาญของแต่ละคน แต่สิ่งที่ทุกคนได้รับอย่างเท่าเทียม คือรอยยิ้ม เสียงหัวเราะอย่างมีความสุข และสนุกสนานร่วมกัน

ค่ายศิลปะของ กลุ่มศิลปินชายขอบเพื่อเด็กๆและเยาวชนจึงเกิดขึ้นอย่างต่อเนื่อง และคงดำเนินไปเรื่อยๆ เพื่อตอบสนองความต้องการของโรงเรียน ของกลุ่ม องค์กร ที่เห็นความสำคัญของการโปรยเมล็ดพันธุ์แห่งสุนทรีย์ ลงในหัวใจของเด็กๆ เพราะศิลปะและความเข้าใจในศิลปะนั้น คือพื้นฐานที่มั่นคงแข็งแรง ในการดำเนินชีวิตอย่างมีภูมิคุ้มกันให้กับชีวิตในสังคมปัจจุบัน..ค่ายศิลปะ จึงเป็นทางออกให้กับโรงเรียนที่ไม่มีครูสอนศิลปะในห้องเรียน ลดเวลาในห้องเรียน มาเพิ่มเวลารู้นอกห้องเรียนกับกิจกรรมทางศิลปะ หรือค่ายศิลปะ ไม่ใช่ตอบสนองนโยบายรายวันของภาครัฐ แต่เป็นการตอบสนองให้กับความอยาก กับโอกาส และพื้นที่ทางศิลปะ ที่เด็กๆควรได้รับอย่างเท่าเทียมและทั่วถึง..



ท่องเที่ยว แดนตำนาน..

เรื่อง : สัญจร นิ่งก้าว

ภาพ : วิเชียร อัครี

กึ่งสื่อความหมายธรรมชาติ

ทุ่งกระบานกะใบไม้ไปไม่ได้แล้ว...



อนุชา เชียงเครือ

ทุ่งกระบานกะใบ อยุ่ติดชายแดนไทย-กัมพูชา เป็นทุ่งโล่งกว้างที่มีวิวทิวทัศน์สวยงาม เป็นทุ่งแห่งตำนานการสู้รบสมัยสงครามการเมืองของประเทศเพื่อนบ้านซึ่งปัจจุบันยังมีร่องรอย การต่อสู้ของคนชาติเดียวกันอันเป็นผลมาจากแนวคิดและอุดมการณ์ทางการเมืองที่ต่างขั้ว ของชนชั้นปกครองส่งผลให้ประชาชนตาต้าต้องพลอยเดือดร้อนอพยพหนีภัยสงคราม ทั้ง บ้านทิ้งเรือนพลัดพลากจากกัน บาดเจ็บล้มตายเป็นจำนวนมากจากผลสงครามในครั้งนั้น

ปัจจุบัน ทุ่งกระบานกะใบได้เป็นส่วนหนึ่งของ เขตรักษาพันธุ์สัตว์ป่าพนมดงรัก ต.บักดอง อ.ชนบท จ.ศรีสะเกษ และเมื่อวันที่ 18 ก.ค.58 ที่ผ่านมา พื้นที่ประมาณ 3,000 กว่าไร่แห่งนี้ถูกใช้เป็นที่ปล่อยสัตว์ป่าตามโครงการ “ปล่อยสัตว์คืนนา เพื่อปาสมบูรณ์” สัตว์ป่าจากศูนย์เพาะเลี้ยงสัตว์ป่าจำนวน 7 ชนิด 283 ตัว ซึ่งประกอบไปด้วย กวางป่า 8 ตัว, เนื้อทราย 30 ตัว, ไก่ป่าต้มหูขาว 150 ตัว, นกยูงไทย 15 ตัว, ไก่ฟ้าพญาลอ 40 ตัว ไก่ฟ้า หลังขาว 30 ตัว และเป็ดก่า อีกจำนวน 10 ตัว ถูกปล่อยคืนสู่ป่าผืนนี้เพื่อเป็นการเพิ่มและ ฟื้นฟูประชากรสัตว์ป่าให้เกิดความอุดมสมบูรณ์ในพื้นที่ป่าอนุรักษ์ และเป็นแหล่งอนุรักษ์พันธุ์ สัตว์ป่าที่มีอยู่เดิมตามธรรมชาติ เช่น เลียงผา เก้ง นก ชะนี มงกุฎ และอื่นอีกหลายชนิด เป็นการเพิ่มห่วงโซ่อาหารในระบบนิเวศให้กับป่าเทือกเขาพนมดงรักด้วย

ชัชวาล อินทุมาร หัวหน้าเขตรักษาพันธุ์สัตว์ป่าพนมดงรัก เปิดเผยว่า โครงการ นี้เป็นโครงการของกรมอุทยานสัตว์ป่าและพันธุ์พืช ซึ่งเราได้รับงบประมาณในการเฝ้าระวัง การล่าสัตว์ป่าที่ปล่อยไป เป้าหมายคือต้องเฝ้าระวังติดตามดูแลสัตว์ป่าเหล่านี้ ว่ามีพฤติกรรม อย่างไร ขยายพันธุ์หรือไม่ ออกหากินไปไกลจากพื้นที่ไปตรงไหนบ้าง

“สิ่งสำคัญที่สุดคือเฝ้าระวังไม่ให้เขาได้รับอันตรายจากการล่า ซึ่งการล่าจากสัตว์ใน วัฏจักรธรรมชาติเป็นประเด็นที่เราไม่ได้กังวลมากนัก ห่วงแต่การล่าโดยฝีมือมนุษย์เป็นที่สุด”

อยากให้อาสาสมัครเป็นที่ยอมรับให้คนมาท่องเที่ยวอยากดูสัตว์ไม่ต้องไปถึงทุ่งกะมัง ชัยภูมิ หรือเขาใหญ่ โดยเฉพาะ นร. นศ. รวมทั้งประชาชนที่สนใจอยากมาศึกษาเรียนรู้ธรรมชาติ เมื่อมาศึกษาเข้าใจในเรื่องชีวิตสัตว์ป่าที่ทุ่งกระบานกะใบแห่งนี้แล้วก็จะเชื่อมโยงไปถึงเรื่องการ อนุรักษ์ป่า เกิดจิตสำนึกเกิดความรัก ความหวงแหนในทรัพยากรที่เขาได้มาสัมผัสและคาด หวังว่าชุมชนที่อยู่ในพื้นที่ใกล้เคียงจะมีรายได้จากการท่องเที่ยวตรงนี้ด้วย และเชื่อว่าป่าจะ เกิดความยั่งยืนหากชุมชนเกิดความรู้อีกส่วนในการอนุรักษ์ป่า ที่เป็นแหล่งท่องเที่ยวทาง ธรรมชาติ หัวหน้าชัชวาลเผย

ผลจากการดำเนินโครงการปล่อยสัตว์คืนนา ได้นำมาซึ่งความสุขยิ่งใหญ่ของ ชสพ.พนมดงรักเมื่อน้องบอย อนุชา เชียงเครือ จนท.ทีมนักสื่อความหมายธรรมชาติได้รับ มอบภารกิจให้ไปเฝ้าที่ปรับหน้าดินเพื่อปลูกหญ้าให้สัตว์ป่าที่ปล่อยไป เวลาประมาณบ่ายสาม โมงของวันที่ 4 ก.ย.58 เสียงตุ้มตุ้ม...!!! ดังสนั่นกึกก้องไปทั่วทุ่งทุ่งกระบานกะใบ รถเฝ้าที่น้อง บอยขับฉีกขาดกระเด็นกระดอนไปคนละทิศละทาง ส่วนคนขับกระเด็นไปอีกฝาก ร่างที่ บอบช้ำจากแรงปะทะของระเบิดรถถึงที่ถูกฝังไว้ในสมัยสงครามเขมรสามฝ่ายส่งผลให้น้องได้ รับบาดเจ็บสาหัส เพื่อนร่วมงานนำร่างที่หายใจรวยรินส่งรพ.ชนบทและถูกส่งต่อไปที่ รพ.สรรพสิทธิประสงค์ จ.อุบลราชธานี แต่ในที่สุดเขาก็จากโลกนี้ไปเมื่อวันที่ 6 ก.ย.58 ซึ่ง เป็นวันคล้ายวันเกิดครบรอบ 27 ปีของเขานั่นเอง

มาริสลา พลະสุรย์ ศึกษานิเทศก์ สพพ.ศรีสะเกษ เขต 4 เล่าถึงประสบการณ์ครั้งแรก ที่ได้ไปเที่ยวทุ่งแห่งนี้ว่า ทุ่งกระบานกะใบ หรือทุ่งที่แปลภาษาไทยได้ความว่า ทุ่งหัวควาย ใน วันที่น้องบอย อนุชา เชียงเครือ พลชีพสังเวยร่างให้กับ กับระเบิดใต้ดินที่นั่น ข้าพเจ้ายังไม่ เคยได้ไปเหยียบย่างมาก่อนแต่เมื่อได้มีโอกาสขึ้นไปพักค้างแรม นอนรับลมหนาวข้างกองไฟ ใต้การโอบกอดของทะเลดาว ความรู้สึกกลัว หรือหวาดหวั่นที่ซ่อนอยู่ลึกๆภายในกลับหายไป หมดสิ้น

“เมื่อได้มาพบเห็น สัมผัส สูดกลิ่นไอของความงดงามทางธรรมชาติที่นี้ ขณะขับรถ เข้าเส้นทาง มีกวางป่าเดินตัดหน้ารถในระยะประชิดตัว กลางคืนส่องเห็นเนื้อทรายเยื้องกราย ในแสงไฟวอมแวม ตื่นเช้ากับแสงฉายของทุ่งดอกหญ้าสร้อยสุวรรณา และฝูงไก่ป่ามาหากิน กลางทุ่งหญ้า นับความประทับใจที่อยากจะบอกต่อว่า ทุ่งกระบานกะใบไม่ไปไม่ได้แล้ว”

ศึกษานิเทศ สพพ.ศรีสะเกษ เขต 4 เล่าถึงความประทับใจครั้งแรกที่มาเยือนทุ่งกระบานกะใบ

ไม่ยากให้ชีวิตของบอย อนุชา เชียงเครือ สูญเปล่าเราต้องช่วยผลักดันให้ทุ่งโล่ง แห่งนี้กลายเป็นแหล่งศึกษาเรียนรู้ทางธรรมชาติให้คนได้รู้สึกรักและหวงแหนผืนป่า ร่วม ปกป้องชีวิตสัตว์ป่าให้คงอยู่คู่ป่าเทือกเขาพนมดงรัก.... เขียนมาถึงตรงนี้เพลง “อนุชา เชียง เครือ” ที่ผู้เขียนแต่งให้น้องชายก็แว่วเข้ามาในโสตประสาท “นามข้า อนุชา สุกุลข้า เชียง เครือ ขอปกป้องที่เหลือ ป่าเทือกเขาพนม.....ข้า มอบให้แล้วชีวิต อุทิศให้แล้วหัวใจ อยาก เห็นฟ้าวันใหม่ที่สดใสสวยงาม” หลับให้สบายเถิดน้องรัก...



สนุกกับอดีต สูดชีวิตเรื่องปัจจุบัน ตามทันอนาคต

ใน

นิทรรศการ อัจฉริยภาพตัวตนคนอีสาน

22 ธันวาคม 2558 - 31 มีนาคม 2559

วันอังคาร - วันเสาร์ เวลา 10.00 น. - 18.00 น.

ณ อุทยานการเรียนรู้ศรีสะเกษ อ.เมือง จ.ศรีสะเกษ

ชมฟรี!!



สอบถาม
 องค์การบริหารส่วนจังหวัดศรีสะเกษ
 045-814673
 หรือคุณวีระศักดิ์ บัวทาบ 0982538943
www.facebook.com/sskpark



www.museumslam.org
www.facebook.com/musemobile
www.facebook.com/museumslamfan